

VITA VIONIC® FRAME

Инструкция по изготовлению цифровых протезов с Ceramill® FDS



Определение цвета VITA

Задание по цветовому исполнению VITA

Воспроизведение цвета VITA

Контроль воспроизведения цвета VITA

Дата выхода 07.20

VITA – perfect match.

VITA

Идеально согласованная система материалов для исполнения лучших зубных протезов



Уважаемые клиенты,

примите наши искренние поздравления! Вы являетесь владельцем идеально согласованной системы материалов для исполнения лучших зубных протезов!

VITA VIONIC SOLUTIONS - комплексная система материалов для быстрого поэтапного изготовления индивидуальных протезов с помощью CAD/CAM.

Чтобы надежно и легко обрабатывать все компоненты системы, пожалуйста, прочитайте инструкцию перед первым использованием. Для получения подробной информации о CAD/CAM-производстве полных/частичных протезов с помощью системы Ceramill, пожалуйста, ознакомьтесь с инструкцией по эксплуатации Ceramill FDS фирмы Amann Girrbach.

Желаем Вам много радости и превосходных результатов!

Коллектив отдела менеджмента продукции

Пояснение знаков



Системная/техническая
информация



Процесс



Пожалуйста,
соблюдайте следующее



Примечание

> 1. Система материалов	4
> 2. Системные компоненты	5
2.1 VITA IONIC WAX	5
2.2 VITA IONIC BASE	6
2.3 VITA IONIC FRAME	7
2.4 VITA IONIC BOND	8
> 3. Общий рабочий процесс	9
> 4. Сканирование	10
> 5. CAD-процесс	11
> 6. САМ - ОБРАБОТКА	12
6.1 Изготовление полноформатных восковых примерочных образцов (способ 1)	12
6.2 Изготовление восковых примерочных образцов с зубами для протезирования (способ 2)	13
6.3 Модификация зубов для протезирования с помощью САМ	14
6.4 Изготовление окончательных базисов протезов	15
> 7. Фиксация	16
7.1 Фиксация зубов для протезирования в базисе	16
> 8. Финальная обработка	17
8.1 Финальная обработка окончательных базисов протезов	17
> 9. Формы и рекомендации	18
9.1 Обзор доступных форм зубов	18
9.2 Рекомендации и пояснения к символам	19
9.3 Общие инструкции по применению	20

1. Система материалов



Примечание:

- Что? VITA VIONIC - система совместимых материалов для точного изготовления CAD/CAM протезов одним нажатием кнопки
- С помощью чего? Система материалов VITA VIONIC включает:
 - VITA VIONIC WAX: Восковые диски для изготовления полноформатных примерочных образцов и постановок в воске
 - VITA VIONIC BASE: PMMA-диски для изготовления окончательных базисов протезов
 - VITA VIONIC FRAME: Оптимальные решения для CAM-модификации зубов
 - VITA VIONIC BOND: Решение для фиксации зубов в базисе протеза

2. Системные компоненты

2.1 VITA VIONIC® WAX



VITA VIONIC WAX Disc White



Диск в держателе



CAM-полноформатный восковой примерочный образец



VITA VIONIC WAX Disc Pink



Диск в держателе



CAM восковой базис для примерки

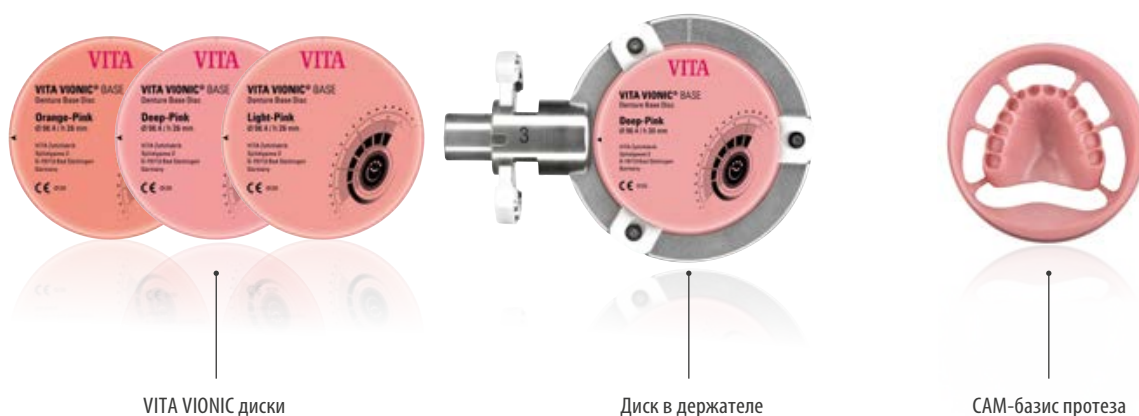
Примечание:

- Что? VITA VIONIC WAX - это CAM заготовка, изготовленная из высококачественного, фрезеруемого и формоустойчивого синтетического воска с высокой температурой плавления.
- Для чего?
 - VITA VIONIC WAX White используется для экономичного производства полноформатных примерочных образцов. Они фрезеруются полностью из воска (базис, включая зубы) и служат для проверки средней линии, окклюзионной плоскости и фонетики.
 - VITA VIONIC WAX Pink используются для изготовления базисов протезов для примерочных образцов. Готовые зубы фиксируются в подготовленных полостях. Все параметры могут быть проверены и при необходимости выполнены корректировки.
- С помощью чего? VITA VIONIC WAX предлагается в цветах Pink и White.

Пожалуйста, соблюдайте следующее:

- Не подходит для изготовления окончательных протезов.
- Обработать нужно при комнатной температуре.
- Защищать от прямого попадания солнечных лучей

2.2 VITA VIONIC® BASE



Примечание:

- Что? VITA VIONIC BASE - это фрезеруемый блок из высококачественного, промышленно полимеризованного и цветостойкого акрилового полимера (PMMA) для CAD/CAM-изготовления базисов протезов для полного и частичного протезирования.
- Для чего? Для CAD/CAM-изготовления базисов протезов в сочетании с готовыми зубами VITA (VITA VIONIC FRAME).
- С помощью чего? VITA VIONIC BASE доступны в трех цветах (темно-розовый, светло-розовый, оранжево-розовый) и двух размерах (26 и 30 мм).

Пожалуйста, соблюдайте следующее:

- Нельзя использовать, если у пациента есть аллергия на PMMA.
- Только для изготовления полных/частичных протезов с готовыми зубами VITA (VITA VIONIC FRAME).
- Перебазировка и ремонт могут осуществляться с помощью пластмассы холодного отверждения: Рекомендация производителя: акриловая пластмасса холодного отверждения FuturaGen (Schütz Dental GmbH) в цветах оранжевый, розово-прозрачный и розово-опаловый.

2.3 VITA VIONIC® FRAME



Примечание:

- Что? VITA VIONIC FRAME - оптимальное решение для зубов для протезирования от VITA, которые пакуются в пластмассовые рамы с помощью воска.
- Для чего? Для CAM-модификации искусственных зубов VITA (VITAPAN EXCELL DD FRAME / VITAPAN LINGOFORM DD FRAME) с помощью Ceramill FDS (Amann Girrbach) для цифрового изготовления полных/частичных протезов.
- С помощью чего? VITAPAN EXCELL DD FRAME (Anterior): 9 зубных рам для передних зубов верхней челюсти и 4 для передних зубов нижней челюсти
- VITAPAN LINGOFORM DD FRAME (Posterior): по 4 зубные рамы для боковых зубов верхней и нижней челюсти
- Доступны в 6 цветах: VITA classical A1–D4 Farben (A1, A2, A3, A3.5, B3, D3).

Пожалуйста, соблюдайте следующее:

- Хранить и обрабатывать при комнатной температуре.
- Защищать от прямого попадания солнечных лучей.

2.4 VITA VIONIC® BOND



Адгезивная система
VITA VIONIC BOND



Фиксация зубов для
протезирования в базисе.

Примечание:

- Что? VITA VIONIC BOND - двухкомпонентная самоотверждаемая система фиксации (BOND I + II) на основе метилметакрилата (ММА).
- Для чего? Используется для окончательной фиксации зубов для протезирования VITA в фрезерованных полостях базисов CAD/CAM-протезов из VITA VIONIC BASE.
- С помощью чего? VITA VIONIC BOND KIT состоит из VITA VIONIC BOND I (стеклянная банка), VITA VIONIC BOND II (стеклянный флакон) и аппликатора (микрощетка).

Пожалуйста, соблюдайте следующее:

- Хранить в холодильнике при температуре от 5 до 10 С в темноте и сухости, отметить срок годности и защитить от попадания прямых солнечных лучей.
- VITA VIONIC BOND содержит метилметакрилат (ММА). ММА является опасным веществом, которое легко воспламеняется и обладает сенсibiliзирующим эффектом. Избегать контакта с кожей и вдыхания паров.
- Подробную информацию можно найти в паспортах безопасности на www.vita-zahnfabrik.com

3. Общий рабочий процесс



Примечание:

1. Сканирование/CAD дизайн с Ceramill Map и Ceramill Mind
2. САМ-обработка с VITA VIONIC WAX
3. САМ-модификация с VITA VIONIC FRAME
4. Постановка в воске/полноформатный примерочный образец с VITA VIONIC WAX
Примечание: На 4 этапе Вы можете выбрать один из двух способов!
5. Изготовления базиса протеза с VITA VIONIC BASE
6. Фиксация зубов для протезирования с VITA VIONIC BOND

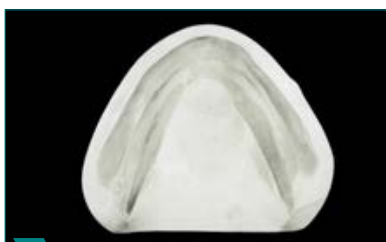
Пожалуйста, соблюдайте следующее:

- Системные требования для VITA VIONIC SOLUTIONS:
- CAD-Software: Ceramill D-Flow Softwaremodul
 - САМ-Hardware: Ceramill Motion 2 (5X), включая Coolstream
 - Сканер: Ceramill Map 300/400

4. Сканирование



1 Подготовка модели верхней челюсти.



2 Подготовка модели нижней челюсти.



3 Ввод данных клинического случая.



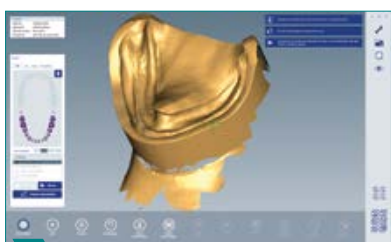
4 Сканирование модели верхней челюсти.



5 Отсканированная верхняя челюсть отображается.



6 Сканирование модели нижней челюсти.



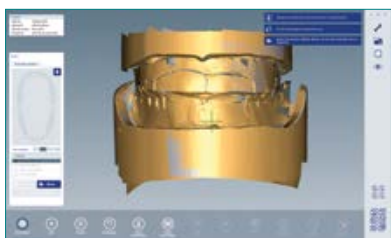
7 Отсканированная нижняя челюсть отображается.



8 Сканирование модели верхней / нижней челюсти с помощью эстетического шаблона.



9 Сканирование вестибулярной стороны отображается.



10 Сканирование эстетического шаблона отображается.

Примечание:

- Подготовьте модели так, чтобы в области переходной складки не было видно больших теней.
- Распылите на эстетический шаблон спрей для сканирования (например, VITA Scan Spray), чтобы избежать отражений и собрать всю необходимую информацию.

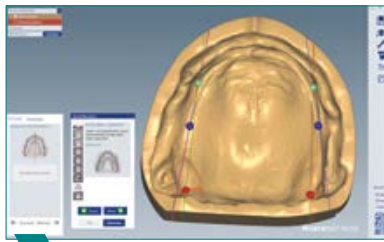
Пожалуйста, соблюдайте следующее:

- Для получения более подробной информации о процессе сканирования, пожалуйста, прочитайте Рабочую инструкцию Ceramill FDS.

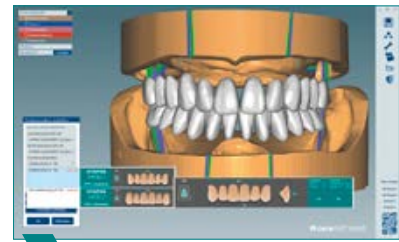
5. CAD-процесс



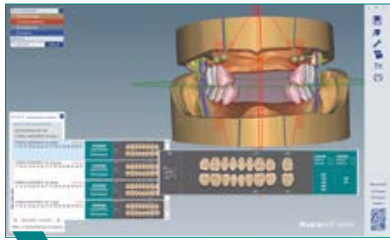
1 Определите окклюзионную плоскость.



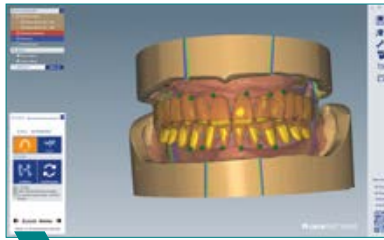
2 Выполните анализ модели в соответствии с TiF (для верхней и нижней челюсти).



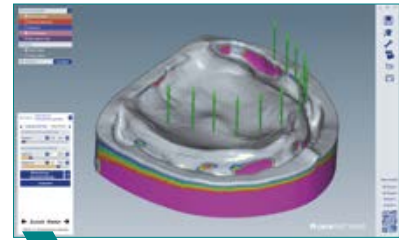
3 Выберите фронтальные зубы (VITAPAN EXCELL Anterior).



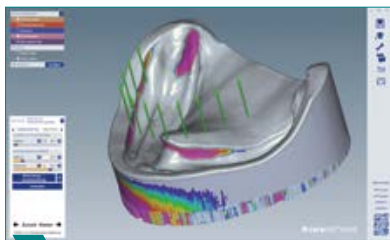
4 Выберите боковые зубы (VITAPAN LINGOFORM Posterior).



5 При необходимости индивидуализировать постановку зубов.



6 Создание базальных поверхностей верхней челюсти (блокировка модели).



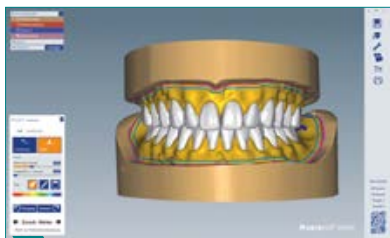
7 Создание базальных поверхностей нижней челюсти (блокировка модели).



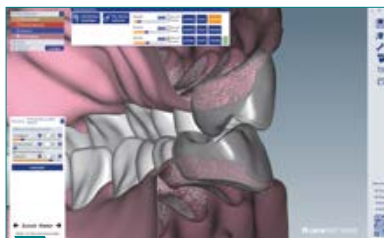
8 Рассчитать базис протеза верхней челюсти.



9 Рассчитать базис протеза нижней челюсти.



10 Создание индивидуальной формы десны с помощью функции мастера произвольной формы.



11 Окончательный полный протез в разрезе.



12 Прикрепление базисов протезов (для верхней и нижней челюсти)

Примечание:

- После TiF-анализа модели выберите подходящие передние и задние зубы и желаемую концепцию постановки.
- При необходимости разработайте десну индивидуально в соответствии с вашими представлениями с помощью функции мастера произвольной формы.

Пожалуйста, соблюдайте следующее:

- Для получения более подробной информации о CAD-процессе, пожалуйста, прочитайте Рабочую инструкцию Ceramill FDS.

6. САМ - Обработка

6.1 Изготовление полноформатных примерочных образцов (способ 1)



1 Установка воскового диска White в систему держателей.



2 Фрезерование полноформатного примерочного образца (верхняя челюсть) из воскового диска.



3 Фрезерование полноформатного примерочного образца (нижняя челюсть) из воскового диска.



4 Вынуть примерочный образец с помощью горячего ножа для воска.



5 Полноформатные примерочные образцы на мастер-моделях.



6 САМ-изготовление интраоральной формы.

Примечание:

- Этот способ используется для изготовления полноформатных восковых примерочных образцов (Примечание: Изготовить примерочные образцы можно двумя способами, см. 2.1 VITA VIONIC WAX).
- Сглаживанием убрать излишки (литники) на полноформатном примерочном образце для плотного прилегания к базису протеза.
- Проверить у примерочного образца срединную линию, переход окклюзионной плоскости и фонетику.
- Если все параметры верны, можно фрезеровать окончательный базис протеза и выполнить САМ-модификацию зубов для протезирования.
- Необходимые корректировки после примерки выполняются с помощью CAD-Software. Затем окончательный протез изготавливается методом САМ (на основе модифицированной и окончательной постановки).

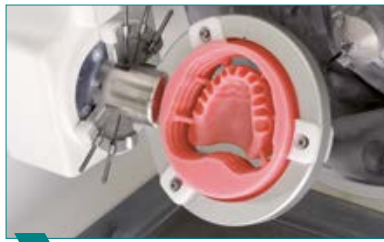
Пожалуйста, соблюдайте следующее:

- Окончательный протез может быть изготовлен с использованием техники САМ только после проверки воскового примерочного образца.
- В случае значительных изменений на восковом примерочном образце, при необходимости выполнить еще примерку для контроля.
- Полноформатные примерочные образцы должны быть продезинфицированы до и после примерки.

6.2 Изготовление восковых примерочных образцов с зубами для протезирования (способ 2)



1 Установка воскового диска Pink в держатель.



2 Фрезерование примерочного образца из воскового диска (для верхней и нижней челюсти).



3 Вынуть примерочный образец с помощью горячего ножа для воска.



4 Модифицировать зубы для протезирования с помощью САМ (см. п. 6.3).



5 Фиксация зубов для протезирования в полостях с помощью воска..

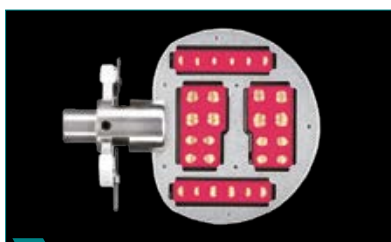


6 Восковые диски с зафиксированными воском зубами для протезирования.

Примечание:

- Этот способ подходит для изготовления базисов протезов для образцов. Готовые зубы фиксируются в полостях (Примечание: Изготовить примерочные образцы можно двумя способами, см. 2.1 VITA VIONIC WAX).
- Сглаживанием убрать излишки (литники) на полноформатном примерочном образце для плотного прилегания к базису протеза.
- Модифицируйте зубы для протезирования с помощью САМ-процессов (см. п. 6.3)
- Проверить на примерочном образце срединную линию, переход окклюзионной плоскости и фонетику.
- Если все параметры верны, можно фрезеровать окончательный базис протеза или изготовить его традиционным способом.
- Необходимые корректировки по примерочному образцу выполняются с помощью CAD-Software или вручную (вручную).
- При мануальных корректировках изготовление осуществляется традиционным способом с помощью техники паковки или прессования. VITA VIONIC WAX Pink стораает без остатка.
- Восковые протезы нужно дезинфицировать до и после примерки.

6.3 Модификация зубов для протезирования с помощью САМ



1 Зубные рамы установить в держатель.



2 Зубы для протезирования после САМ-модификации.



3 Обработанные поверхности фронтальных зубов подвергнуть пескоструйной обработке.



4 Обработанные поверхности боковых зубов подвергнуть пескоструйной обработке.



5 Вытащить зубы для протезирования из зубных рам.



6 Блоки почистить и удалить остаточный воск.

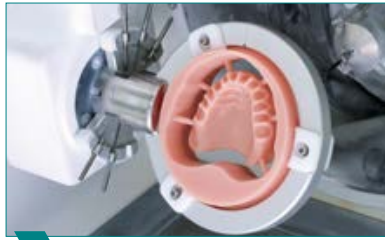
Примечание:

- Базальная и круговая САМ-модификация каждого отдельного зуба для протезирования гарантирует вам высокую точность припасовки без внутреннего паза между зубом и базисом.
- Осторожно обрабатывайте САМ-модифицированные клеевые поверхности с Al_2O_3 (50 μm , 2 – 3 бар) и соблюдайте инструкцию производителя по использованию пескоструйного аппарата.
- Чтобы легко удалить зубы, вы можете ненадолго положить VITA VIONIC FRAME в морозильную камеру и нанести на него холодный спрей.
- Чтобы обеспечить полное удаление остатков воска, зубы для протезирования необходимо очистить паром перед их приклеиванием и высушить сжатым воздухом (водоотделитель).

6.4 Изготовление окончательных базисов протезов



1 Установка РММА воскового диска в держатель.



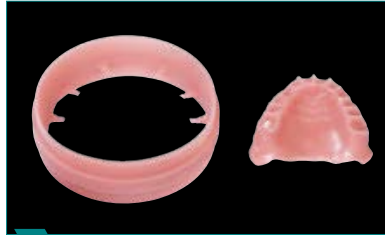
2 САМ-изготовление базиса протеза для верхней челюсти.



3 САМ-изготовление базиса протеза для нижней челюсти.



4 Базисы протеза вынуть из диска.



5 Готовые базисы протезов (здесь: верхняя челюсть)



6 Пескоструйная обработка готовых полостей базисов протезов.

Примечание:

- Отделите базисы протезов от дисков с помощью подходящих для РММА фрез и сгладьте излишки (литники) вплотную к базису.
- Обработайте фрезерованные полости в базисах протезов с помощью Al_2O_3 (50 мкм, 2 - 3 бар) и удалите стружку с помощью сжатого воздуха (водоотделитель). Соблюдайте инструкцию производителя по использованию пескоструйного аппарата.

Пожалуйста, соблюдайте следующее:

- Пожалуйста, используйте подходящие очки и носите защитные средства для лица/органов дыхания.

7. Фиксация

7.1 Фиксация зубов для протезирования в базисе



1 Проверить припасовку зубов на наличие аппроксимальных преждевременных контактов.



2 Смешать друг с другом VITA VIONIC BOND I и II.



3 Смешать два компонента в течение 30 секунд.



4 Нанести композитный цемент на клеевые поверхности.



5 Обильно смочить полости с помощью адгезивной системы.



6 Разместить зубы для протезирования в полостях.



7 Слегка надавливая зафиксировать зубы для протезирования.



8 Дополнить зубной ряд зубами для протезирования.



9 Окончательно зафиксированные зубы для протезирования (здесь: верхняя челюсть).

Примечание:

- Расположить все зубы один за другим в полостях базиса протеза, чтобы исключить любые возможные аппроксимальные преждевременные контакты.
- Смешать оба компонента с помощью аппликатора, не допуская образования пузырьков в течение 30 секунд.
- Затем при комнатной температуре (> 20 C) быстро нанести и распределить композитный цемент.
- Жидкотекучий композит может испаряться, если его использовать слишком долго. Поэтому рекомендуется наносить большое количество композитного цемента.
- Для обеспечения надежной связки протез должен оставаться как минимум 30 минут без нагрузки после того, как зубы были вставлены.
- Затем окончательное отверждение достигается в течение 20 минут в водяной бане под давлением (55 C, 2 бар). В качестве альтернативы, отверждение может осуществляться путем хранения в течение 12 часов при комнатной температуре без давления.
- После склеивания возможные излишки можно осторожно убрать с помощью пескоструя (1-2 бар).

Пожалуйста, соблюдайте следующее:

- Соотношение компонентов в смеси идеально согласовано и не должно меняться.
- Если меняется жидко-текучая консистенция композитного цемента и, например, начинают тянуться нити, VITA VIONIC BOND больше использовать нельзя.
- Пожалуйста, используйте подходящие очки и носите защитные средства для лица/органов дыхания.

8. Финальная обработка

8.1 Финальная обработка окончательных базисов протезов



1 Интердентальные пространства подвергнуть пескоструйной обработке.



2 После пескоструйной обработки поверхности нужно очистить.



3 Для смачивания поверхности используйте жидкость VITA VM LC MODELLING LIQUID.



4 Покрыть поверхность жидкостью VITA VM LC MODELLING LIQUID.



5 Используйте массы VITA VM LC flow для закрытия интердентальных пространств.



6 Закрыть интердентальные промежутки с VITA VM LC flow.



7 Провести обработку с полировкой.



8 Готовый полный протез.



9 Проверить окклюзию в артикуляторе.

Примечание:





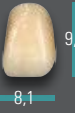



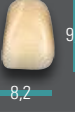







- Выполнить пескоструйную обработку интердентальных промежутков с помощью Al_2O_3 (50 μm , 2 – 3 бар), чтобы обеспечить надежную связку VITA VM LC flow с базисным материалом и зубами для протезирования.
- После пескоструйной обработки очистить поверхности с помощью сжатого воздуха.
- Смочить обработанные поверхности с помощью VITA VM LC MODELLING LIQUID для связки между протезами и массами VITA VM LC.
- Для закрытия интердентальных пространств используйте VITA VM LC flow (5 оттенков десны).
- Выполнить обработку поверхности и полировку как при полном протезировании.
- Проверить окклюзию в артикуляторе. Проводить повторный контроль статических и динамических окклюзионных взаимоотношений, после регулировки мышечного баланса, рекомендуется после приблизительно двух дней ношения.





Пожалуйста, соблюдайте следующее:





- При использовании светоотверждаемого композита VITA VM LC flow соблюдайте рекомендации в Рабочей инструкции.
- Параметры отверждения могут варьироваться в зависимости от используемого устройства. Пожалуйста, соблюдайте рекомендации производителя (подробную информацию можно найти на сайте www.vita-zahnfabrik.com).
- Пожалуйста, используйте подходящие очки и носите защитные средства для лица/органов дыхания.

9. ФОРМЫ И РЕКОМЕНДАЦИИ







9.1 Обзор доступных форм зубов



Верхняя челюсть-Anterior VITAPAN EXCELL® DD FRAME							
 лопато- образный	O43  9,1 7,9	O45  9,7 8,4	O49  10,9 9,0				
	T44  9,9 8,1	T46  10,4 8,2	T48  11,3 8,8	T50  11,6 9,2			
	R45  9,9 8,2	R47  11,2 8,6					
 треуголь- ный							
 прямоу- гольный							
Нижняя челюсть-Anterior VITAPAN EXCELL® DD FRAME							
	L33  8,6 5,0	L35  9,0 5,2	L37  9,4 5,2	L39  9,8 5,9			

Posterior VITAPAN® LINGOFORM DD FRAME				
21L 9,6  10,0	22L 10,0  10,2	23L 10,9  10,8	24L 11,0  11,2	

VITAPAN EXCELL Передние зубы	ВЧ/№  mm	O43 43,1	O45 45,1	O49 49,1	T44 44,1	T46 46,2	T48 48,1	T50 50,0	R45 45,4	R47 47,0
	НЧ/№  mm	L33 33,2	L35 35,3	L39 39,0	L33 33,2	L35 35,3	L37 37,3	L39 39,0	L35 35,3	L37 37,3
VITAPAN LINGOFORM Боковые зубы	ВЧ/№  mm	21L 30,1	22L 31,6	23L 34,2	21L 30,1	22L 31,6	22L 31,6	24L 35,8	22L 31,6	22L 31,6
	НЧ/№  mm	21L 30,7	22L 32,1	23L 34,8	21L 30,7	22L 32,1	22L 32,1	24L 36,4	22L 32,1	22L 32,1

9.2 Рекомендации и пояснения к символам

VITA VIONIC BOND I		
	Опасность	H 225 Легко воспламеняющиеся жидкость и пар.
	Внимание	H 315 Вызывает раздражение кожи. H 317 Может вызывать аллергические реакции. H 335 Раздражает дыхательные органы.
VITA VIONIC BOND II		
	Опасность	H 225 Легко воспламеняющиеся жидкость и пар.
	Внимание	H 315 Вызывает раздражение кожи. H 317 Может вызывать аллергические реакции. H 335 Раздражает дыхательные органы.
VITA VM LC MODELLING LIQUID		
	Внимание	H 315 Вызывает раздражение кожи. H 317 Может вызывать аллергические реакции. H 319 Вызывает тяжелые раздражения глаз. H 335 Раздражает дыхательные органы.
VITA VM LC flow GINGIVA		
	Внимание	H 315 Вызывает раздражение кожи. H 317 Может вызывать аллергические реакции. H 319 Вызывает тяжелые раздражения глаз. H 412 Губительно для водных организмов, находясь в водоемах, может длительно сохранять губительное воздействие.

 	Техника безопасности	Во время работы иметь на себе защитные очки/маску и легкие средства защиты дыхательных путей.
---	----------------------	---

Производитель VITA Zahnfabrik		Дата изготовления	
Медицинский продукт		Срок годности	
Только для специалистов	Rx only	Каталожный номер	
см. Инструкцию		Номер лота (партия)	

9.3 Общие инструкции по применению

Примечание:

Информация об общих рисках стоматологического лечения.

- Эти риски не являются специфическими для продуктов VITA и их применения, но, как правило, адресованы всем пользователям.
- Стоматологическое лечение, протезирование зубов с использованием стоматологических реставрационных материалов таит в себе общий риск ятрогенного повреждения твердой субстанции зуба, пульпы и/или мягких тканей в полости рта. Использование систем фиксации и реставрация зубов представляют общий риск возникновения послеоперационной гиперчувствительности.
- При несоблюдении инструкции по использованию продуктов нельзя гарантировать свойства изделия. Результатом может быть дефект продукта и необратимое повреждение твердой субстанции зуба, пульпы и / или мягких тканей полости рта.
- Успех реставрации всегда зависит от того, насколько хорошо она сидит на остаточной структуре зуба.
- Способность изготавливать рутинно гладкую, прочную и имеющую хорошую припасовку реставрацию требует строгого соблюдения определенных основ.
- Неполноценные края приводят к образованию зубного налета, что, в свою очередь, вызывает гингивит и краевые расщелины, что может привести к вторичному кариесу, чувствительности, регрессии десен, растворению цемента и ослаблению или обесцвечиванию реставрации.
- Наши продукты должны использоваться в соответствии с рекомендациями в Рабочих инструкциях.
- Неправильное применение может привести к непоправимым последствиям при изготовлении реставрации.
- Пользователь также обязан перед использованием проверить, подходит ли продукт для той области применения, в которой он будет использоваться.
- Мы не несем никакой ответственности, если продукт используется в сочетании с материалами или принадлежностями других производителей, которые не совместимы или не одобрены для нашего продукта.
- Если в связи с продуктом произошли серьезные инциденты, об этом необходимо сообщить предприятию VITA Zahnfabrik H. Rauter GmbH & Co.KG и компетентному органу - государству-члену соответствующего Таможенного союза.

МЫ ВСЕГДА ГОТОВЫ ВАМ ПОМОЧЬ

Больше информации по продуктам и их обработке на сайте www.vita-zahnfabrik.com

▶ **Технические консультанты:**

Алина Керецман

тел.: +7 (915) 079-62-76

e-mail: alinakeretsman@gmail.com

Олег Стребков

тел.: +7 (916) 352-14-91

e-mail: o.strebkov@vita-zahnfabrik.com

Владимир Мадюдя

тел.: +38 (067) 740-52-94

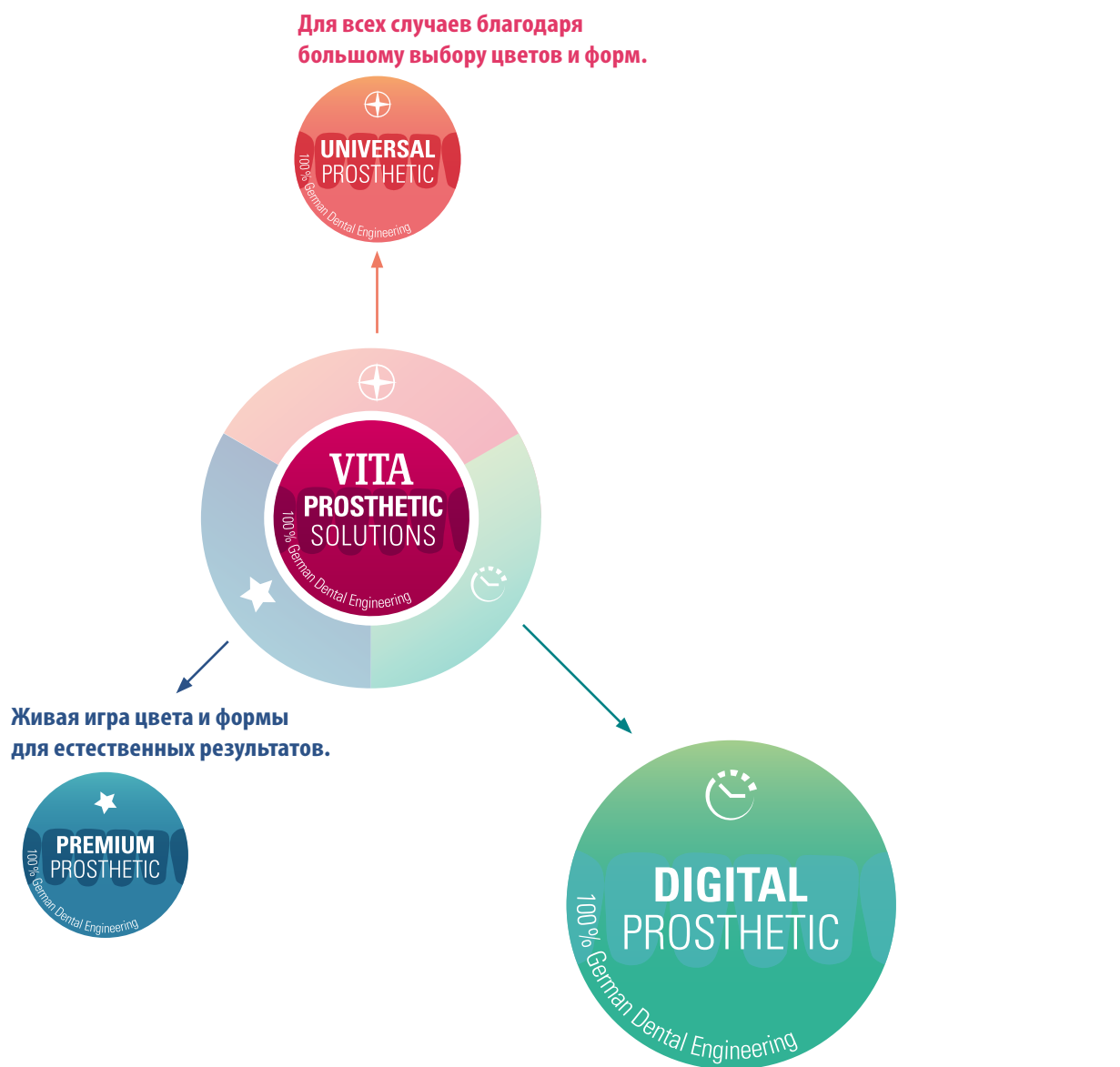
e-mail: V.Madyudya@vita-zahnfabrik.com

Дополнительные международные контакты см. в разделе www.vita-zahnfabrik.com/contacts



Предложения от VITA для исполнения лучших зубных протезов.

Близкие к природным образцам, надёжные, с большими возможностями и вариантами.

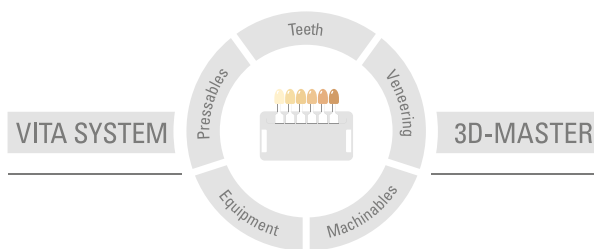


> **Эффективное CAD/CAM протезирование для большей продуктивности.**

Повысить производительность с помощью цифровых технологий?

VITA DIGITAL PROTENTIK объединяет инновационные технологии, экономичность и точность благодаря согласованным между собой материалам и системным решениям CAD/CAM для полного протезирования.

Более подробную информацию о VITA VIONIC FRAME Вы можете найти на сайте: www.vita-zahnfabrik.com/prosthetics



Внимание: Наши продукты следует использовать согласно инструкциям. Мы не берем на себя никакой ответственности за ущерб, возникающий из-за ненадлежащего обращения или неквалифицированной применения. Кроме того, перед использованием продукта пользователь обязан проверить его пригодность для предусматриваемого применения. Наша ответственность исключается в случае использования продукта с материалами и оборудованием других производителей, не оговоренными в договоре или в недопустимом сочетании, приводящим к повреждениям. Модульбокс VITA не является неотъемлемой частью данной продукции. Дата выхода данной брошюры: 07.20

С изданием данной брошюры все предыдущие издания утрачивают силу. Любую актуальную версию Вы найдете на сайте www.vita-zahnfabrik.com

Фирма VITA является сертифицированным производителем и следующие виды ее продукции имеют маркировку

CE 0124

VITAPAN EXCELL® DD FRAME, VITAPAN® LINGOFORM DD FRAME, VITA VIONIC® BOND, VITAVM®LC flow, VITAVM®LC MODELLING LIQUID

Фирма GDF Gesellschaft für dentale Forschung и Innovationen GmbH сертифицирована как производитель медицинской продукции, и следующие виды ее продукции должны иметь маркировку

CE 0297 : VITA VIONIC® BASE

Rx only

Фирма VITA Zahnfabrik сертифицирована как производитель медицинской продукции, и следующие виды ее продукции должны иметь маркировку:

CE

VITA VIONIC® WAX

Ceramill® - это зарегистрированная марка фирмы Amann Girrbach AG. Упомянутые в документе продукты/системы других производителей являются зарегистрированными марками соответствующих производителей.

VITA

VITA Zahnfabrik H. Rauter GmbH & Co.KG
Spitalgasse 3 · D-79713 Bad Säckingen · Germany
Tel. +49(0)7761/562-0 · Fax +49(0)7761/562-299
Hotline: Tel. +49(0)7761/562-222 · Fax +49(0)7761/562-446
www.vita-zahnfabrik.com · info@vita-zahnfabrik.com
 facebook.com/vita.zahnfabrik