

# VITAVM<sup>®</sup>CC

## Instruções de processamento



VITA Determinação de Cor

VITA Comunicação de Cor

VITA Reprodução de Cor

VITA Controle de Cor

Versão 02.21

VITA - perfect match. **VITA**

Polimerizado a frio para  
uso extra-oral.  
Disponível nas cores VITA SYSTEM 3D-MASTER e  
VITA classical A1–D4.

Dados – Fatos	3
Campo de aplicação	3
Estratificação BASIC	4
Tabelas de correlação e massas adicionais	9
Gamas de produtos/Notas	10

### Dados técnicos

Propriedades físicas*	Unidade de medida	Valor
Resistência à flexão	MPa	83
Módulo de elasticidade	MPa	2100
Absorção de água	µg/mm <sup>3</sup>	18
Solubilidade	µg/mm <sup>3</sup>	2

\* ISO 10477/DIN EN 27491/ISO 7491/outros testes  
Os valores técnicos/físicos são resultados de medição típicos e se referem a amostras produzidas e a instrumentos de medição disponíveis internamente.

Os valores obtidos se referem a testes elaborados de acordo com a proporção exata de mistura. Os valores podem variar caso a proporção da mistura não seja corretamente mantida.

### Polimerização na panela de pressão (recomendado)

Tempo de polimerização: 10 minutos

Temperatura da água: 40°C

Pressão: 2–2,5 bar

### Polimerização sem panela de pressão

Tempo de polimerização: aprox. 10 minutos, dependendo da temperatura ambiente

## VITAVM<sup>®</sup>CC Área de aplicação

VITAVM CC é o polimerizado a frio ideal para utilização extra-oral (tipo 1 de acordo com a norma ISO 10477).

#### Indicação:

- Fabricação de coroas e pontes provisórias
- Fixação de dentes pré-fabricados VITA, p. ex., em trabalhos de fundição moldes
- Reparos
- Cobertura de attachments em trabalhos combinados

#### Contraindicações:

- Para recobrimento definitivo
- Em casos de parafunção
- Não adequado para restaurações de pontes sem estrutura

Para a cobertura de estruturas de metal recomenda-se VITA VM LC OPAQUE fotopolimerizável.

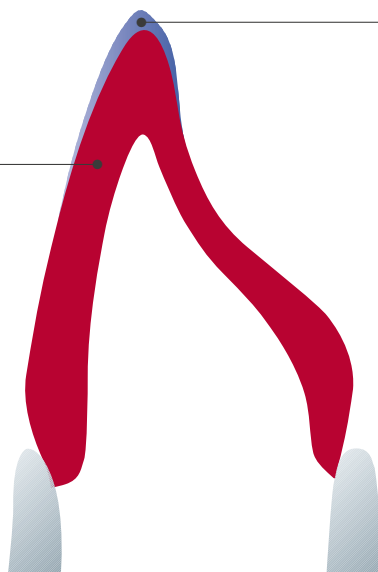
Para provisórios de longa duração com ou sem estrutura metálica, recomenda-se o uso de VITA VM LC.

O provisório é um componente importante no processo de tratamento de pacientes com prótese dentária fixa. Basicamente, destina-se à proteção dos dentes preparados e para a restauração temporária da estética e da função. Quando utilizado corretamente, o provisório apresenta desempenho ainda maior: com ele, é possível preparar especificamente a constituição ideal da restauração definitiva. Especialmente na restauração de dentes anteriores, até mesmo correções referentes a estética, fonética e função podem ser realizadas no provisório Além disso, o provisório facilita a aceitação do dente substituído pelo paciente, visto que já tenha se acostumado com a nova situação. Em tudo isso, VITA VM CC desempenha um papel importante. Com sua ajuda, os pacientes ficam satisfeitos ao obter uma estética aparentemente natural já com provisório.

VITA VM CC BASE DENTINE



VITA VM CC ENAMEL



A estratificação do VITA CC BASIC é composta por duas massas: VITA VM CC BASE DENTINE e ENAMEL.

Com as duas camadas, o usuário poderá criar um provisório com um aparência naturalmente convincente. Para uma reprodução otimizada de cores, bem como para obter estabilidade suficiente, não deve-se ultrapassar a espessura mínima da parede de 0,5 mm.



### Modelagem do "Wax up"

O „Wax up“ (modelagem em cera) serve de base para o provisório. A forma modelada do dente deve desde o início corresponder à restauração planejada da maneira mais exata possível para testar antecipadamente com o provisório a estética e o funcionamento na boca do paciente. A função no articulador é testada e corrigida já com o Wax up. Nas pontes, recomenda-se criar as superfícies do conector entre as coroas e os elos da ponte com o maior tamanho possível.



⚠ **Observação:** Um molde anatomicamente semelhante é muito útil como modelo para a modelagem do Wax up, pois pode transferir as características típicas da forma do respectivo dente. É recomendável utilizar um molde de trabalho sem cortes transversais.

Preparar para a fundição posterior uma matriz de silicone.



O silicone utilizado deve ser de alta definição e apresentar suficiente dureza e estabilidade de forma.

Remova cuidadosamente a matriz de silicone e retire o Wax up do molde.



Seque o molde com sopro e feche as áreas de retenção com cera.

A seguir, coloque o molde de molho por 5 minutos com imersão abrangente em um isolante de gesso-plástico de baixa viscosidade (isolante de alginato). Alternativamente, também pode ser utilizado o VITA VM LC SEPARATOR. Observar as instruções de processamento.

⚠ **Observação:** o verniz espaçador utilizado pode ser diluído com a massa VITA VM CC.



Reduza a matriz de silicone palatinal com o bisturi e faça uma incisão nos canais de abastecimento. A matriz de silicone deve ser colocada de tal forma que seja fixada firmemente no molde com VITA VM CC.



**Misturar**

O pó e o líquido são misturados em um recipiente de silicone. O VITA VM CC deve ser misturado até obter uma consistência líquida. Dependendo da temperatura ambiente, deverá ser utilizado



mais ou menos LIQUID.

**Proporção da mistura**

Misture um colher medidora grande de VITA VM CC em pó (aprox. 0,23 g) com 4 gotas (aprox. 0,13 g) de VITA VM CC LIQUID. (Valor orientativo)

Após misturar homogeneamente, a massa fica pastosa e pode ser



processada depois do tempo de repouso apropriado (aprox. 1 minuto).

A faixa de processamento fica entre aprox. 4 e 5 minutos, dependendo da temperatura ambiente.

A formação de espuma e bolhas é evitada através da proporção



correta e ao misturá-la homogeneamente com o instrumento no fundo do recipiente de mistura.

Despeje o VITA VM CC BASE DENTINE já preparado



na matriz de silicone.



**Polimerização:**

Recomenda-se a polimerização na panela de polimerização, visto que melhora as propriedades do material, mas não é necessária para o endurecimento do VITA VM CC.

**Polimerização na panela de pressão:**

água a uma temperatura de 40°C,  
Pressão de 2 a 2,5 bar, 10 minutos



Para obter espaço para o esmalte, é necessário realizar uma redução da BASE DENTINE análoga ao esquema de estratificação Além disso, corte ligeiramente o bordo incisal de maneira a colocar mamelões Brocas de metal rígido de dentes cruzados são utilizadas como corpos abrasivos. Soprar o pó de fresagem com ar comprimido livre de óleo. Não vaporizar nem permitir que a superfície entre em contato com água.

A matriz de silicone é utilizada como ajuda de verificação.



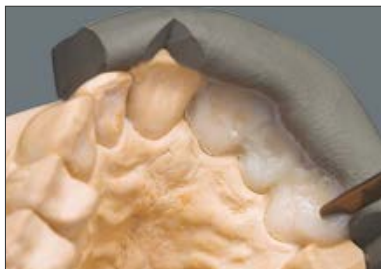
Caso a restauração seja executada em diversas etapas de polimerização, retifique a superfície com uma broca de metal rígido (15.000 rpm) ...



... e, em seguida, umedeça com VITA VM CC LIQUID. Utilizando um instrumento, aplique e polimerize o material resultante. Em seguida, umedeça a BASE DENTINE com LIQUID.



Utilizando um instrumento, aplique uma parte da massa ENAMEL já preparada sobre a ponte reduzida e coloque um pouco de massa na metade labial da matriz.



Posicione a matriz exatamente no molde e remova o material excedente. Fixe a matriz firmemente no molde.

Em seguida, realize uma nova polimerização (consulte a página 7).



O desenvolvimento e as correções de forma são realizadas com broca de metal rígido, a uma velocidade de 15.000 rpm.



Em seguida, faça o pré-polimento da restauração.



O polimento final de alto brilho é obtido idealmente com um disco de lã ou couro, com velocidade de 5.000 rpm.



Ajuste o provisório no molde preparado.

O provisório pronto.



As seguintes orientações devem ser consideradas apenas como valores de referência!

Cores VITA SYSTEM 3D-MASTER	ENAMEL
0M1	ENL
1M1	ENL
2L1.5	ENL
2M1	ENL
2M2	ENL
2M3	ENL
3L1.5	ENL
3L2.5	ENL
3M1	ENL
3M2	ENL
3M3	ENL
3R1.5	ENL
3R2.5	ENL
4L1.5	END
4M2	END
5M1	END

Cores VITA classical A1–D4	ENAMEL
A1	ENL
A2	ENL
A3	ENL
A3,5	END
A4	END
B2	END
B3	END
B4	END
C1	END
C2	END
C3	ENL
C4	ENL
D2	END
D3	END
D4	END

<b>VITAVM®CC EFFECT LINER</b> – para a intensificação da cor do Área cervical - para suporte e intensificação da cor base de aplicação universal		EL2	creme	bege
		EL3	tabaco	castanho
		EL4	lã dourada	amarelo
		EL5	papaya	laranja
		EL6	gergelim	amarelo esverdeado
<b>WINDOW VITAVM®CC</b> – massa transparente para características individuais		WIN	transparente	

<b>VITAVM®CC BASIC KIT 16-COLOR**</b>		
Linha de produtos base para a estratificação BASIC		
Unidades	Conteúdo	Material
16	30g	DENTINA BASE*
2	30g	ENAMEL ENL, END
1	30g	WINDOW WIN
1	100ml	VITA VM CC LIQUID
1	–	Colher de medida
1	–	VITA Toothguide 3D-MASTER
1	–	Instruções de processamento

\* as seguintes cores : 0M1, 1M1, 2L1.5, 2M1, 2M2, 2M3, 3L1.5, 3L2.5, 3M1, 3M2, 3M3, 3R1.5, 3R2.5, 4L1.5, 4M2, 5M1

\*\* também disponíveis como VITA VM CC BASIC KIT classical nas cores VITA classical A1–D4 (sem B1)

<b>VITAVM®CC BASIC KIT 5-COLOR*</b>		
Pequena gama de produtos base para a estratificação BASIC		
Unidades	Conteúdo	Material
5	30g	BASE DENTINE 1M1, 2M2, 3M2, 3R2.5, 4M2
2	30g	ENAMEL ENL, END
1	30g	WINDOW WIN
1	30ml	VITA VM CC LIQUID
1	–	Colher de medida
1	–	VITA Toothguide 3D-MASTER
1	–	Instruções de processamento

\* também disponível como VITA VM CC BASIC KIT SMALL classical com as seguintes 6 cores: A1, A2, A3, A3.5, B3, D3)





<b>KIT PROFISSIONAL VITAVM®CC</b>		
Para efeitos e características naturais		
Unidades	Conteúdo	Material
5	30g	EFFECT LINER EL2–EL6

## Notas sobre lesão iatrogênica




Informações sobre riscos gerais relacionados a tratamentos dentários

- É importante salientar que os riscos relacionados a tratamentos dentários aplicam-se a todos os usuários em geral e não especificamente aos produtos VITA e suas aplicações.
- Tratamentos odontológicos e restaurações dentais geralmente envolvem o risco de lesão iatrogênica à estrutura dental, à polpa e/ou aos tecidos moles da boca. A utilização de sistemas de fixação, bem como a restauração odontológica envolvem um risco geral de hipersensibilidade pós-operatória.
- Em caso de não cumprimento das instruções de uso, as propriedades do produto não são garantidas. As consequências podem ser um defeito no produto, danos irreversíveis à substância natural dura do dente, à polpa e/ou ao tecido mole da boca.
- O sucesso de uma restauração dentária sempre depende de quão bem esta se ajusta à estrutura dentária subjacente.
- A capacidade de produzir uma restauração rotineira, sólida e bem ajustada requer a observância estrita a certos princípios.
- Margens deficientes levam à formação de placa que, por sua vez, causa inflamação na gengiva e fendas marginais e que pode resultar em cáries secundárias, sensibilidade, regressão da gengiva, dissolução do cimento e afrouxamento ou descoloração da restauração.
- Nossos produtos devem ser utilizados de acordo com as instruções de uso aplicáveis.
- O uso incorreto pode causar danos.
- Antes de usar, o usuário também deve verificar se o produto é adequado para a aplicação em que será usado.
- Não assumimos qualquer responsabilidade caso o produto seja usado em conjunto com materiais e acessórios de outros fabricantes que não sejam compatíveis ou aprovados para o nosso produto.
- No caso de ocorrerem incidentes graves relacionados ao produto, estes deverão ser reportados à VITA Zahnfabrik H. Rauter GmbH & Co.KG e à autoridade competente do país em que o usuário e/ou o paciente é residente.

Resíduos sólidos do produto devem ser descartados no lixo doméstico. Em caso de dúvida, entre em contato com o serviço de coleta de lixo local.

Os seguintes produtos devem ser obrigatoriamente rotulados:		
<p><b>VITAVM<sup>®</sup>CC LIQUID</b> (Contém metacrilato de metila, Etanol-1,2-dimetilacrilato 2-2(H-benzotriazol-2-il)-p-cresol, Tinuvin P)</p>	<p>Líquido e vapores facilmente inflamáveis. causa irritações cutâneas. Pode provocar reações alérgicas cutâneas. pode irritar as vias respiratórias.</p>	    
<p><b>VITAVM<sup>®</sup>CC POLYMER- Pó</b> (Contém peróxido de dibenzoílo)</p>	<p>Pode provocar reações alérgicas cutâneas.</p>	

Para obter mais informações, consulte as folhas de segurança correspondentes!

<p><b>Proteção no trabalho,</b> <b>Proteção da saúde</b></p>	<p>Durante o trabalho, usar luvas/ vestuário/óculos de proteção adequados. Trabalhar somente com aspiração. Eliminação conforme os regulamentos oficiais para lixo perigoso. Manter afastado de fontes de ignição.</p>	    
--	--	--

### Instruções de armazenamento

Não armazenar acima de 25°C  
Não expor à luz solar direta.

Geralmente, recomenda-se armazenar VITA VM CC LIQUID em local refrigerado. Para armazenar o LIQUID de forma otimizada, recomenda-se armazená-lo em recipiente hermético, a 5-10°C, em um refrigerador apropriado.

Retirar o LIQUID do refrigerador aprox. uma hora antes de ser usado para permitir sua adequação à temperatura ambiente.

Abrir as embalagens somente no momento da utilização!

### Explicação dos símbolos na embalagem

**LOT** Símbolo para "Número do Lote"



Símbolo para "Não expor à luz solar direta."



Símbolo para "Válido até"



Símbolo para "Data de fabricação"



Símbolo para "Não armazenar acima de 25°C/77°F."



Produto medicinal



Número de pedido



Nota sobre as instruções de uso

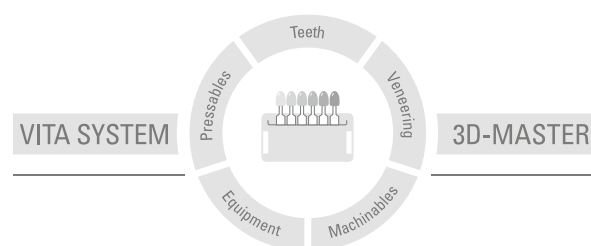
Rx only Apenas para usuários profissionais



Fabricante VITA

O acrílico de revestimento VITA VM CC está disponível para VITA SYSTEM 3D-MASTER e VITA classical nas cores A1–D4. A compatibilidade de cores com todos os materiais VITA SYSTEM 3D-MASTER e A1–D4 VITA classical é garantida.

Com o exclusivo sistema VITA SYSTEM 3D-MASTER, todas as cores de dentes naturais são determinadas de forma sistemática e reproduzidas em sua totalidade.



**Nota importante:** Nossos produtos devem ser utilizados de acordo com o manual de instruções. Não nos responsabilizamos por danos causados em virtude de manuseio ou uso incorretos. O usuário deverá verificar o produto antes de seu uso para atestar a adequação do produto à área de utilização pretendida. Não será aceita qualquer responsabilização se o produto for utilizado juntamente com materiais e equipamentos de outros fabricantes que não sejam compatíveis ou permitidos para uso com nosso produto e assim causem danos. O VITA Modulbox não é um componente obrigatório do produto. Data de publicação deste manual de instruções: 02.21

Todas as edições anteriores perdem a validade com a publicação deste manual de instruções. A respectiva versão atualizada e vigente encontra-se em [www.vita-zahnfabrik.com](http://www.vita-zahnfabrik.com)

A VITA Zahnfabrik é certificada e os seguintes produtos levam o selo

**CE 0124**  
VITAVM<sup>®</sup>CC



# VITA

VITA Zahnfabrik H. Rauter GmbH & Co.KG  
Spitalgasse 3 · D-79713 Bad Säckingen · Germany  
Tel. +49 (0) 7761/ 562-0 · Fax +49 (0) 7761/ 562-299  
Hotline: Tel. +49 (0) 7761/ 562-222 · Fax +49 (0) 7761/ 562-446  
[www.vita-zahnfabrik.com](http://www.vita-zahnfabrik.com) · [info@vita-zahnfabrik.com](mailto:info@vita-zahnfabrik.com)  
 [facebook.com/vita.zahnfabrik](https://facebook.com/vita.zahnfabrik)