

VITA YZ[®] SOLUTIONS

Οδηγίες χρήσης



Χρωματοληψία VITA

Σχετική με το χρώμα επικοινωνία VITA

Παραγωγή χρωμάτων VITA

Έλεγχος χρωμάτων VITA

VITA – perfect match.

VITA

> 1. Σύστημα υλικών/διαδικασίες	
1.1 Συστήματα αποκατάστασης και παραλλαγές επεξεργασίας	3
1.2 Επιλογές ροής εργασίας/διαδικασίας για την κατασκευή	4
> 2. Διαδικασίες CAD/οδηγίες σχεδίασης	
2.1 Παράμετροι σχεδίασης	5
2.2 CAD: Διαμόρφωση πλήρως ανατομικών αποκαταστάσεων	6
2.3 CAD: Διαμόρφωση σκελετού για επικαλυμμένες αποκαταστάσεις	6
2.4 CAD: Διαμόρφωση συνδετήρων	7
2.5 CAD: Τοποθέτηση των αποκαταστάσεων στο ακατέργαστο τεμάχιο	7
2.6 CAD: Χρήση των συνδετήρων	8
2.7 CAD: Χρήση των στηριγμάτων πυροσσωμάτων	9
> 3. Διαδικασία CAM/μετεπεξεργασία	
3.1 Κατασκευή CAM/συντελεστής μεγέθυνσης	10
3.2 Μετεπεξεργασία των αποκαταστάσεων χωρίς στήριγμα πυροσσωμάτων	11
3.3 Μετεπεξεργασία των αποκαταστάσεων με στήριγμα πυροσσωμάτων	12
3.4 Διεξαγωγή όπτησης καθαρισμού	13
> 4. Χρωματισμός/πυροσσωμάτωση	
4.1 Ροή εργασίας (επιλογές) τεχνικής χρωματισμού/πυροσσωμάτωσης	14
4.2 Χρωματισμός με το χέρι με την τεχνική εμβάπτισης	15
4.3 Χρωματισμός με το χέρι με την τεχνική πινέλου	17
4.4 Υποδείξεις για τη χρήση υγρών χρωματισμού	19
4.5 Στέγνωμα των αποκαταστάσεων	20
4.6 Προετοιμασία για τη διαδικασία πυροσσωμάτωσης	21
4.7 Προγράμματα πυροσσωμάτωσης VITA της συσκευής ZYRCOMAT 6000 MS/6100 MS	23
4.8 Πυροσσωμάτωση Sreed ύστερα από χρωματισμό με το χέρι	24
4.9 Πυροσσωμάτωση σε συσκευές τρίτων κατασκευαστών	24
4.10 Μετεπεξεργασία μετά τη διαδικασία πυροσσωμάτωσης	25
4.11 Όπτηση ανασύστασης μετά την επεξεργασία	25
> 5. Μονολιθική αποκατάσταση	
5.1 Ροή εργασίας (επιλογές) για τη μονολιθική αποκατάσταση	26
5.2 Στίλβωση υψηλής γυαλάδας πριν από το χαρακτηρισμό/την εφύαλωση	27
5.3 Ολοκλήρωση με χαρακτηρισμό/εφύαλωση	28
5.4 Συστάσεις για το χαρακτηρισμό και την εφύαλωση	29
> 6. Μερικώς/πλήρως επικαλυμμένη αποκατάσταση	
6.1 (Επιλογές) ροής εργασιών για επικαλυμμένες αποκαταστάσεις	30
6.2 Cut-Back και μερική επικάλυψη	31
6.3 Πλήρης επικάλυψη με τεχνική επίστρωσης	32
6.4 Ολοκλήρωση πλήρως επικαλυμμένης αποκατάστασης	33
> 7. Απόδοση χρώματος/διαδικασία όπτησης	
7.1 Απόδοση χρώματος με τεχνική πινέλου	34
7.2 Απόδοση χρώματος με τεχνική ζωγραφικής	35
7.3 Απόδοση χρώματος με τεχνική επίστρωσης	37
7.4 Όπτηση καθαρισμού	39
7.5 Παράμετροι πυροσσωμάτων	39
7.6 Όπτηση χρωμάτων ζωγραφικής	41
7.7 Όπτησης για την επικάλυψη με VITA LUMEX AC	42
> 8. Τεχνικά στοιχεία/τεχνικές πληροφορίες	
8.1 ΤΦυσικά τεχνικά στοιχεία	43
8.2 Χημική σύνθεση	43
8.3 Σκοπός χρήσης	44
8.4 Ομάδα στόχος ασθενών	44
8.5 Προβλεπόμενοι χρήστες	44
8.6 Επισκόπηση ενδείξεων	44
8.7 Αντενδείξεις	45
8.8 Ασφάλεια προϊόντος	45
8.9 Γενικές υποδείξεις για το χειρισμό	46
8.10 Προστασία της εργασίας/προστασία της υγείας	46
8.11 Αποθήκευση/Διάθεση	46
8.12 Δελτία δεδομένων ασφαλείας	47
8.13 Επεξήγηση συμβόλων	47
8.14 Επισκόπηση παραλλαγών, εωμετριών και χρωμάτων	48
8.15 Συμβατότητα συστημάτων	49
8.16 Λύσεις συστήματος VITA	50

Επεξήγηση συμβόλων



Πληροφορίες συστήματος/
τεχνικές πληροφορίες



Υπόδειξη



Λάβετε υπόψη



Διαδικασία



Παραπομπή



Συμβουλές

1. Σύστημα υλικών/διαδικασίες

Υπόδειξη:

- Τι; Το σύστημα VITA YZ SOLUTIONS περιλαμβάνει zirconia blanks σε τέσσερις βαθμίδες φωτοδιαπερατότητας με τα αντίστοιχα συστατικά στοιχεία του συστήματος για την αξιόπιστη απόδοση του χρώματος.
- Για ποιο σκοπό; Τα ακατέργαστα τεμάχια VITA YZ εξυπηρετούν την κατασκευή πλήρως/μερικώς επικαλυμμένων αποκαταστάσεων και μονολιθικών αποκαταστάσεων γεφυρών στις περιοχές των πρόσθιων και των οπίσθιων δοντιών.
- Με τι; Οι δίσκοι VITA YZ διατίθενται σε πολλές παραλλαγές:
T (ημιδιαφανή), HT (υψηλής ημιδιαφάνειας), ST (Super Translucent), XT (Extra Translucent), White (χωρίς χρωματισμό), Color (μονόχρωμα, χρώματα χρωματολογίου), Multicolor (πολυχρωματικά, χρώματα χρωματολογίου)

1.1 Συστήματα αποκατάστασης και παραλλαγές επεξεργασίας

Τύπος υλικού	Τεχνική χρωματισμού με το χέρι	Μονολιθική λύση	Λύσεις μερικής/πλήρους επικάλυψης	
		Τεχνική μακιγιάζ	Μερική επικάλυψη	Πλήρης επικάλυψη
VITA YZ XT	Τεχνική πινέλου	●	●	○
VITA YZ ST	Τεχνική πινέλου	●	●	○
VITA YZ HT	Τεχνική πινέλου	○	○	●
VITA YZ T	Τεχνική εμβάπτισης	—	○	●

● συνιστάται

○ η δυνατότητα παρέχεται

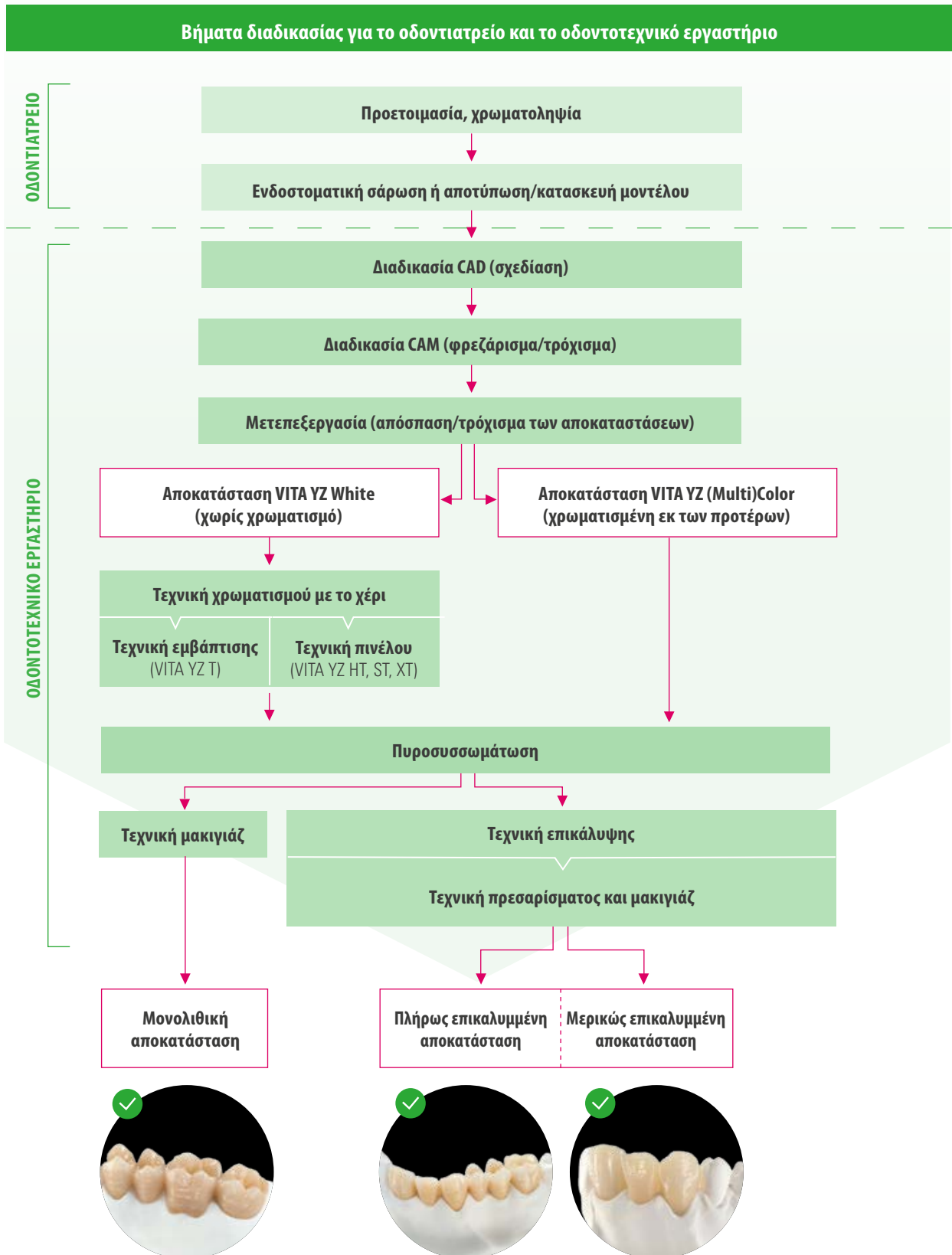
✗ η δυνατότητα δεν παρέχεται

— δεν συνιστάται

Υπόδειξη:

- **Διαθέσιμα υλικά VITA για τις προαναφερόμενες επιλογές επεξεργασίας:**
 - **Τεχνική χρωματισμού:** VITA YZ XT SHADE LIQUID, VITA YZ ST SHADE LIQUID, VITA YZ HT SHADE LIQUID και VITA YZ EFFECT LIQUID κυρίως για την τεχνική πινέλου και VITA YZ T COLORING LIQUID για την τεχνική εμβάπτισης (πρέπει να εφαρμόζεται πάντοτε πριν από την πυροσυσσωμάτωση).
 - **Τεχνική μακιγιάζ:** VITA AKZENT Plus STAINS και GLAZE για το χρωματικό χαρακτηρισμό και το γυάλισμα των αποκαταστάσεων VITA YZ.
 - **Πλήρης επικάλυψη (τεχνική διαστρωμάτωσης):** VITA LUMEX AC για την επικάλυψη σκελετών στεφανών και γεφυρών.

1.2 Επιλογές ροής εργασίας / διαδικασίας για παραλλαγές κατασκευής



2. Διαδικασία CAD/οδηγίες σχεδίασης

2.1 Παράμετροι σχεδίασης

Τα στοιχεία αφορούν σε πυροσυσσωματωμένες αποκαταστάσεις	Ελάχιστο πάχος τοιχώματος σε mm				Διατομές συνδετήρων σε mm ²				
		VITA YZ T	VITA YZ HT	VITA YZ ST**	VITA YZ XT	VITA YZ T	VITA YZ HT	VITA YZ ST	VITA YZ XT
Ένθετο, επένθετο, όψη	κοπτικά μασητικά περιφερειακά	0,5 0,5 0,4	0,5 0,5 0,4	0,6 0,6 0,5	0,8 0,8 0,7	–	–	–	–
Στεφάνη πρόσθιου και οπίσθιου δοντιού (πλήρως ανατομική ή σκελετός)	κοπτικά μασητικά περιφερειακά	0,5 0,5 0,4	0,5 0,5 0,4	0,6 0,6 0,5	0,8 0,8 0,7	–	–	–	–
Πλήρως ανατομικές γέφυρες και σκελετοί πρόσθιων δοντιών με ένα ενδιάμεσο στέλεχος*	κοπτικά περιφερειακά	0,5 0,5	0,5 0,5	0,6 0,6	1,0 0,8	7	7	9	9
Πλήρως ανατομικές γέφυρες και σκελετοί οπίσθιων δοντιών με ένα ενδιάμεσο στέλεχος*	μασητικά περιφερειακά	0,6 0,5	0,6 0,5	0,7 0,6	1,2 1,0	9	9	12	12
Πλήρως ανατομικές γέφυρες και σκελετοί πολλαπλών μονάδων πρόσθιων δοντιών με δύο ενδιάμεσα	κοπτικά περιφερειακά	0,6 0,5	0,6 0,5	0,8 0,6	–	9	9	12	–
Πλήρως ανατομικές γέφυρες και σκελετοί πολλαπλών μονάδων οπίσθιων δοντιών με δύο ενδιάμεσα	μασητικά περιφερειακά	0,7 0,6	0,7 0,6	0,8 0,6	–	12	12	15	–
Γέφυρες ελεύθερου άκρου με ένα προσάρτημα	κοπτικά μασητικά περιφερειακά	0,7 0,7 0,5	0,7 0,7 0,5	0,8 0,8 0,6	–	12	12	15	–

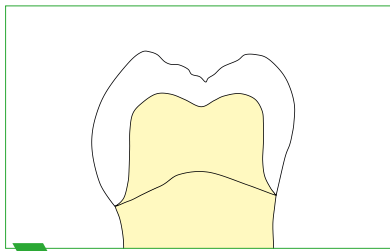
*) Το σύστημα VITA YZ XT περιορίζεται το πολύ σε γέφυρες 3 μονάδων.

***) Το σύστημα VITA YZ ST περιορίζεται στον Καναδά σε γέφυρες 6 μονάδων.

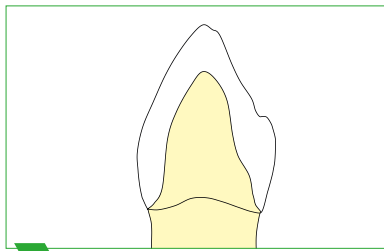
Υπόδειξη:

- Οι τιμές για το ελάχιστο πάχος τοιχώματος αναφέρονται στις τελικές πυροσυσσωματωμένες αποκαταστάσεις.
- Το σκέλος γέφυρας ελεύθερου άκρου θα πρέπει να μειώνεται η διάστασή του εγγύς-άπω κατά περίπου το ένα τρίτο.

2.2 CAD: Διαμόρφωση πλήρως ανατομικών αποκαταστάσεων



1 Διαμόρφωση γεφυρών οπίσθιων δοντιών



2 Διαμόρφωση γεφυρών πρόσθιων δοντιών

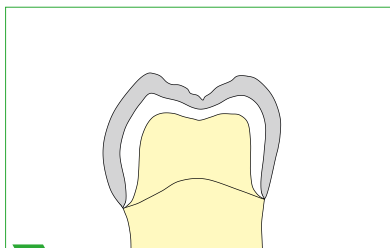
Υπόδειξη:

- Πρέπει να τηρούνται τα ισχύοντα ελάχιστα πάχη τοιχωμάτων του υλικού που έχει επιλεγεί.
- Πρέπει να επιδιώκεται το ομοιόμορφο πάχος τοιχώματος.

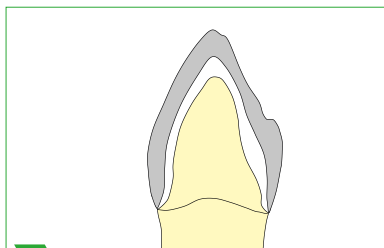
Παραπομπή:

- Υποδείξεις για την κατάλληλη για το κεραμικό υλικό προετοιμασία παρέχονται στο ενημερωτικό δελτίο «Κλινικά ζητήματα», αριθ. 1696.

2.3 CAD: Διαμόρφωση σκελετού για επικαλυμμένες αποκαταστάσεις



1 Διαμόρφωση σκελετού οπίσθιων δοντιών



2 Διαμόρφωση σκελετού πρόσθιων δοντιών

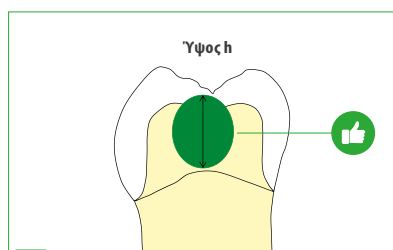
Υπόδειξη:

- Οι αιχμηρές ακμές στο σκελετό πρέπει γενικά να αποφεύγονται.
- Πρέπει να τηρείται το ελάχιστο πάχος τοιχώματος για τους σκελετούς.
- Κατά τη διαμόρφωση των σκελετών πρέπει να λαμβάνεται υπόψη η ανατομική σμίκρυνση της μορφής του δοντιού.
- Τα φύματα πρέπει να υποστηρίζονται σύμφωνα με την ανατομική μορφή.
- Το πάχος στρώσης κατά τη διαμόρφωση μιας κεραμικής επικάλυψης πρέπει να κατανέμεται ομοιόμορφα σε ολόκληρη την επικαλυπτόμενη επιφάνεια.
- Όλο το πάχος του κεραμικού στρώματος, δεν πρέπει να υπερβαίνει τα 2 mm (το βέλτιστο πάχος διαστρωμάτωσης κυμαίνεται από 0,7 έως 1,2 mm).

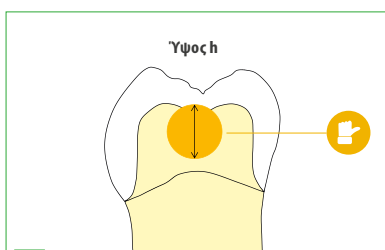
Λάβετε υπόψη:

- Στις στηριζόμενες σε εμφυτεύματα αποκαταστάσεις μπορούν να προκύψουν ανάλογα με τη διαδικασία κατασκευής αιχμηρές ακμές στο κολόβωμα, οι οποίες μπορούν να προκαλέσουν θραύσεις στις αντίστοιχες υπερκείμενες δομές από διοξείδιο του ζirkονίου κατά το διάστημα που βρίσκεται τοποθετημένο στον ασθενή. Αυτές οι αιχμηρές ακμές πρέπει γενικά να αποφεύγονται (μπορούν να στρογγυλοποιούνται με κερύ πριν την σάρωση)

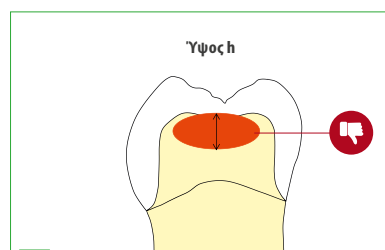
2.4 CAD: Διαμόρφωση των συνδετήρων



1 Μέγιστο δυνατό ύψος (h)



2 Το ύψος (h) είναι ίσο με το πλάτος

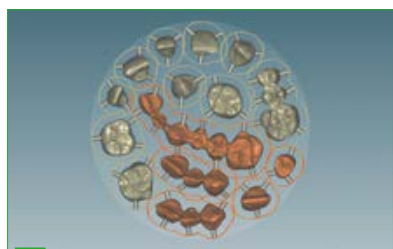


3 Το ύψος (h) είναι μικρότερο από το πλάτος

Υπόδειξη:

- Το ύψος των επιφανειών του συνδετήρα είναι το υψηλότερο δυνατό που μπορεί να επιλεγεί (εικ. 1).
- Το ύψος πρέπει να είναι κατ' ελάχιστον όσο το πλάτος (εικ. 1 και 2).
- Οι αιχμηρές γογκές και ακμές πρέπει να αποφεύγονται σε κάθε περίπτωση.

2.5 CAD: Τοποθέτηση των αποκαταστάσεων στον ακατέργαστο δίσκο



1 Τοποθέτηση των αποκαταστάσεων στο δίσκο (λογισμικό CAM)



2 Η τυπωμένη πλευρά αντιστοιχεί στην κοπτική η μασητική πλευρά

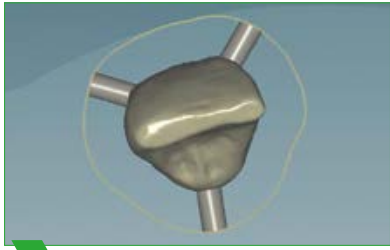
Υπόδειξη:

- Πρέπει να λαμβάνεται μέριμνα ώστε τα όρια της περιοχής φρεζαρίσματος των αντικειμένων να αλληλοκαλύπτονται, αλλά να μην εισέρχονται σε άλλες αποκαταστάσεις (εξαιρέση: οι αποκαταστάσεις διαθέτουν κοινούς συνδετήρες).

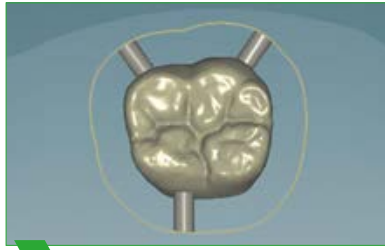
Λάβετε υπόψη:

- Σε κατασκευές γεφυρών μεγάλου μήκους τοποθετείτε το τόξο του δοντιού παράλληλα με το άκρο του δίσκου.
- Η χρωματικά τυπωμένη πλευρά ενός δίσκου Multicolor αντιστοιχεί στην κοπτική /μασητική περιοχή. Η απέναντι πλευρά αντιστοιχεί στην αυχενική περιοχή.
- Οι multicolor δίσκοι πρέπει να τοποθετηθούν στη μονάδα CAM έτσι ώστε η έγχρωμη εκτυπωμένη πλευρά να αντιστοιχεί στην κοπτική/μασητική πλευρά της αποκατάστασης.
- Η κανονική τοποθέτηση της αποκατάστασης στο δίσκο Multicolor (σε σχέση με ύψος δίσκου 14 mm, 18 mm, 22 mm) είναι κεντρικά. Έτσι καλύπτεται ολόκληρη η διαβάθμιση του χρώματος. Προκειμένου οι αποκαταστάσεις από δίσκους Multicolor να εμφανίζουν μια εμφανή περιοχή αδαμαντίνης, πρέπει να τοποθετούνται στο λογισμικό CAM κατά το δυνατόν ψηλά στο δίσκο.
- Για δίσκους Multicolor με 25 mm, η κοπτική περιοχή θα πρέπει να τοποθετείται στο επάνω τρίτο του δίσκου. Το κάτω τρίτο μπορεί να χρησιμοποιηθεί ειδικά σε αποκαταστάσεις με εμφυτεύματα για το τμήμα ούλων/αυχένα.

2.6 CAD: Χρήση των συνδετήρων



1 Αποκαταστάσεις πρόσθιων δοντιών με οριζόντια προσανατολισμένους συνδετήρες



2 Αποκατάσταση οπίσθιου δοντιού με συνδετήρες

Υπόδειξη:

- Σε αποκαταστάσεις πολλαπλών στελεχών, οι συνδετήρες πρέπει να τοποθετούνται στη στοματική και στην παρειακή πλευρά.
- Ανά αποκατάσταση μεμονωμένου δοντιού πρέπει να τοποθετούνται στην ιδανική περίπτωση τρεις συνδετήρες.

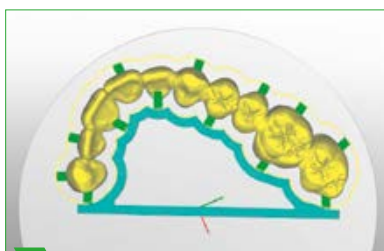
Λάβετε υπόψη:

- Οι συνδετήρες δεν πρέπει να τοποθετούνται στη μεταξύ των δοντιών περιοχή.
- Προκειμένου να μην προκύψουν εσοχές ή εγκοπές, οι συνδετήρες πρέπει να τοποθετούνται στην μέγιστη περίμετρο του δοντιού.
- Πρέπει να λαμβάνονται υπόψη οι προδιαγραφές του εκάστοτε προμηθευτή λογισμικού.

2.7 CAD: Χρήση των στηριγμάτων πυροσυσσωμάτωσης



1 Γλωττίδες και κόμβοι πυροσυσσωμάτωσης



2 Πλαίσιο πυροσυσσωμάτωσης



3 Γλωττίδα πυροσυσσωμάτωσης πριν από την κατασκευή του σκελετού

Υπόδειξη:

- **Κόμβοι, ακίδες πυροσυσσωμάτωσης**
 - Πρόκειται για μασητικά βοηθητικά στηρίγματα, στα οποία μπορεί να στηριχτεί οριζόντια η αποκατάσταση κατά τη διαδικασία της πυροσυσσωμάτωσης.
 - Συνιστώνται ως στοιχείο στήριξης ειδικά για μικρές, λεπτού τοιχώματος και έντονα κυρτωμένες γέφυρες.
- **Πλαίσιο πυροσυσσωμάτωσης (εξαρτάται από το λογισμικό)**
 - Κατασκευή πλαισίου με αντιρίδα που συνιστάται για γέφυρες από επτά στελέχη και άνω.
- **Γλωττίδα πυροσυσσωμάτωσης (ανάλογα με το λογισμικό)**
 - Στην γλωττίδα πυροσυσσωμάτωσης θα πρέπει δημιουργούνται σκελετοί πάντοτε πριν από την πυροσυσσωμάτωση. Αυτό μπορεί να γίνεται με την συμπλήρωση με περαιτέρω αποκαταστάσεις εντός της γλωττίδας πυροσυσσωμάτωσης.
 - Η εγκάρσια σύνδεση στα ακραία στελέχη της γέφυρας δεν πρέπει να διακόπτεται από κάποια αποκατάσταση.

Λάβετε υπόψη:

- Για κατασκευές με περισσότερα από πέντε στελέχη από VITA YZ T/HT/ST πρέπει να κατασκευάζεται στη διαδικασία CAM ένα στηρίγμα πυροσυσσωμάτωσης.
- Όταν το στηρίγμα πυροσυσσωμάτωσης αποτελείται από το υπολειμματικό τμήμα του ακατέργαστου τεμαχίου, ο όγκος του πρέπει να περιοριστεί (π.χ., με εισαγωγή περαιτέρω αποκαταστάσεων) ώστε κατά τη διαδικασία της πυροσυσσωμάτωσης να διασφαλίζεται η ομοιόμορφη θέρμανση και οι αποκαταστάσεις και το στηρίγμα πυροσυσσωμάτωσης δεν θερμαίνονται με διαφορετική ταχύτητα.
- Στο πλαίσιο αυτό δεν πρέπει να προκύψει υπέρβαση τους μέγ. πάχους του παχύτερου στελέχους της γέφυρας, διότι αλλιώς μπορούν να προκύψουν μηχανικές τάσεις κατά την ψύξη. Αυτές μπορούν να έχουν ως αποτέλεσμα τη μετατόπιση της αποκατάστασης.
- Πρέπει να λαμβάνεται μέριμνα ώστε να τοποθετηθούν όσο το δυνατόν περισσότεροι συνδετήρες για την εξασφάλιση επαρκούς σταθερότητας κατά τη διαδικασία του φρεζαρίσματος.
- Πρέπει να λαμβάνονται υπόψη οι προδιαγραφές του εκάστοτε προμηθευτή λογισμικού για τη διαμόρφωση του στηρίγματος πυροσυσσωμάτωσης και των συνδετήρων.

3. Διαδικασία CAM/μετεπεξεργασία

3.1 Κατασκευή CAM/συντελεστής μεγέθυνσης



1 Συντελεστής μεγέθυνσης ως απλό κείμενο στο δίσκο



2 Συντελεστής μεγέθυνσης ως barcode στο μπλοκ



3 Γομφίος πριν και μετά την πυροσυσσώματωση. Συρρίκνωση πυροσυσσώματωσης περίπου 20 τοις εκατό

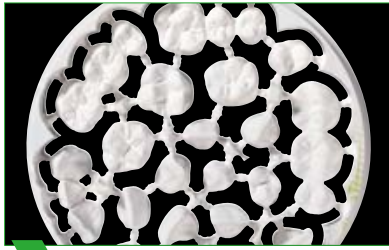
Υπόδειξη:

- Τα υλικά VITA YZ ST και XT πρέπει να φρεζάρονται υποχρεωτικά στεγνά, διότι μόνο έτσι διασφαλίζονται οι ιδανικές φωτοοπτικές ιδιότητές τους (φωτοδιαπερατότητα).
- Τα υλικά VITA YZ T και HT μπορούν να τροχίζονται ή να φρεζάρονται τόσο υγρά όσο και στεγνά.
- Η εταιρεία VITA Zahnfabrik προσδιορίζει το συντελεστή μεγέθυνσης και στις τρεις διαστάσεις του χώρου (άξονες X, Y, Z) Οι πληροφορίες αυτές είναι εκτυπωμένες ως απλό κείμενο ή γραμμικός κώδικας (barcode) στο δίσκο.
- Ανάλογα με το λογισμικό ζητείται για κάθε δίσκο ο συντελεστής μεγέθυνσης (π.χ., 1,2264) ή η αντίστοιχη τιμή X, Y (π.χ., VGF: X, Y = 22,64) και Z (π.χ., Z = 22,40). Η αντίστοιχη τιμή πρέπει τότε να καταχωρηθεί στο εκάστοτε λογισμικό CAM.
- Στα μπλοκ φορτώνεται το barcode μέσω σαρωτή στη συσκευή. Εάν αυτό δεν είναι δυνατό, ο κωδικός μπορεί επίσης να εισαχθεί ως απλό κείμενο (π.χ., *Z24809F).

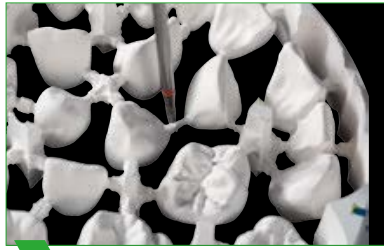
Λάβετε υπόψη:

- Όταν το υλικό VITA YZ HT υποβάλλεται σε υγρή επεξεργασία, πρέπει να εκτελεστεί όπτηση καθαρισμού πριν από την περαιτέρω επεξεργασία.

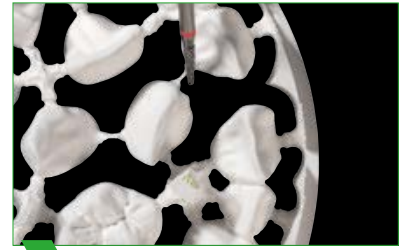
3.2 Μετεπεξεργασία των αποκαταστάσεων χωρίς στήριγμα πυροσυσσωμάτωσης



1 Φρεζαρισμένη αποκατάσταση με συνδετήρες.



2 Διαχωρισμός με κωνική διαμόρφωση των συνδετήρων.



3 Διαχωρισμός κωνικά διαμορφωμένων συνδετήρων.



4 Τρόχισμα των συνδετήρων με διαμάντι ή φρέζα carbide



5 Σμίκρυνση των περιθωριακών άκρων.



6 Προσεκτική, χωρίς πίεση διαμόρφωση βοθρίων.



7 Ελαφρά λείανση της επιφάνειας.



8 Προκαταρκτική στίλβωση με λαστιχένιο τριβείο χωρίς σιλικόνη.

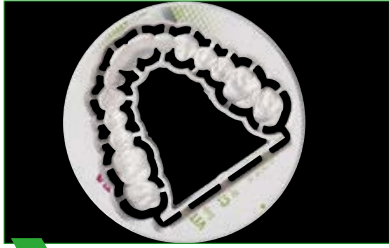
Υπόδειξη:

- Για μεμονωμένες στεφάνες και αποκαταστάσεις γεφυρών χωρίς στήριγμα πυροσυσσωμάτωσης με τη διαδικασία CAM διαχωρίζετε όλους τους συνδετήρες με αδαμαντοφόρο εργαλείο τροχίσματος ή φρέζα εγκάρσιας οδόντωσης από σκληρό μέταλλο πρώτα κατά το ήμισυ.
- Στο επόμενο βήμα διαχωρίζετε πρώτα εντελώς τους συνδετήρες που στηρίζονται στους ορθοστάτες και μετά τα ενδιάμεσα στελέχη.

Λάβετε υπόψη:

- Οι αποκαταστάσεις γέφυρας δεν επιτρέπεται να διαχωρίζονται συμπληρωματικά στην παραπλήσια περιοχή με δίσκο διαμαντιού, επειδή έτσι μπορούν να προκληθούν εύθραυστα σημεία.
- Με την τεχνική Cut-Back, οι λειτουργικές επιφάνειες από διοξείδιο του ζirkονίου διατηρούνται πλήρως ή πρέπει να αφαιρεθούν σε μεγάλο βαθμό και στη συνέχεια να επικαλυφθούν εντελώς.
- Πρέπει να λαμβάνονται υπόψη οι υποδείξεις του κατασκευαστή για το ελάχιστο πάχος τοιχώματος.

3.3 Μετεπεξεργασία των αποκαταστάσεων με στήριγμα πυροσυσσωμάτωσης



1 Γέφυρα με σκελετοποιημένο στήριγμα πυροσυσσωμάτωσης μετά τη διαδικασία φρεζαρίσματος.



2 Στένωση των συνδετήρων στην παρειακή πλευρά της αποκατάστασης.



3 Στένωση όλων των παρειακών συνδετήρων.



4 Προσεκτικός διαχωρισμός των αντικριστών παρειακών συνδετήρων.



5 Διαχωρισμένη και συμπληρωματικά επεξεργασμένη αποκατάσταση με στήριγμα πυροσυσσωμάτωσης.

Υπόδειξη:

- Μην διαχωρίζετε γέφυρες με οκτώ ή περισσότερα στελέχη από το στήριγμα πυροσυσσωμάτωσης πριν από την πυροσυσσωμάτωση για την αποφυγή μετατοπίσεων.
- Διαχωρίστε τους προς αφαίρεση συνδετήρες με κατάλληλο εργαλείο τροχίσματος κατά το ήμισυ (στένωση).
- Στο τέλος διαχωρίζετε με προσοχή όλους τους παρειακούς συνδετήρες και το εξωτερικό τόξο με δίσκο κοπής.
- Τροχίζετε με προσοχή τα εξωτερικά σημεία συναρμογής των συνδετήρων.

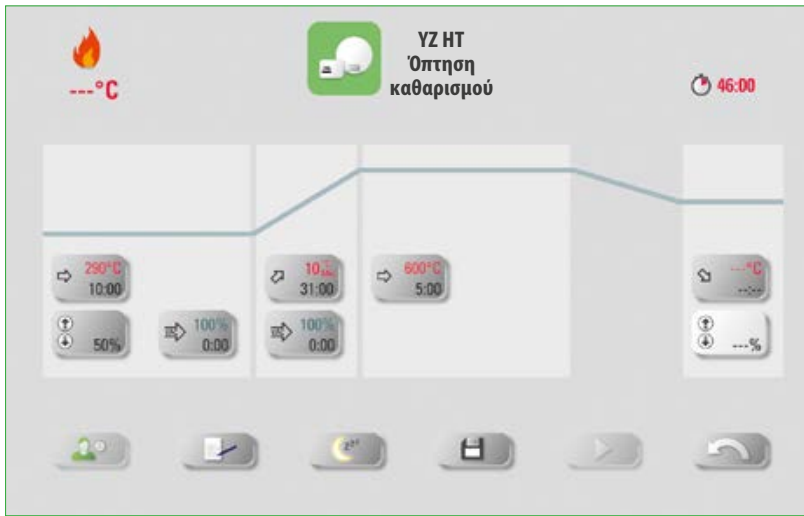
Λάβετε υπόψη:

- Διεξάγετε τη μετεπεξεργασία στις αποκαταστάσεις VITA YZ-κατά το δυνατόν πάντοτε στη μη πυροσυσσωματωμένη κατάσταση.
- Εργάζεστε αποκλειστικά με κατάλληλα λειαντικά σώματα (π.χ., διαμάντι ψιλής κόκκωσης, φρέζες λεπτής οδόντωσης από σκληρό μέταλλο, δίσκους από διοξείδιο του ζirkονίου), χαμηλό αριθμό στροφών (≤ 20.000 1/min) και χαμηλή πίεση εφαρμογής. Πρέπει να αποφεύγεται η υπερθέρμανση του κεραμικού υλικού.
- Κατά την επεξεργασία τηρείτε οπωσδήποτε το ελάχιστο πάχος τοιχώματος και το πάχος συνδετήρα (βλ. σχετικά σελίδα 5).
- Εάν η αποκατάσταση πρόκειται να χρωματιστεί με υλικά Liquid, πρέπει να τροχίσετε ελαφρώς ολόκληρη την επιφάνεια σύγκλεισης με φιλό διαμάντι και να επεξεργαστείτε με προσοχή τα βοηθία για να ανοίξετε την μασητική επιφάνεια για την υποδοχή των υγρών.
- Πριν από την πυροσυσσωμάτωση καθαρίζετε σχολαστικά από την αποκατάσταση τη σκόνη τροχίσματος με πινέλο ή πεπιεσμένο αέρα χωρίς λάδι.
- Οι αποκαταστάσεις δεν επιτρέπεται να αμβοβλούνται ή να καθαρίζονται με ατμοβολή πριν από την πυροσυσσωμάτωση!

Συμβουλές:

- Για διευκόλυνση της στίλβωσης υψηλής γυαλάδας σε πλήρως ανατομικές αποκαταστάσεις συνιστάται πριν από τη πυροσυσσωμάτωση η λείανση της τροχισμένης αποκατάστασης με εργαλείο λείανσης ή η προκαταρκτική στίλβωση της αποκατάστασης με ελαστικά λειαντικά χωρίς σιλικόνη.
- Σε αποκαταστάσεις, οι οποίες πρόκειται να χρωματιστούν με το χέρι, πρέπει να χρησιμοποιούνται μόνο χονδρόκοκκα λαστιχένια τριβεία για την αποφυγή της «συμπύεσης» της επιφάνειας και του ανομοιόμορφου χρωματισμού εξαιτίας αυτής.
- Για την προκαταρκτική στίλβωση συνιστάται ένα λαστιχένιο τριβείο με σύνδεση PUR.

3.4 Διεξαγωγή όπτησης καθαρισμού



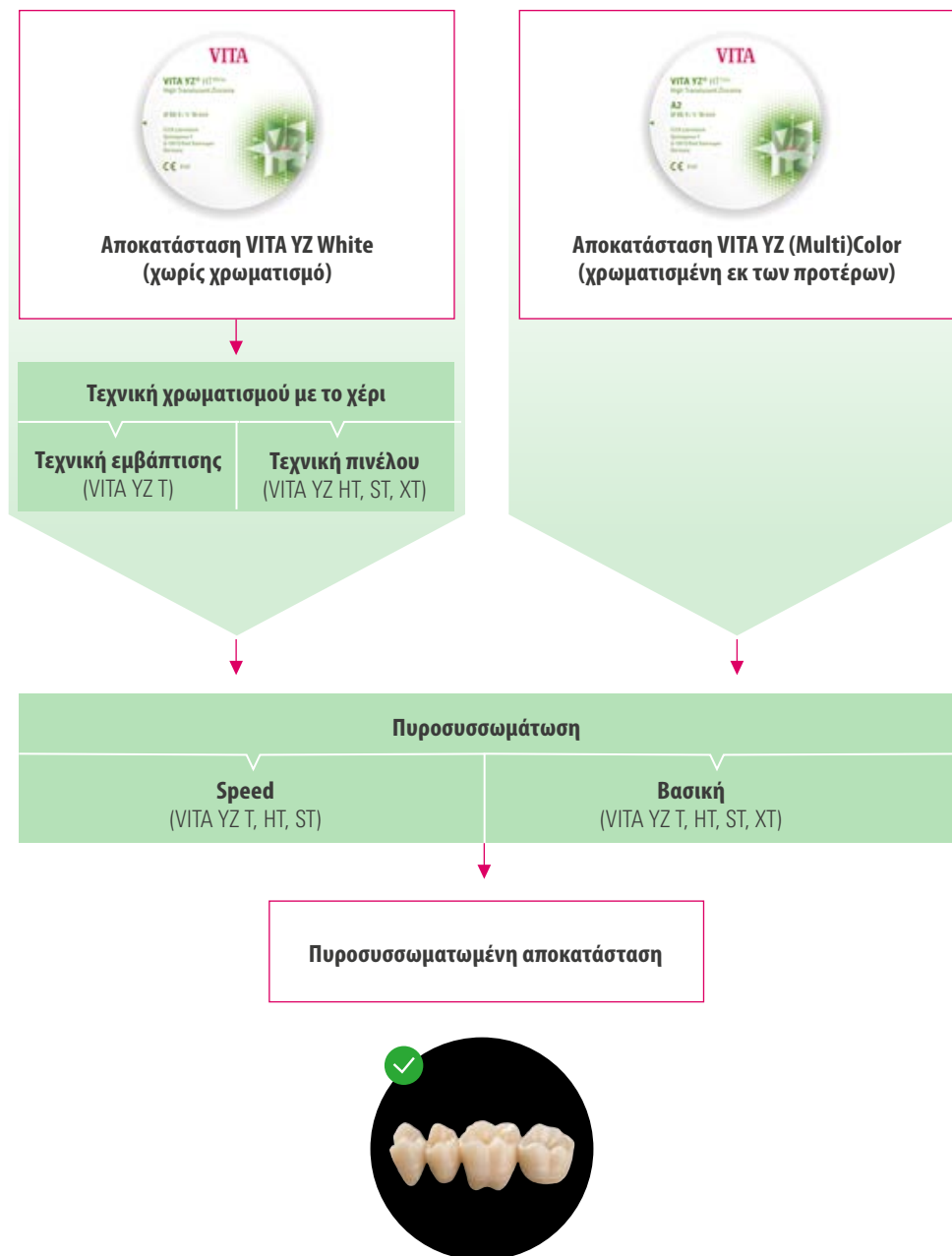
Παράμετροι όπτησης/ Όνομα προγράμματος	%	Vt. °C	→ min	↗ min	↗ °C/λεπτό	T °C	→ min	Vac.min.
Όπτηση καθαρισμού YZ T	50	500	3:00	6:00	33	700	5:00	-
Όπτηση καθαρισμού YZ HT	50	290	10:00	31:00	10	600	5:00	-

Υπόδειξη:

- Πριν από τη διαδικασία πυροσυσσωμάτωσης πρέπει να αφαιρεθούν όλα τα κατάλοιπα φρεζαρίσματος ώστε να αποφευχθούν τυχόν προβλήματα εφαρμογής εξαιτίας της πυροσυσσωματωμένης σκόνης τροχίσματος.
- Όταν οι αποκαταστάσεις από υλικό VITA YZ ή YZ HT υποβάλλονται σε υγρή επεξεργασία, πρέπει να διεξαχθεί πριν από την περαιτέρω επεξεργασία όπτηση καθαρισμού για την αποφυγή ανεπιθύμητων θολών σημείων από το υγρό ψύξης και λίπανσης.
- Σε συμπαγείς αποκαταστάσεις με αιχμηρές ακμές και ιδίως σε στηριζόμενες σε εμφυτεύματα κατασκευές γεφυρών συνιστάται γενικά μετά την υγρή επεξεργασία μια όπτηση καθαρισμού προκειμένου η εισαγόμενη από το υλικό τροχίσματος υγρασία να μην προκαλέσει προβλήματα κατά την πυροσυσσωμάτωση.
- Επειδή τα υλικά VITA YZ ST και XT πρέπει να τροχιστούν στεγνά, εκπίπτει η διεξαγωγή της όπτησης καθαρισμού.

4. Χρωματισμός/πυροσσωμάτωση

4.1 Ροή εργασίας (επιλογές) τεχνικής χρωματισμού/πυροσσωμάτωσης



Υπόδειξη:

- Η παραλλαγή VITA YZ T White χρωματίζεται πριν από την πυροσσωμάτωση με την τεχνική εμφάπτισης.
- Οι παραλλαγές VITA YZ HT, ST, XT White χρωματίζονται πριν από την πυροσσωμάτωση με την τεχνική πινέλου.
- Οι παραλλαγές VITA YZ (Multi)Color είναι χρωματισμένες εκ των προτέρων και μπορούν να πυροσσωματωθούν απευθείας.

4.2 Χρωματισμός με το χέρι με την τεχνική εμφάπτισης



1 Προπαρασκευασμένος σκελετός.



2 Εμβάπτιζετε το σκελετό με λαβίδα χωρίς μέταλλο στο υγρό χρωματισμού ...



3 ... και τον αφαιρείτε και πάλι μετά 2 λεπτά.



4 Στη συνέχεια αφήνετε την αποκατάσταση να στραγγίσει επάνω σε χαρτοπετσέτα.



5 Αφαιρείτε το πλεονάζον υγρό Liquid.



6 Στεγνώνετε οπωσδήποτε τις αποκαταστάσεις πριν από την πυροσσωμάτωση.

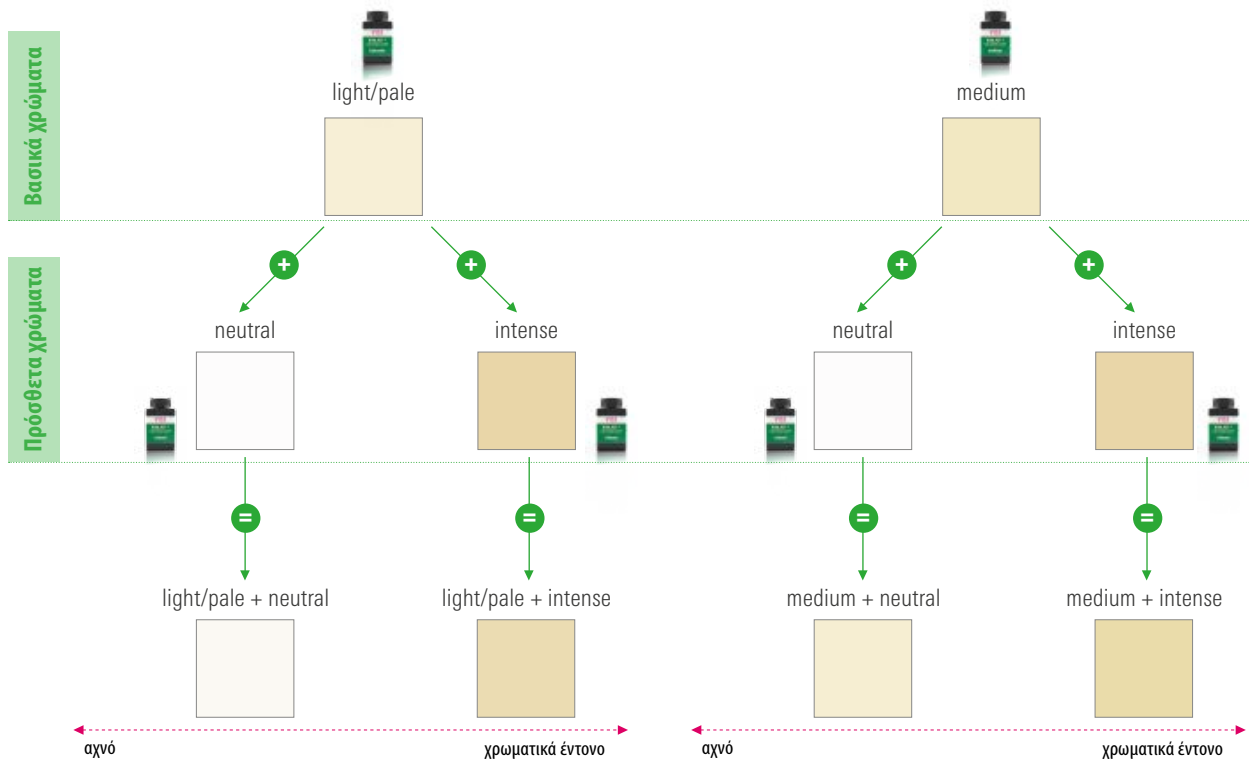


7 Σκελετός μετά την πυροσσωμάτωση

Υπόδειξη:

- Η τεχνική εμφάπτισης χρησιμοποιείται για κατασκευές σκελετού από υλικό VITA YZ T White με υγρό χρωματισμού VITA YZ T COLORING LIQUID.
- Τα ενδιάμεσα στελέχη μιας αποκατάστασης απορροφούν λόγω του μεγάλου όγκου υλικού περισσότερη χρωστική χρωματισμού και μπορούν έτσι να έχουν χρωματικά εντονότερη εμφάνιση.
- Για την αντιμετώπιση της αυξημένης έντασης χρώματος των ενδιάμεσων στελεχών, αυτά μπορούν να υγρανθούν ελαφρώς πριν από την εμφάπτιση με αποσταγμένο νερό με πινέλο.
- Πληροφορίες για το στέγνωμα των αποκαταστάσεων παρέχονται στην παράγραφο 4.5, στη σελίδα 20.

Σχέδιο για το χρωματισμό με την τεχνική εμφάνισης



Υπόδειξη:

- Τα υλικά VITA YZT COLORING LIQUIDS είναι υγρά χρωματισμού για το χρωματισμό σκελετών από VITA YZT πριν από τη διαδικασία πυροσυσσώματωσης και διατίθενται σε τέσσερα διαφορετικά χρώματα.
- Τα βασικά χρώματα light/pale και medium είναι προσαρμοσμένα στην απόδοση των χρωμάτων του συστήματος VITA classical A1–D4 και VITA SYSTEM 3D-MASTER.
- Το πρόσθετο «neutral» χρώμα ενδείκνυται για τον περιορισμό της έντασης (λιγότερο χρωματικό) των χρωμάτων light/pale και medium.
- Το χρώμα «Intense» εντείνει (αυξάνει το χρωματικό αποτέλεσμα) των δύο βασικών χρωμάτων light/pale και medium.
- Τα πρόσθετα χρώματα μπορούν επίσης να χρησιμοποιούνται χωρίς πρόσμειξη για την εξατομίκευση.
- Όλα τα COLORING LIQUIDS μπορούν να αναμειχθούν κατά βούληση μεταξύ τους.

Λάβετε υπόψη:

- Οι υγρά τροχιζόμενες αποκαταστάσεις πρέπει να καθαρίζονται πριν από το χρωματισμό με όπτηση καθαρισμού (βλ. σελίδα 39) από τα υγρά ψύξης και λίπανσης, επειδή αλλιώς δεν μπορεί να απορροφήσει υγρό η πορώδης δομή.
- Ένας χρωματισμός του σκελετού που αποκλίνει από τα βασικά χρώματα (light/pale, medium) μπορεί να υποβαθμίσει το τελικό χρωματικό αποτέλεσμα.
- Το χρώματα μπορούν έτσι να ελέγχονται σε εξατομικευμένη βάση κατ' απόκλιση του χρωματολογίου.

4.3 Χρωματισμός με το χέρι με την τεχνική πινέλου



1 Φρεζαρισμένη αποκατάσταση αμέσως μετά τη διαδικασία CAM.



2 Στεγνή και συμπληρωματικά επεξεργασμένη αποκατάσταση.



3 Αρχίστε με την επίστρωση χρώματος* στην αυχενική περιοχή σε όλες τις μονάδες.



4 Διεισδύστε στη συνέχεια στην περιοχή του σώματος*.



5 Κατόπιν αυτού διεισδύστε στην κοπτική περιοχή*.



6 Επιστρώστε το υγρό χρωματισμού στη μασητική επιφάνεια.



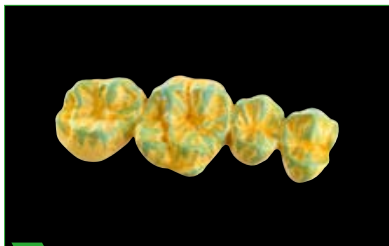
7 Τονίστε τις σχισμές με Orange και Brown.



8 Ενισχύστε με Orange τη βασική επιφάνεια και διεισδύστε στην εσωτερική πλευρά των στηριγμάτων σε βάθος περίπου 1 mm.



9 Με τα υλικά Liquid Grey/Blue παρέχεται η δυνατότητα απόδοσης εφέ ακμής.



10 Έτοιμη χρωματισμένη εργασία πριν από την πυροσυσσωμάτωση.



11 Έτοιμη για προκαταρκτικό στέγνωμα αποκατάσταση στο φορέα όπτησης.



12 Γέφυρα μετά την πυροσυσσωμάτωση.

Υπόδειξη:


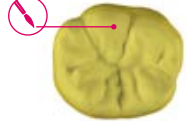

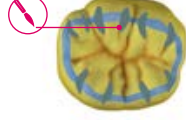
- Ανακινείτε καλά τις φιάλες των υγρών χρωματισμού πριν από τη χρήση!
- Εμβαπτίζετε σύντομα ένα πινέλο χωρίς μέταλλο (π.χ., YZ BRUSH) στο αντίστοιχο υγρό και στη συνέχεια το σκουπίζετε στο χείλος της φιάλης ή με χαρτοπετσέτα.
- Για κάθε πινελιά ακολουθείτε πάντοτε την ίδια ακριβώς διαδικασία και χρωματίζετε με το προκαθορισμένο σχέδιο (βλ. σχέδιο για το χρωματισμό με την τεχνική πινέλου).
- Κατά την αλλαγή χρώματος και ύστερα από κάθε χρήση ξεπλένετε καλά το πινέλο και το στεγνώνετε για την αποφυγή προσμειξεων ή αραιώσης του υγρού.
- Μετά τη χρήση σφραγίζετε και πάλι ερμητικά τη φιάλη του υγρού.

*) Για την απόδοση χρώματος με την τεχνική πινέλου παρατίθενται στο κεφάλαιο «Απόδοση χρώματος/διαδικασία όπτησης» οι σχετικοί πίνακες απόδοσης χρώματος.

! Λάβετε υπόψη:

- Για ομοιόμορφα αποτελέσματα χρωματισμού, οι αποκαταστάσεις πρέπει να είναι καθαρές από σκόνη και λίπος.
- Η αποκατάσταση δεν επιτρέπεται να υγρανθεί πριν από το χρωματισμό, επειδή οι υγρές περιοχές απορροφούν λιγότερο υγρό χρωματισμού. Έτσι μπορεί να προκύψει ένα ανομοιόμορφο χρωματικό αποτέλεσμα.
- Η επιφάνεια της αποκατάστασης πρέπει να εμφανίζει μια υπολειμματική τραχύτητα. Συνεπώς δεν πρέπει να είναι υπερβολικά λεία, επειδή έτσι μπορεί να αποτραπεί η διείσδυση του υγρού.
- Κατά τη χρήση υγρών ψύξης και λίπανσης κατά τη διαδικασία CAM πρέπει να διεξάγεται πριν από το χρωματισμό όπτηση καθαρισμού, για την αφαίρεσή τους.

Υποδειγματικό σχέδιο για το χρωματισμό με την τεχνική πινέλου

SHADE LIQUID	 πινελιές	παρειικά	μασητικά
A2			
A2			
A2			
Chroma A			
Blue			
Grey			

💡 Υπόδειξη:

- Για το χρωματισμό των αποκαταστάσεων από VITA YZ HT, VITA YZ ST ή VITA YZ XT χρησιμοποιείτε τα προσαρμοσμένα στην εκάστοτε βαθμίδα ημιδιαφάνειας υλικά VITA YZ HT, VITA YZ ST ή VITA YZ XT SHADE LIQUIDS.

4.4 Υποδείξεις για τη χρήση υγρών χρωματισμού



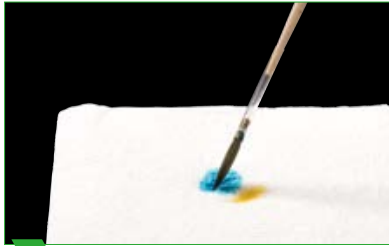
1 Χρησιμοποιείτε αποκλειστικά πινέλα χωρίς μέταλλο.



2 Εναλλακτικά μπορούν επίσης να χρησιμοποιηθούν πινέλα της εταιρείας Pentel.



3 Ξεπλένετε πάντοτε τα πινέλα μετά τη χρήση και την αλλαγή χρώματος.



4 Τα πινέλα που δεν έχουν καθαριστεί σχολαστικά, μπορούν να ρυπάνουν άλλα χρώματα Liquid.



5 Στάγδην ανάμειξη του υγρού Indicator.



6 Ανάμειξη του σταθεροποιητή.

Υπόδειξη:

- Προστατεύετε τα πινέλα και τα υγρά από μέταλλα (π.χ., εργαλεία μοντελαρίσματος, συσκευές κλπ.) για την αποφυγή μολύνσεων.
- Κατά τη χρήση των πρόσθετων χρωμάτων φροντίζετε για το σχολαστικό καθαρισμό του πινέλου για την αποφυγή προσμείξεων με άλλα χρώματα.
- Για τα υλικά EFFECT LIQUID συνιστάται η χρήση ξεχωριστού πινέλου.
- Για το χρωματισμό με πινέλο συνιστάται η χρήση προστατευτικών γαντιών. Αυτά αποτρέπουν το σχηματισμό μιας μεμβράνης λίπους στην αποκατάσταση που μπορεί να υποβαθμίσει τη διείσδυση του υγρού χρωματισμού.
- Οι χρωστικές χρωματισμού Indicator που προστίθενται στο προϊόν για βελτίωση του προσδιορισμού του χρώματος της οδοντίνης, μπορούν να εξατμιστούν ύστερα από κάποιο διάστημα (π.χ., κατά την αποθήκευση σε πολύ φωτεινό χώρο).
- Οι χρωστικές μπορούν να προστεθούν ξανά με VITA YZ EFFECT LIQUID Indicator (ανά 1 cm υγρού στη φιάλη περίπου 1-2 σταγόνες VITA YZ EFFECT LIQUID Indicator).

Λάβετε υπόψη:

- Οι κατασκευές δεν επιτρέπεται να πυροσσωματώνονται σε υγρή κατάσταση.
- Πρέπει να λαμβάνετε υπόψη τις σχετικές υποδείξεις για την πυροσσωμάτωση Highspeed!
- Μην επιστρέφετε το μεταχειρισμένο υγρό στη φιάλη, επειδή μπορεί να έχει ρυπανθεί από κεραμική σκόνη.
- Φυλάσσετε το υγρό στο δοχείο εργασίας το πολύ για μία εβδομάδα. Κατόπιν αυτού το απορρίψτε αραιωμένο με νερό στην αποχέτευση και χρησιμοποιείτε καινούργιο υγρό.
- Για αποκαταστάσεις από VITA YZ HT, ST και XT συνιστάται ο χρωματισμός με την τεχνική πινέλου με τα σχετικά υλικά VITA YZ SHADE LIQUID. Με αυτά τα υγρά χρωματισμού μπορεί προαιρετικά να χρησιμοποιηθεί επίσης η τεχνική εμβάπτισης.

4.5 Στέγνωμα των αποκαταστάσεων



1 Υπέρυθρη λυχνία ισχύος 250 Watt.



2 Στέγνωμα των αποκαταστάσεων κάτω από την υπέρυθρη λυχνία.



3 Πρόγραμμα Pre-Dry.

Στέγνωμα με υπέρυθρη λυχνία (250 Watt)

Απαιτούμενος χρόνος ανά τύπο αποκατάστασης	Θερμοκρασία ~ 70 °C
Αποκαταστάσεις μεμονωμένων δοντιών	≥20 λεπτά
Αποκαταστάσεις 2-4 μονάδων	≥45 λεπτά
Αποκαταστάσεις 5 και περισσότερων μονάδων	≥60 λεπτά

Στέγνωμα με το πρόγραμμα Pre-Dry

Όνομα προγράμματος	%	T0 °C	→ min	→ °C/λεπτό	T1 °C	→ min	→ °C	%
Pre-Dry	50	25	7.21	17	150	30:00	—	50

Υπόδειξη:

- Η αποκατάσταση πρέπει να είναι καθαρή από σκόνη και κατάλοιπα φρεζαρίσματος πριν από το στέγνωμα.
- Πριν από τη διαδικασία πυροσυσσωμάτωσης πρέπει να στεγνώσουν σε επαρκή βαθμό οι αποκαταστάσεις, επειδή αλλιώς μπορεί να προκληθεί ζημία στο φούρνο πυροσυσσωμάτωσης ή στην αποκατάσταση.
- Για το στέγνωμα μπορεί να χρησιμοποιηθεί μια υπέρυθρη λυχνία (ισχύος 250 Watt) ή το πρόγραμμα Pre-Dry της συσκευής VITA ZYRCOMAT 6000 MS/6100 MS.
- Ο χρόνος στεγνώματος εξαρτάται από τη θερμοκρασία και το μέγεθος της αποκατάστασης.

Λάβετε υπόψη:

- Όταν οι αποκαταστάσεις VITA YZ έχουν χρωματιστεί με υλικά Liquid πριν από τη διαδικασία πυροσυσσωμάτωσης ή οι αποκαταστάσεις VITA YZ T/HT έχουν τροχιστεί υγρά, είναι απολύτως απαραίτητο το επακόλουθο στέγνωμα.
- Για πολύ μεγάλες συμπαγείς αποκαταστάσεις συνιστάται παράταση του χρόνου προκαταρκτικού στεγνώματος.
- Μια θερμοκρασία προκαταρκτικού στεγνώματος άνω των 100 °C απευθείας στο αντικείμενο δεν συνιστάται, επειδή μπορεί να προκαλέσει ελαττώματα στην αποκατάσταση. Για το λόγο αυτό, το προκαταρκτικό στέγνωμα πρέπει να διεξάγεται με ανοικτό θάλαμο όπτησης (50%) προκειμένου να αναπτύσσονται απευθείας στο αντικείμενο μέγ. θερμοκρασίες 70-80°C.

4.6 Προετοιμασία για τη διαδικασία πυροσυσσωμάτωσης



1 Κύπελλο πυροσυσσωμάτωσης MS.



2 Χρήση κατάλληλων σφαιριδίων πυροσυσσωμάτωσης.



3 Πληρώστε το κύπελλο πυροσυσσωμάτωσης MS με σφαιρίδια πυροσυσσωμάτωσης (τουλάχιστον τριπλό στρώμα σφαιριδίων).



4 Χρησιμοποιήστε ένα δεύτερο κύπελλο πυροσυσσωμάτωσης MS με στηρίγματα στοιβάδας πυροσυσσωμάτωσης για στοιβάξη ή κάλυψη.



5 Κύπελλο πυροσυσσωμάτωσης MS πληρωμένο με αποκαταστάσεις.



6 Πυροσυσσωμάτωση στοιβάς αποκαταστάσεων Color/Multicolor.



7 Στοιβάξη του κυπέλλου πυροσυσσωμάτωσης MS για χρωματισμένες με το χέρι αποκαταστάσεις.



8 Προαιρετικά: κάλυψη χρωματισμένων με το χέρι αποκαταστάσεων.



9 Ταυτόχρονη πυροσυσσωμάτωση εκ των προτέρων χρωματισμένων αποκαταστάσεων Color/Multicolor και χρωματισμένων με το χέρι αποκαταστάσεων.



10 Όχι απευθείας τοποθέτηση του κυπέλλου πυροσυσσωμάτωσης.

Υπόδειξη:

- Τοποθετήστε τα σφαιρίδια πυροσυσσωμάτωσης σε τριπλό στρώμα στο κύπελλο πυροσυσσωμάτωσης MS ή απευθείας στη βάση πυροσυσσωμάτωσης.
- Για την ταυτόχρονη πυροσυσσωμάτωση πολλών αποκαταστάσεων (πυροσυσσωμάτωση στοιβάς) τοποθετήστε ένα δεύτερο κύπελλο πυροσυσσωμάτωσης με τη βοήθεια των στηριγμάτων στοιβάδας πυροσυσσωμάτωσης στο πρώτο κύπελλο πυροσυσσωμάτωσης. Χρησιμοποιήστε το πολύ 2 κύπελλα πυροσυσσωμάτωσης. Για το σκοπό αυτό κατανέμετε τα στηρίγματα στοιβάδας πυροσυσσωμάτωσης ομοιόμορφα στο κύπελλο πυροσυσσωμάτωσης ή στη βάση πυροσυσσωμάτωσης και τοποθετήστε επάνω τους το κύπελλο πυροσυσσωμάτωσης MS.
- Τα κύπελλα πυροσυσσωμάτωσης MS επιτρέπεται να στοιβάζονται μόνο κατά τη χρήση των εκάστοτε προγραμμάτων γενικής χρήσης! Δεν είναι δυνατή η στοιβάξη με το πρόγραμμα πυροσυσσωμάτωσης Speed.

Σύσταση για την τοποθέτηση των αποκαταστάσεων στο κύπελλο πυροσυσσωμάτωσης

	Συνιστάται	Η δυνατότητα παρέχεται	Η δυνατότητα δεν παρέχεται
Στεφάνες πρόσθιων δοντιών	  <p>Τοποθετήστε τις στεφάνες πρόσθιων δοντιών με τη χειλική επιφάνεια.</p>	  <p>Τοποθετήστε τις αποκαταστάσεις πρόσθιων δοντιών με τη στοματική επιφάνεια.</p>	  <p>Μην τοποθετείτε ΠΟΤΕ τις αποκαταστάσεις με τη άκρα της στεφάνης.</p>
Στεφάνες οπίσθιων δοντιών	  <p>Τοποθετήστε τις αποκαταστάσεις με την μασητική.</p>		  <p>Μην τοποθετείτε ΠΟΤΕ τις αποκαταστάσεις με τη άκρα της στεφάνης.</p>
Γέφυρες πρόσθιων δοντιών	  <p>Τοποθετήστε την αποκατάσταση στις ακμές των κοπτήρων. Στηρίξτε πάντοτε τα στελέχη της γέφυρας και τα πιέξτε ελαφρά κατά περίπτωση.</p>	  <p>Είναι δυνατή η χειλική τοποθέτηση των γεφυρών.</p>	  <p>Μην τοποθετείτε ΠΟΤΕ τις αποκαταστάσεις στα άκρα της στεφάνης.</p>
Γέφυρες οπίσθιων δοντιών	  <p>Πιέξτε ελαφρά τις αποκαταστάσεις με την μασητική επιφάνεια στο στρώμα των σφαιριδίων.</p>	  <p>Τοποθετήστε την αποκατάσταση με τη χειλική ή με τη στοματική επιφάνεια.</p>	  <p>Μην στηρίζετε τις αποκαταστάσεις στα άκρα της στεφάνης.</p>
Αποκαταστάσεις με στήριγμα πυροσυσσωμάτωσης	  <p>Τοποθετήστε τη γέφυρα κατακόρυφα στη βάση όπτησης.</p>	  <p>Τοποθετήστε τη γέφυρα οριζόντια στο στήριγμα πυροσυσσωμάτωσης.</p>	  <p>Μην τοποθετείτε τις αποκαταστάσεις με στήριγμα πυροσυσσωμάτωσης στο κύπελλο πυροσυσσωμάτωσης.</p>

! Λάβετε υπόψη:

- Στηρίζετε πάντοτε επαρκώς τις κατασκευές στεφανών και γεφυρών σε ολόκληρη την επιφάνεια με το στρώμα σφαιριδίων πυροσυσσωμάτωσης.
- Εναλλακτικά της χρήσης σφαιριδίων πυροσυσσωμάτωσης, οι κατασκευές γεφυρών μπορούν να στηριχτούν με κόμβους πυροσυσσωμάτωσης.
- Οι αποκαταστάσεις δεν πρέπει να είναι σε επαφή.
- Μεγαλύτερα κατεργαζόμενα τεμάχια ή πολλές μονάδες μπορούν να τοποθετούνται απευθείας στην πληρωμένη με σφαιρίδια πυροσυσσωμάτωσης βάση πυροσυσσωμάτωσης ή με το στήριγμα πυροσυσσωμάτωσης απευθείας στη βάση.
- Τα σφαιρίδια πυροσυσσωμάτωσης δεν πρέπει να «εγκλωβίζονται» στην περιοχή των συνδετήρων των γεφυρών.

4.7 Προγράμματα πυροσσωμάτωσης VITA της συσκευής ZYRCOMAT 6000 MS/6100 MS



Υπόδειξη:

- **Πρόγραμμα γενικής χρήσης**
 - Είναι ένα συμβατικό πρόγραμμα πυροσσωμάτωσης για όλες τις μη χρωματισμένες αποκαταστάσεις YZ VITA.
- **Πρόγραμμα γενικής χρήσης Pre-D**
 - Είναι ένα συμβατικό πρόγραμμα πυροσσωμάτωσης για όλες τις χρωματιζόμενες με το χέρι αποκαταστάσεις YZ VITA με ενσωματωμένο στάδιο προκαταρκτικού στεγνώματος για το στέγνωμα των υλικών Liquid.
- **Πρόγραμμα YZ ST Speed**
 - Το πρόγραμμα αυτό είναι ένα πολύ γρήγορο πρόγραμμα πυροσσωμάτωσης για αποκαταστάσεις από υλικό VITA YZ ST. Επιτρέπεται η πυροσσωμάτωση speed γεφυρών με το πολύ 4 στελέχη. Οι αποκαταστάσεις δεν πρέπει να έχουν χρωματιστεί με υλικά Liquids με το χέρι. Πυροσσωμάτωση Speed σε διάστημα μικρότερο των 60 λεπτών για VITA YZ ST.
- **Πρόγραμμα Speed YZ T/HT**
 - Είναι η πυροσσωμάτωση σε 80 λεπτά (μόνο για VITA YZ T και HT).
- **Πρόγραμμα Speed Pre-Dry**
 - Είναι ένα γρήγορο πρόγραμμα πυροσσωμάτωσης για όλες τις εκ των προτέρων χρωματιζόμενες με το χέρι αποκαταστάσεις VITA YZ T και HT με στάδιο προκαταρκτικού στεγνώματος.
- **Πρόγραμμα Pre-Dry**
 - Είναι ένα πρόγραμμα στεγνώματος για χρωματιζόμενες με το χέρι αποκαταστάσεις VITA YZ για το στέγνωμα των υλικών Liquid.
- **YZ One for all**
 - Είναι ένα πρόγραμμα πυροσσωμάτωσης για την ταυτόχρονη πυροσσωμάτωση των διαφόρων υλικών VITA YZ.

Λάβετε υπόψη:

- Οι αποκαταστάσεις VITA YZ T και VITA YZ ST πυροσσωματώνονται στους 1530 °C και οι αποκαταστάσεις VITA YZ HT και VITA YZ XT στους 1450 °C.
- Για μεγάλες και συμπαγείς γέφυρες, στάδιο ψύξης θα πρέπει να διεξαχθεί σε 3-4 ώρες στους 200 °C για την αποφυγή τυχόν ρωγμών από μηχανικές τάσεις. Αυτό πρέπει να προγραμματιστεί στο φούρνο.
- Στεφάνες ενός δοντιού και μικρές, μικρού πάχους γέφυρες πρόσθιων δοντιών μπορούν να ψυχθούν σε μικρότερα διαστήματα.
- Μόνο τα υλικά VITA YZ T και VITA YZ HT είναι εγκεκριμένα για την πυροσσωμάτωση Speed (για γέφυρες με έως 14 στελέχη). Το υλικό VITA YZ ST είναι εγκεκριμένο για την πυροσσωμάτωση Speed για γέφυρες με έως 4 στελέχη. Αντίθετα, το υλικό VITA YZ XT δεν είναι εγκεκριμένο για την πυροσσωμάτωση Speed.
- Στη λειτουργία Speed πρέπει να χρησιμοποιείται αποκλειστικά το κύπελλο πυροσσωμάτωσης MS με σφαιρίδια πυροσσωμάτωσης.
- Αναλυτικές πληροφορίες για τα προγράμματα όπτησης παρέχονται στο κεφάλαιο «7. Απόδοση χρώματος/διαδικασία όπτησης».

Παραπομπή:

- Πληροφορίες για το χειρισμό της συσκευής VITA ZYRCOMAT 6000 MS/6100 MS παρέχονται στις οδηγίες χρήσης αριθ. 1859.

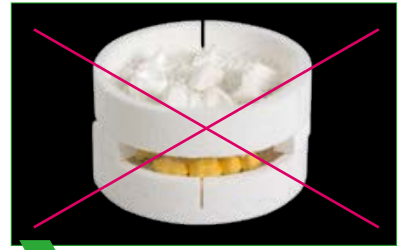
4.8 Πυροσυσσωμάτωση Speed ύστερα από χρωματισμό με το χέρι



1 Εκ των προτέρων χρωματισμένες με το χέρι αποκαταστάσεις στο κύπελλο πυροσυσσωμάτωσης MS έτοιμες για πυροσυσσωμάτωση Speed.



2 Οι αποκαταστάσεις μπορούν εναλλακτικά και να καλυφθούν.



3 Δεν παρέχεται η δυνατότητα στοίβαξης των κυπέλλων πυροσυσσωμάτωσης στη λειτουργία Speed.

Υπόδειξη:

- Κατά την πυροσυσσωμάτωση Speed χρωματισμένων με το χέρι αποκαταστάσεων (βλ. VITA YZ SHADE LIQUID), αυτές μπορούν να καλυφθούν με το κύπελλο πυροσυσσωμάτωσης MS ως καπάκι.

Λάβετε υπόψη:

- Το υλικό VITA YZ XT δεν μπορεί να πυροσυσσωματωθεί με τη λειτουργία Speed!
- Τα στηρίγματα του κυπέλλου πυροσυσσωμάτωσης επιτρέπεται να χρησιμοποιούνται αποκλειστικά για τη στήριξη του κυπέλλου πυροσυσσωμάτωσης MS ως καπάκι.
- Δεν είναι δυνατή η στοίβαξη πολλών κυπέλλων (πυροσυσσωμάτωση δύο επιπέδων) στη λειτουργία Speed.

4.9 Πυροσυσσωμάτωση σε συσκευές τρίτων κατασκευαστών

Υπόδειξη:

- Τα υλικά VITA YZ μπορούν να πυροσυσσωματωθούν σε όλες τις συσκευές πυροσυσσωμάτωσης υψηλής θερμοκρασίας που μπορούν να υλοποιούν τις αναφερόμενες παραμέτρους πυροσυσσωμάτωσης.
- Πρέπει να λαμβάνονται υπόψη οι εκάστοτε υποδείξεις του κατασκευαστή.
- Η εταιρεία VITA δεν αναλαμβάνει καμία εγγύηση ούτε ευθύνη για ζημιές που οφείλονται στην επεξεργασία των υλικών VITA YZ σε συσκευές τρίτων κατασκευαστών.
- Τα υλικά VITA YZ HT και VITA YZ ST μπορούν να πυροσυσσωματωθούν σε συσκευές CEREC SpeedFire (Sirona Dental Systems GmbH). Με ένα ενσωματωμένο στη συσκευή CEREC SpeedFire πρόγραμμα στεγνώματος παρέχεται επίσης η δυνατότητα επεξεργασίας ήδη χρωματισμένων με υλικά VITA YZ HT SHADE LIQUIDS αποκαταστάσεων. Διαβάστε σχετικά τις οδηγίες για τη συσκευή CEREC SpeedFire.

4.10 Μετεπεξεργασία μετά τη διαδικασία πυροσυσσωμάτωσης



1 Επεξεργασία με αερότορ και υδρόψυξη.



2 Διαχωρίστε προσεκτικά την κατασκευή της γέφυρας.

Υπόδειξη:

- Μετά τη διαδικασία πυροσυσσωμάτωσης και ένα στάδιο ψύξης κατάλληλο για το σκελετό, αφαιρέστε την αποκατάσταση και προσαρμόστε την με προσοχή στο κολόβωμα.
- Σε κατασκευές γεφυρών με στήριγμα πυροσυσσωμάτωσης, διαχωρίζετε το στήριγμα αφού ψυχθεί εντελώς πολύ αργά και με προσοχή, στην ιδανική περίπτωση με αερότορ και υδρόψυξη.

Λάβετε υπόψη:

- Ο διαχωρισμός και η επεξεργασία μετά μετά την σκλήρυνση από την πυροσυσσωμάτωση πρέπει να πραγματοποιηθούν υποχρεωτικά με επαρκή υδρόψυξη.
- Επειδή η σύσταση της επιφάνειας των κεραμικών υλικών είναι καθοριστική για την αντοχή στην κάμψη, η μετεπεξεργασία της πυροσυσσωματωμένης αποκατάστασης πρέπει να αποφεύγεται γενικά ή να περιορίζεται στο ελάχιστο.
- Η αναπόφευκτη μετεπεξεργασία πρέπει να διεξάγεται με διαμάντι ψιλής κόκκωσης με κόκκινο χρωματικό κωδικό (ψιλός κόκκος 27 – 76 μm) ή μικρότερη (κίτρινο, πολύ ψιλός κόκκος: 10 – 36 μm ή λευκό, εξαιρετικά ψιλός κόκκος: 4 – 14 μm) με στρόβιλο υγρού τροχίσματος με υδρόψυξη και με μικρή πίεση τροχίσματος.
- Εναλλακτικά, η μετεπεξεργασία μπορεί να διεξαχθεί με μαλακά αδαμαντοφόρα λαστιχένια τριβεία και μικρομότορ με χαμηλό αριθμό στροφών και χαμηλή πίεση.
- Κατά την επεξεργασία πρέπει να λαμβάνεται υπόψη το ελάχιστο πάχος τοιχώματος.
- Κατά την επεξεργασία σκελετών προσέχετε ώστε να μην δημιουργούνται αιχμηρές ακμές.
- Η μετεπεξεργασία πυροσυσσωματωμένων αποκαταστάσεων VITA YZ με εργαλεία τροχίσματος, ιδίως στην περιοχή των συνδετήρων γεφυρών, πρέπει να αποφεύγεται οπωσδήποτε.

Συμβουλή:

- Εργάζεστε αποκλειστικά με τριβεία PU (πολυουρεθάνης). Τα κατάλοιπα που προκύπτουν μπορούν να αφαιρεθούν εύκολα και καίγονται χωρίς κατάλοιπα.
- Στα τριβεία σιλικόνης υπάρχει κίνδυνος να μην μπορούν να αφαιρεθούν χωρίς κατάλοιπα τα τρίμματα που παράγονται. Το γεγονός αυτό μπορεί να έχει αρνητικές επιπτώσεις στη ζώνη ένωσης με το κεραμικό υλικό επικάλυψης ή τη μάζα γυαλισματος.

4.11 Όπτηση αναγέννησης μετά την επεξεργασία

Υπόδειξη:

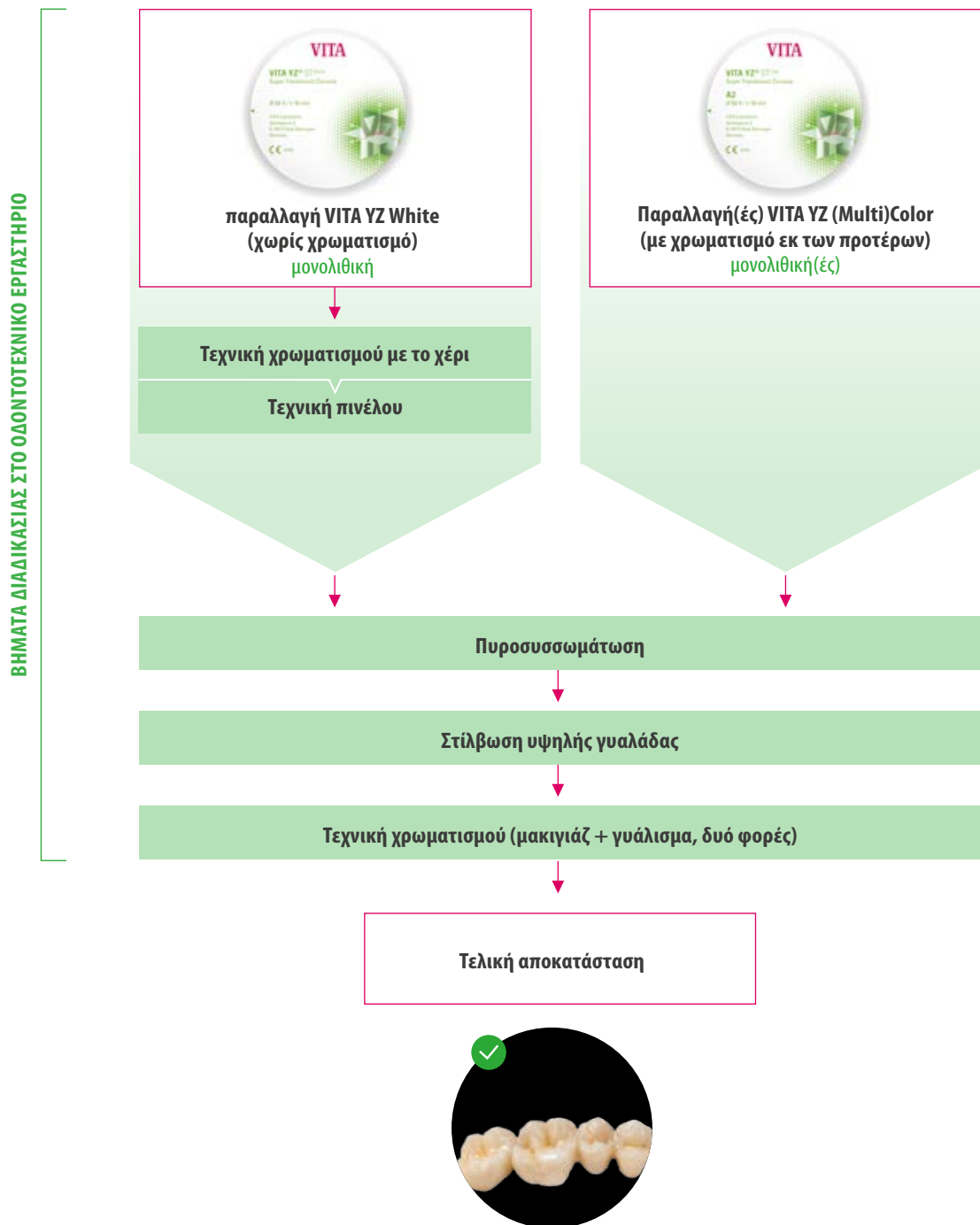
- Για την επικάλυψη των υλικών VITA YZ συνιστάται μετά τη μηχανική επιφανειακή επεξεργασία (τρόχισμα) η όπτηση αναγέννησης στους 1000 °C για 15 λεπτά για τον περιορισμό τυχόν επιφανειακών τάσεων. Έτσι μπορούν να αποκατασταθούν τυχόν αλλαγές φάσης στην επιφάνεια.

Λάβετε υπόψη:

- Οι μικρορωγμές που προκαλούνται από την επεξεργασία δεν μπορούν να αποκατασταθούν.

5. Μονολιθική αποκατάσταση

5.1 Ροή εργασίας (επιλογές) για τη μονολιθική αποκατάσταση



Υπόδειξη:

- Ροή εργασίας για μονολιθικές αποκαταστάσεις από προ-χρωματισμένα υλικά VITA YZ Color ή VITA YZ Multicolor και για χρωματισμένες με το χέρι με την τεχνική πινέλου παραλλαγές VITA YZ White.

5.2 Στίλβωση υψηλής στιλπνότητας πριν από την τοποθέτηση μακιγιάζ/το γυάλισμα



1 VITA CERAMICS Polishing Set technical (εκτός στόματος)



2 VITA CERAMICS Polishing Set clinical (εντός στόματος)

Υπόδειξη:

- Η προκαταρκτική στίλβωση των τροχισμένων περιοχών διεξάγεται με τα αδαμαντοφόρα, σκούρα γκρι λαστιχένια τριβεία του σετ **VITA CERAMICS Polishing Set technical/clinical** με αριθμό στροφών 7.000 έως 10.000 min⁻¹.
- Η στίλβωση υψηλής στιλπνότητας διεξάγεται στη συνέχεια με τα αδαμαντοφόρα, ανοιχτά γκρι εργαλεία στίλβωσης με αριθμό στροφών 7.000 έως 10.000 min⁻¹.

Λάβετε υπόψη:

- Η στίλβωση της μασητικής επιφάνειας, ιδίως των περιοχών που έρχονται σε άμεση επαφή με τον ανταγωνιστή, είναι εξαιρετικά σημαντική στις μονολιθικές αποκαταστάσεις.
- Μετά το λειτουργικό τρόχισμα στιλβώνετε συμπληρωματικά με εξαιρετική προσοχή τις επιφάνειες της τροχισμένης μασητικής επιφάνειας.
- Γενικά ισχύει: Εάν η επιφάνεια έχει στιλβωθεί με υψηλή γυαλάδα, είναι σημαντικά λιγότερη ή αποτριβή που προκαλεί η δεν προκαλεί καθόλου σύμφωνα με εργαστηριακές δοκιμές. Έτσι, η στίλβωση υψηλής γυαλάδας προστατεύει τον ανταγωνιστή από την ανεπιθύμητη αποτριβή.

5.3 Ολοκλήρωση με τοποθέτηση μακιγιάζ /γυάλισμα



1 Πυροσυσσωματωμένη αποκατάσταση.



2 Στίλβωση υψηλής στιλπνότητας των περιοχών που έρχονται σε άμεση επαφή με τον ανταγωνιστή.



3 Για τη βελτίωση της δυνατότητας διαβροχής της επιφάνειας συνιστάται μια ξεχωριστή επίστρωση με GLAZE LT Spray.



4 Για την αποφυγή προβλημάτων εφαρμογής καθαρίζετε τη μάζα glaze από το εσωτερικό της στεφάνης.



5 Αποκατάσταση μετά την πρώτη όπτηση γυαλισματος.



6 Μακιγιάζ με VITA AKZENT Plus EFFECT STAINS στη δεύτερη επίστρωση glaze.



7 Τελική αποκατάσταση από την παρειακή πλευρά.



8 Τελική αποκατάσταση από τη στοματική πλευρά.

Υπόδειξη:

- Με την τεχνική μακιγιάζ παρέχεται η δυνατότητα εξατομικευμένου χαρακτηρισμού αποκαταστάσεων από VITA YZ μετά την πυροσυσσωμάτωση με χρωματισμό και γυάλισμα.
- Πριν από το μακιγιάζ των αποκαταστάσεων VITA YZ ST και XT συνιστάται η κατασκευή πλαστικών κολοβωμάτων για την προσομοίωση του φυσικού χρώματος του κολοβώματος.
- Για την απόδοση του χρώματος παρέχονται στο κεφάλαιο «7. Απόδοση χρώματος/διαδικασία όπτησης» σχετικοί πίνακες απόδοσης χρώματος για την επιλογή των δίσκων και των τεχνικών πινέλου, εμβάπτισης, επίστρωσης και μακιγιάζ.

Λάβετε υπόψη:

- Για τις μονολιθικές αποκαταστάσεις VITA YZ, οι οποίες έχουν χρωματιστεί με το χέρι με VITA YZ SHADE LIQUID, η όπτηση γυαλισματος δεν πρέπει να διεξάγεται σε θερμοκρασία άνω των 850 °C. Εδώ συνιστάται η χρήση VITA AKZENT Plus GLAZE LT/FLUOGLAZE LT.
- Για μονολιθικές αποκαταστάσεις VITA YZ είναι απολύτως απαραίτητη η στίλβωση υψηλής στιλπνότητας των επιφανειών που βρίσκονται σε σύγκλιση. Μετά από αυτό, γίνεται διπλή εφαρμογή του glaze.

Παραπομπή:

- Πληροφορίες για τη συγκόλληση των αποκαταστάσεων VITA YZ στο στόμα του ασθενή παρέχονται στη διεύθυνση www.vita-zahnfabrik.com/adiva

5.4 Συστάσεις για την τοποθέτηση μακιγιάζ και το γυάλισμα



1 Μακιγιάζ με VITA AKZENT Plus EFFECT STAINS στη δεύτερη επίστρωση glaze.



2 Δεύτερο γυάλισμα μασητικής επιφάνειας.



3 Γυαλισμένη κατασκευή από την παρειακή πλευρά.

Υπόδειξη:

• Χαρακτηρισμός με χρώματα μακιγιάζ

- Η αποκατάσταση πρέπει να είναι καθαρή από σκόνη και λίπος πριν από την τοποθέτηση των μακιγιάζ.
- Εντονότεροι χρωματισμοί επιτυγχάνονται με επανειλημμένο χρωματισμό και όπτηση και όχι με επίστρωση χρώματος μεγαλύτερου πάχους.
- Για απομίμηση της του κοπτικού τριτημορίου και της διαφάνειας στην περιοχή μασητικής μπορούν να χρησιμοποιηθούν τα υλικά VITA AKZENT Plus EFFECT STAIN (π.χ., ES10, ES11, ES12, ES13).
- Για τον εξατομικευμένο χαρακτηρισμό των φυμάτων και των βορθίων, είναι διαθέσιμα τα υλικά VITA AKZENT Plus EFFECT STAIN ES05–ES07.
- Για την ενίσχυση της έντασης του χρώματος στο σώμα του δοντιού, διατίθενται τα VITA AKZENT Plus CHROMA STAINS και BODY STAINS.

• Όπτηση γυαλισματος με μάζες glazing

- Η όπτηση γυαλισματος μπορεί να διεξαχθεί με σκόνη, πάστες ή ψεκαζόμενες μάζες.
- Για την αύξηση του φθορισμού διατίθεται το υλικό VITA AKZENT Plus FLUOGLAZE LT Spray.
- Πολύ αδύναμες ή ελλιπείς παραπλήσιες επαφές μπορούν να επιστρωθούν με VITA AKZENT Plus FINISHING AGENT.
- Το υλικό glaze πρέπει να αφαιρεθεί με πινέλο ΠΡΙΝ από την όπτηση, αν κατά τον ψεκασμό έχει εισχωρήσει στις εσωτερικές επιφάνειες της αποκατάστασης.

! Λάβετε υπόψη:

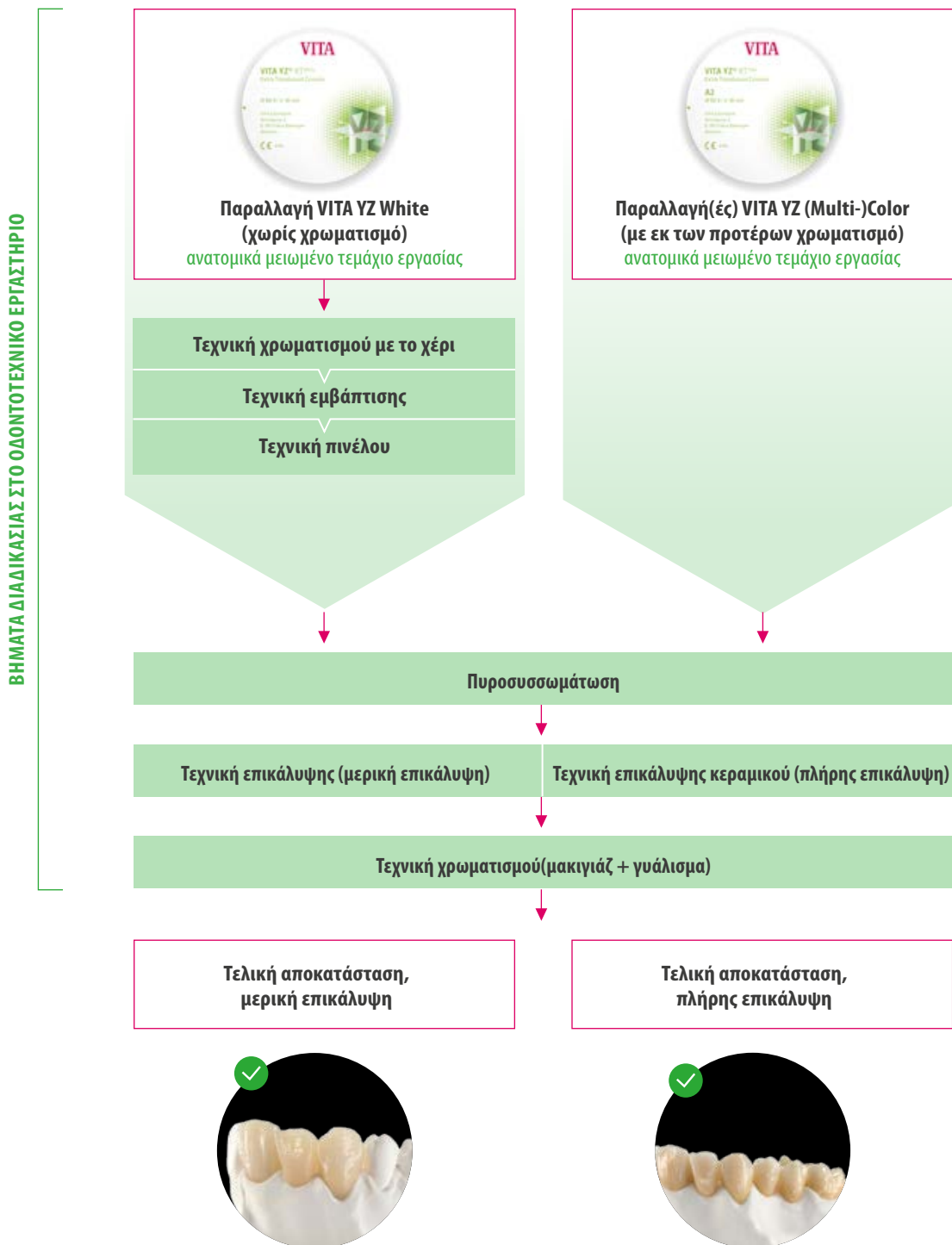
- Οι αντίστοιχες οπτήσεις χρωμάτων μακιγιάζ και γυαλισματος περιγράφονται στο κεφάλαιο «7. Απόδοση χρώματος/διαδικασία όπτησης».

📖 Παραπομπή:

- Αναλυτικές πληροφορίες για το μακιγιάζ και το γυάλισμα παρέχονται στις οδηγίες χρήσης VITA AKZENT Plus, αριθ. 1925.

6. Μερικώς/πλήρως επικαλυμμένη αποκατάσταση

6.1 (Επιλογές) ροής εργασιών για επικαλυμμένες αποκαταστάσεις



Υπόδειξη:

- Ροή εργασίας για μερικώς επικαλυμμένες αποκαταστάσεις (ύστερα από Cut-back) από προ-χρωματισμένα υλικά VITA YZ Color ή VITA YZ Multicolor και για χρωματισμένες με το χέρι με την τεχνική πινέλου παραλλαγές VITA YZ White.
- Ροή εργασίας για πλήρως επικαλυμμένους σκελετούς από εκ των προτέρων χρωματισμένα υλικά VITA YZ Color και για χρωματισμένες με το χέρι παραλλαγές VITA YZ White με την τεχνική εμβάπτισης ή πινέλου.

6.2 Cut-Back και μερική επικάλυψη



1 Ανατομικά σμικρυνμένη αποκατάσταση (Cut-back) μετά τη διαδικασία CAM.



2 Αποκατάσταση από βιομηχανικά εκ των προτέρων χρωματισμένο υλικό VITA YZ XT Color μετά την πυροσυσσωμάτωση.



3 Επίστρωση του υλικού Wash.



4 Αποτέλεσμα μετά την όπτηση Wash.



5 Συμπλήρωση του σχήματος με μάζες enamel και translucency.



6 Αποκατάσταση έτοιμη για την πρώτη όπτηση οδοντίνης.



7 Αποκατάσταση μετά την όπτηση. Στη συνέχεια επιστρώνετε χρώματα μακιγιάζ VITA AKZENT Plus και υλικό glaze.



8 Έτοιμη αποκατάσταση.

Υπόδειξη:

- Στη μερική επικάλυψη, για να ολοκληρωθεί η ανατομία της αποκατάστασης τοποθετούνται υλικά incisal και translucency στις περιοχές μειωμένης αποκατάστασης του VITA YZ και στη συνέχεια πραγματοποιείται η όπτηση. (cut-back = στοχευμένη μείωση της παρειακής επιφάνειας για μια μικρή ποσότητα επικάλυψης).
- Η σμίκρυνση Cut-back πρέπει να προβλεφθεί ήδη κατά τη σχεδίαση CAD ή να κατασκευαστεί με το χέρι με τη διαδικασία τροχίσματος/φρεζαρίσματος.
- Μια ανομοιόμορφα εφαρμοζόμενη σμίκρυνση βελτιώνει τη φυσική διάδραση της αποκατάστασης με το φως.

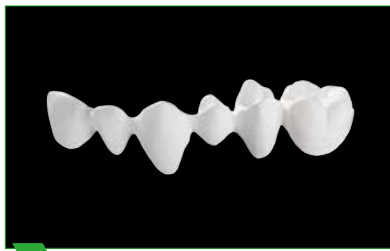
Λάβετε υπόψη:

- Κατά τη σμίκρυνση Cut-back λαμβάνετε υπόψη τις υποδείξεις του κατασκευαστή για το ελάχιστο πάχος τοιχώματος.
- Για την εξασφάλιση της καλής ένωσης του υλικού επικάλυψης με το υλικό του σκελετού πρέπει να διεξαχθεί πριν από τη μερική επικάλυψη μια όπτηση Wash.
- Κατά το διαχωρισμό των χρώων μεταξύ των δοντιών επικαλυμμένων αποκαταστάσεων VITA YZ πρέπει να δίδεται προσοχή ώστε να μην προκληθούν ζημιές στο σκελετό.
- Πριν από την όπτηση γυαλίσματος τροχίστε ομοιόμορφα ολόκληρη την επιφάνεια και καθαρίστε την σχολαστικά από τη σκόνη τροχίσματος.

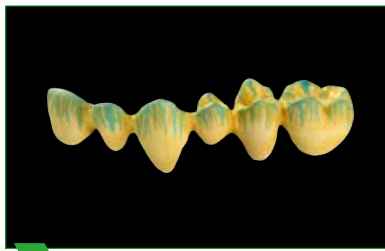
Παραπομπή:

- Αναλυτικές πληροφορίες για την επικάλυψη παρέχονται στις οδηγίες χρήσης VITA LUMEX AC αριθ. 10605.
- Πληροφορίες για τη συγκόλληση των αποκαταστάσεων VITA YZ στο στόμα του ασθενή παρέχονται στη διεύθυνση www.vita-zahnfabrik.com/adiva

6.3 Πλήρης επικάλυψη με τεχνική επίστρωσης



1 Προετοιμασμένος σκελετός. Παράδειγμα πλήρους επικάλυψης στην αισθητική ζώνη.



2 Χρωματισμένος με το χέρι με την τεχνική πινέλου σκελετός VITA YZ ST.



3 Σκελετός μετά την όπτηση πυροσυσσωμάτωσης.



4 Ομοιόμορφα λεπτή επίστρωση Wash.



5 Αποτέλεσμα μετά την όπτηση Wash.



6 Διαστρωμάτωση υλικού BASE DENTINE με προτεινόμενα επάρματα οδοντίνης.



7 Συμπλήρωση των χώρων μεταξύ των δοντιών μετά την πρώτη όπτηση οδοντίνης.



8 Εφαρμογή DENTINE για διόρθωση του σχήματος.



9 Επίστρωση μαζών ENAMEL.



10 Διαχωρισμός των χώρων μεταξύ των δοντιών.



11 Έτοιμη επίστρωση για τη δεύτερη όπτηση οδοντίνης.



12 Προετοιμασμένη εργασία για την δεύτερη όπτηση (υπερώια όψη).



13 Έτοιμο εργασία τη δεύτερη όπτηση.



14 Αποκατάσταση μετά το μακιγιάζ..

Υπόδειξη:

- Η επικάλυψη διεξάγεται με κεραμικό υλικό επικάλυψης VITA LUMEX AC.
- Οι παραλλαγές VITA YZ White πρέπει να χρωματίζονται πριν από την επικάλυψη με τα αντίστοιχα υλικά VITA YZ T COLORING LIQUID (τεχνική εμβάπτισης) ή VITA YZ HT, ST, XT SHADE LIQUID (τεχνικές εμβάπτισης και πινέλου).
- Κατά το διαχωρισμό των χρώρων μεταξύ των δοντιών επικαλυμμένων αποκαταστάσεων VITA YZ πρέπει να δίδεται προσοχή ώστε να μην προκαλούνται ζημιές στους σκελετούς.
- Χρησιμοποιήστε VITA LUMEX AC FLUO INTENSE για να εξασφαλίσετε εντονότερο φθορισμό.

Λάβετε υπόψη:

- Για την πλήρη επικάλυψη συνιστώνται οι παραλλαγές υλικού VITA YZ T, HT και ST.
- Με τις αποκαταστάσεις VITA YZ T παρέχεται αποτελεσματική κάλυψη αποχρωματισμένων κολοβωμάτων δοντιών και μεταλλικών κατασκευών κολοβωμάτων.

Παραπομπή:

- Αναλυτικές πληροφορίες για την επικάλυψη παρέχονται στις οδηγίες χρήσης VITA LUMEX AC αριθ. 10605.
- Πληροφορίες για τη συγκόλληση των αποκαταστάσεων VITA YZ στο στόμα του ασθενή παρέχονται στη διεύθυνση www.vita-zahnfabrik.com/adiva

6.4 Ολοκλήρωση πλήρως επικαλυμμένης αποκατάστασης



1 Τελειωμένη εργασία, έτοιμη για μακιγιάζ και γυάλισμα.



2 Χρωματισμός και γυάλισμα με VITA AKZENT Plus.



3 Έτοιμο χρωματισμένο και εφυαλωμένο κατεργαζόμενο τεμάχιο στο μοντέλο.

Υπόδειξη:

- Η πλήρως επικαλυμμένη με υλικό VITA LUMEX AC αποκατάσταση πρέπει να τροχιστεί στην τελική μορφή της και να λειανθεί εντελώς πριν από την επίστρωση με τις μάζες χρωματισμού και γυαλίσματος.
- Πριν από την όπτηση γυαλίσματος καθαρίζετε σχολαστικά τη σκόνη τροχίσματος από την αποκατάσταση.
- Κατόπιν αυτού μπορεί στην αποκατάσταση να τοποθετηθούν τα μακιγιάζ και το υλικό glaze VITA AKZENT Plus.

Παραπομπή:

- Αναλυτικές πληροφορίες για το μακιγιάζ και το γυάλισμα παρέχονται στις οδηγίες χρήσης VITA AKZENT Plus, αριθ. 1925.
- Πληροφορίες για τη συγκόλληση των αποκαταστάσεων VITA YZ στο στόμα του ασθενή παρέχονται στη διεύθυνση www.vita-zahnfabrik.com/adiva

7. Απόδοση χρώματος/διαδικασία όπτησης

7.1 Απόδοση χρώματος τεχνική πινέλου

Αντιστοίχιση Liquid		
Υλικό σκελετού	Liquid	Πρόσθετα χρώματα
VITA YZ HT	VITA YZ HT SHADE LIQUID	VITA YZ EFFECT LIQUID Chroma A, Chroma B, Chroma C, Chroma D, Brown, Orange, Blue, Grey, Light Pink, Pink, Dark Pink
VITA YZ ST	VITA YZ ST SHADE LIQUID	
VITA YZ XT	VITA YZ XT SHADE LIQUID	

Χρώμα δοντιού	VITA YZ HT/ST/XT SHADE LIQUID	Αριθμός πινελιών (όλες οι πινελιές εκτελούνται κυκλικά)			EFFECT LIQUID
		Αυχέννας 1 x εσωτερικά κάθε φορά	Σώμα	ΚΟΠΤΙΚΑ	
A1	A1	4 x εξωτερικά	3 x εξωτερικά	2 x εξωτερικά	Σχισμές, περιοχή μεταξύ των δοντιών και αυχενική περιοχή: Χρώμα A–D Brown Orange Εφέ βάθους στην κοπτική και στη μασητική περιοχή: Blue, Grey Περιοχή ούλων: Light Pink, Pink, Dark Pink
A2	A2				
A3	A3				
A3,5	A3,5				
A4	A4				
B1	B1				
B2	B2				
B3	B3				
B4	B4				
C1	C1				
C2	C2				
C3	C3				
C4	C4				
D2	D2				
D3	D3				
D4	D4				
VITA SYSTEM 3D-MASTER					
1M1	1M1	3 x εξωτερικά	2 x εξωτερικά	1 x εξωτερικά	
1M2	1M2				
2L1.5	2L1.5				
2M2	2M2	4 x εξωτερικά	3 x εξωτερικά	2 x εξωτερικά	
3M2	3M2				
3M3	3M3				
4M2	4M2	3 x εξωτερικά	2 x εξωτερικά	1 x εξωτερικά	

Υπόδειξη:

- Όλα τα στοιχεία ισχύουν για το υλικό VITA YZ White. Πρόκειται για ενδεικτικές τιμές που ενδέχεται να διαφέρουν σε συνάρτηση με την πίεση εφαρμογής του πινέλου, το χειρισμό και την ποσότητα του υγρού.
- Περισσότερες πληροφορίες παρέχονται στις οδηγίες χρήσης VITA YZ SHADE LIQUID (920-01585M).

7.2 Απόδοση χρώματος με τεχνική χρωματισμού (μονολιθικές αποκαταστάσεις)

Χρωματισμένες με το χέρι αποκαταστάσεις VITA YZ HT-, VITA YZ ST και VITA YZ XT – VITA classical A1–D4				
Χρώμα δοντιού	VITA YZ HT/ST/XT White με SHADE LIQUID	CHROMA STAINS (προαιρετικά)	BODY STAINS (προαιρετικά)	EFFECT STAINS
A1	A1	CSA	BS01– BS05	Εξατομικευμένη εφαρμογή: ES0–ES07 Προς το τέμνον άκρο των κοπτήρων: ES10, ES11, ES12, ES13 Περιοχή ούλων: ES08, ES09
A2	A2			
A3	A3			
A3,5	A3,5			
A4	A4	CSB		
B1	B1			
B2	B2			
B3	B3			
B4	B4	CSC		
C1	C1			
C2	C2			
C3	C3			
C4	C4	CSD		
D2	D2			
D3	D3			
D4	D4			

Εκ των προτέρων χρωματισμένες αποκαταστάσεις VITA YZ HT, VITA YZ ST και VITA YZ XT – VITA classical A1–D4				
Χρώμα δοντιού	VITA YZ HT/ST/XT Color ή VITA YZ ST/XT Multicolor	CHROMA STAINS (προαιρετικά)	BODY STAINS (προαιρετικά)	EFFECT STAINS
A1	A1	CSA	BS01– BS05	Εξατομικευμένη εφαρμογή: ES01–ES07 Προς το τέμνον άκρο των κοπτήρων: ES10, ES11, ES12, ES13 Περιοχή ούλων: ES08, ES09
A2	A2			
A3	A3			
A3,5	A3,5			
A4	A4	CSB		
B1	B1			
B2	B2			
B3	B3			
B4	B4	CSC		
C1	C1			
C2	C2			
C3	C3			
C4	C4	CSD		
D2	D2			
D3	D3			
D4	D4			

*) Η διαθεσιμότητα των επιμέρους παραλλαγών μπορεί να διαφέρει.

Χρωματισμένες με το χέρι αποκαταστάσεις VITA YZ HT – VITA SYSTEM 3D-MASTER				
Χρώμα δοντιού	VITA YZ HT White με SHADE LIQUID	CHROMA STAINS Ανάμειξη 1:1	BODY STAINS (προαιρετικά)	EFFECT STAINS
1M1	1M1	–	BS01–BS05	Εξατομικευμένη εφαρμογή: ES01–ES07 Προς το τέμνον άκρο των κοπήρων: ES10, ES11, ES12, ES13 Περιοχή ούλων: ES08, ES09
1M2	1M2	–		
2L1.5	2L1.5	–		
2L2.5	2L1.5	CSL		
2M2	2M2	–		
2M3	2M2	CSM3		
2R2.5	2M2	CSM3 + CSR		
3L2.5	3M2	CSM3 + CSL		
3M2	3M2	–		
3M3	3M3	–		
3R2.5	3M3	CSM3 + CSR		
4L2.5	4M2	(CSM3 + 1/5 CSIO) + CSL		
4M2	4M2	–		
4M3	4M2	CSM3		
4R2.5	4M2	(CSM3 + 1/5 CSIO) + CSL		

Εκ των προτέρων χρωματισμένες αποκαταστάσεις VITA YZ HT – VITA SYSTEM 3D-MASTER				
Χρώμα δοντιού	VITA YZ HT Color	CHROMA STAINS (ανάμειξη 1:1)	BODY STAINS (προαιρετικά)	EFFECT STAINS
1M2	1M2	–	BS01–BS05	Εξατομικευμένη εφαρμογή: ES01–ES07 Προς το τέμνον άκρο των κοπήρων: ES10, ES11, ES12, ES13 Περιοχή ούλων: ES08, ES09
2L2.5	2M2	CSM3 + CSL		
2M2	2M2	–		
2M3	2M2	CSM3		
2R2.5	2M2	CSM2 + CSR		
3L2.5	3M2	CSM3 + CSL		
3M2	3M2	–		
3M3	3M2	CSM3		
3R2.5	3M2	CSM3 + CSR		

! **Λάβετε υπόψη:**

- Οι αντιστοιχίσεις χρωμάτων είναι απλώς ενδεικτικές!

7.3. Απόδοση χρώματος με τεχνική επίστρωσης με VITA LUMEX AC

VITA LUMEX AC σε VITA classical A1–D4					
Χρώμα δοντιού	VITA YZ T COLORING LIQUID	VITA YZ HT SHADE LIQUID	VITA YZ T/HT Color	OPAQUE DENTINE, DENTINE	ENAMEL
A1	light/pale	A1	LL1/light/A1	A1	light
A2	medium	A2	LL1/light/A2	A2	light
A3	medium	A3	LL2/medium/A3	A3	light
A3.5	medium	A3.5	LL2/medium/–	A3.5	medium
A4	medium	A4	LL3/intense/–	A4	medium
B1	light/pale	B1	LL1/light/–	B1	medium
B2	medium	B2	LL2/medium/–	B2	medium
B3	medium	B3	LL2/medium/–	B3	medium
B4	medium	B4	LL3/intense/–	B4	medium
C1	light/pale	C1	LL1/light/–	C1	medium
C2	medium	C2	LL2/medium/–	C2	medium
C3	medium	C3	LL2/medium/–	C3	light
C4	medium	C4	LL3/intense/–	C4	light
D2	medium	D2	LL2/medium/–	D2	medium
D3	medium	D3	LL2/medium/–	D3	medium
D4	medium	D4	LL2/medium/–	D4	medium

! Λάβετε υπόψη:

- Οι αντιστοιχίσεις χρωμάτων είναι απλώς ενδεικτικές!

VITA LUMEX AC σε VITA SYSTEM 3D-MASTER					
Χρώμα δοντιού	VITA YZ T COLORING LIQUID	VITA YZ HT SHADE LIQUID	VITA YZ T/HT Color	OPAQUE DENTINE, DENTINE	ENAMEL
0M1	–	–	–	0M1	light
0M2	–	–	–	0M2	light
0M3	–	–	–	0M3	light
1M1	light/pale	1M1	LL1/light/–	1M1	light
1M2	light/pale	1M2	LL1/light/1M2	1M2	light
2L1.5	light/pale	2L1.5	LL1/light/–	2L1.5	light
2L2.5	medium	–	LL2/medium/–	2L2.5	light
2M1	light/pale	–	LL1/light/–	2M1	light
2M2	light/pale	2M2	LL1/light/2M2	2M2	light
2M3	light/pale	–	LL1/light/–	2M3	light
2R1.5	light/pale	–	LL1/light/–	2R1.5	light
2R2.5	medium	–	LL2/medium/–	2R2.5	light
3L1.5	medium	–	LL2/medium/–	3L1.5	medium
3L2.5	medium	–	LL2/medium/–	3L2.5	medium
3M1	light/pale	–	LL2/medium/–	3M1	light
3M2	medium	3M2	LL2/medium/3M2	3M2	light
3M3	medium	3M3	LL2/medium/–	3M3	light
3R1.5	medium	–	LL2/medium/–	3R1.5	light
3R2.5	medium	–	LL2/medium/–	3R2.5	medium
4L1.5	medium	–	LL2/medium/–	4L1.5	light
4L2.5	medium	–	LL3/intense/–	4L2.5	light
4M1	light/pale	–	LL2/medium/–	4M1	light
4M2	medium	4M2	LL3/intense/–	4M2	intense
4M3	medium	–	LL3/intense/–	4M3	intense
4R1.5	medium	–	LL2/medium/–	4R1.5	light
4R2.5	medium	–	LL3/intense/–	4R2.5	intense
5M1	medium	–	LL3/intense/–	5M1	light
5M2	medium	–	LL3/intense/–	5M2	intense
5M3	medium	–	LL3/intense/–	5M3	intense

 **Λάβετε υπόψη:**

- Οι αντιστοιχίσεις χρωμάτων είναι απλώς ενδεικτικές!

7.4 Όπτηση καθαρισμού

Παράμετροι για όπτηση καθαρισμού							
Όνομα προγράμματος	Vt. °C	→ min	↗ min	↗ °C/λεπτό	T °C	→ min	Vac.min
Όπτηση καθαρισμού YZ T	500	3:00	6:00	33	700	5:00	-
Όπτηση καθαρισμού YZ HT	290	10:00	31:00	10	600	5:00	-

Υπόδειξη:

- Για την αποφυγή της ανεπιθύμητης θόλωσης λόγω της υγρής επεξεργασίας σε αποκαταστάσεις από VITA YZ T/HT πρέπει να διεξαχθεί ανάλογη όπτηση καθαρισμού πριν από την περαιτέρω επεξεργασία.

Λάβετε υπόψη:

- Οι αποκαταστάσεις από VITA YZ ST και VITA YZ XT επιτρέπεται να φρεζάρονται μόνο στεγνά.
- Η θόλωση λόγω της υγρής επεξεργασίας δεν μπορεί να αντιμετωπιστεί στα υλικά VITA YZ ST και VITA YZ XT με όπτηση καθαρισμού και συνεπώς επηρεάζει την ημιδιαφάνεια και το αισθητικό τελικό αποτέλεσμα.

7.5 Παράμετροι πυροσυσσωμάτωσης

Παράμετροι Pre-Dry κατά τη χρήση COLORING LIQUID/SHADE LIQUID								
Όνομα προγράμματος	%	T0 °C	↗ min	↗ °C/λεπτό	T1 °C	→ min	↘ °C	%
Pre-Dry	50	25	7:21	17	150	30:00	-	50

Παράμετροι πυροσυσσωμάτωσης για VITA YZ T								
Όνομα προγράμματος	%	T0 °C	↗ min	↗ °C/λεπτό	T1 °C	→ min	↘ °C	%
YZ T Universal	100	25	88:32	17	1530	120:00	200	100
YZ T Speed	Αποκαταστάσεις έως 14 στελεχών μπορούν να πυροσυσσωματωθούν στη συσκευή VITA ZYRCOMAT 6000 MS/6100 MS σε λειτουργία Speed σε 80 λεπτά.							

Παράμετροι πυροσυσσωμάτωσης για VITA YZ HT								
Όνομα προγράμματος	%	T0 °C	↗ min	↗ °C/λεπτό	T1 °C	→ min	↘ °C	%
YZ HT Universal	100	25	83:49	17	1450	120:00	200	100
YZ HT Speed	Αποκαταστάσεις έως 14 στελεχών μπορούν να πυροσυσσωματωθούν στη συσκευή VITA ZYRCOMAT 6000 MS/6100 MS σε λειτουργία Speed σε 80 λεπτά.							

Παράμετροι πυροσυσσωμάτωσης για VITA YZ ST								
Όνομα προγράμματος	%	T0 °C	↗ min	↗ °C/λεπτό	T1 °C	→ min	↘ °C	%
YZ ST Universal	100	25	188:08	8	1530	120:00	200	100
YZ ST Speed	Αποκαταστάσεις έως 4 στελεχών μπορούν να πυροσυσσωματωθούν στη συσκευή VITA ZYRCOMAT 6000 MS/6100 MS σε λειτουργία Speed σε διάστημα κάτω των 60 λεπτών.							

Παράμετροι πυροσυσσωμάτωσης για VITA YZ XT								
Όνομα προγράμματος	%	T0 °C	↗ min	↗ °C/λεπτό	T1 °C	→ min	↘ °C	%
YZ XT Universal	100	25	356:15	4	1450	120:00	200	100

Παράμετροι πυροσυσσωμάτωσης για VITA YZ T, HT, ST, XT											
Όνομα προγράμματος	%	T0 °C	↗ min	↗ °C/λεπτό	T1 °C	↗ min	↗ C/λεπτό	T2 °C	→ min	↘ °C	%
YZ One for all	100	25	51:28	17	900	137:30	4	1450	120:00	200	100

Υπόδειξη:

- Όλες οι παράμετροι προγράμματος για την επεξεργασία των υλικών VITA YZ T, VITA YZ HT, VITA YZ ST και VITA YZ XT είναι εγκαταστημένες εκ των προτέρων στο λογισμικό των πληκτρολογίων VITA vPad για το φούρνο πυροσυσσωμάτωσης VITA ZYRCOMAT 6000 MS/6100 MS.
- Για τη βέλτιστη απόδοση χρώματος συνιστάται το ειδικό για το υλικό πρόγραμμα πυροσυσσωμάτωσης γενικής χρήσης Universal του εκάστοτε υλικού.
- Για την ταυτόχρονη πυροσυσσωμάτωση διαφόρων υλικών διατίθεται το πρόγραμμα πυροσυσσωμάτωσης «YZ One for all».
- Στο πρόγραμμα πυροσυσσωμάτωσης «YZ One for all» είναι πιθανές ελάχιστες χρωματικές αποκλίσεις λόγω των παραμέτρων πυροσυσσωμάτωσης που δεν είναι βέλτιστα προσαρμοσμένες στο εκάστοτε υλικό.

Λάβετε υπόψη:

- **Πυροσυσσωμάτωση στη συσκευή CEREC SpeedFire**
 - Τα υλικά VITA YZ ST και VITA YZ HT είναι εγκεκριμένα για την πυροσυσσωμάτωση στη συσκευή CEREC SpeedFire.
 - Στο πλαίσιο αυτό μπορούν επίσης να στεγνώσουν προκαταρκτικά και στη συνέχεια να πυροσυσσωματωθούν χρωματισμένες με VITA YZ HT SHADE LIQUID αποκαταστάσεις VITA YZ HT με τη συσκευή CEREC SpeedFire.
 - Για την εφύαλση είναι εγκεκριμένα αποκλειστικά τα χρώματα σε σκόνη VITA AKZENT Plus, το υλικό VITA AKZENT Plus GLAZE LT Powder και το υλικό VITA AKZENT Plus GLAZE LT Spray.
 - Λάβετε σχετικά υπόψη τις οδηγίες χρήσης της συσκευής CEREC SpeedFire (Sirona Dental Systems GmbH).

7.6 Όπτηση χρωμάτων χρωματισμού

Όπτηση σταθεροποίησης χρωμάτων ζωγραφικής με VITA AKZENT Plus STAIN								
Όνομα προγράμματος	Vt. °C	→ min	↗ min	↗ °C/λεπτό	T °C	→ min	Vac.min	↗ °C
Όπτηση σταθεροποίησης χρωμάτων ζωγραφικής	500	4:00	3:15	80	760	1:00	-	-

Όπτηση εφύαλωσης με VITA AKZENT Plus GLAZE LT/FLUOGLAZE LT								
Όνομα προγράμματος	Vt. °C	→ min	↗ min	↗ °C/λεπτό	T °C	→ min	Vac.min	↗ °C
GLAZE LT Powder/Spray	400	4:00	5:36	80	850	1:00	-	-
FLUOGLAZE LT Spray	400	4:00	5:36	80	850	1:00	-	-
GLAZE LT Paste	400	6:00	5:36	80	850	1:00	-	-

Υπόδειξη:

- Για τις μονολιθικές αποκαταστάσεις VITA YZ White, οι οποίες έχουν χρωματιστεί με το χέρι με SHADE LIQUID, η όπτηση εφύαλωσης δεν πρέπει να διεξάγεται σε θερμοκρασία άνω των 850 °C.
- Για το σκοπό αυτό συνιστάται η χρήση VITA AKZENT Plus GLAZE LT ή FLUOGLAZE LT.
- Η όπτηση σταθεροποίησης χρωμάτων χρωματισμού μπορεί να χρησιμοποιηθεί για κάθε συνδυασμό υλικών.

7.7 Όπτησεις για την επικάλυψη με VITA LUMEX AC

Παράμετροι όπτησης για την επικάλυψη με VITA LUMEX AC								
Όνομα προγράμματος	Vt. °C	→ min	↗ °C/λεπτό	κατά προσέγγιση θερμ. °C	→ min	↘ °C	→ min	Κενό
Όπτηση αναγέννησης	500	00:00	100	1000	15:00	–	–	–
Όπτηση καθαρισμού YZ T HT	500	3:00	33	700	05:00	–	–	–
Όπτηση Wash, διοξειδίο του ζirkονίου	400	04:00	50	800	01:00	–	–	ναι
Όπτηση αυχένα με MARGIN	400	06:00	50	770	01:00	–	–	ναι
1η όπτηση οδοντίνης	400	06:00	50	760	01:00	500*	–	ναι
2η όπτηση οδοντίνης	400	06:00	50	755	01:00	500*	–	ναι
Όπτηση γυαλισματος	400	00:00	80	750	01:00	500*	–	–
Όπτηση σταθεροποίησης χρωμάτων μακιγιάζ με VITA AKZENT PLUS	400	04:00	80	700	01:00	500*	–	–
Όπτηση εφύαλωσης με VITA AKZENT PLUS GLAZE LT Powder	400	04:00	50	750	01:00	500*	–	–
Όπτηση εφύαλωσης με VITA AKZENT PLUS GLAZE LT Paste	400	08:00	50	750	01:00	500*	–	–
Όπτηση εφύαλωσης με VITA AKZENT PLUS FLUOGLAZE LT Spray	400	06:00	50	750	01:00	500*	–	–
Διορθωτική όπτηση με CORRECTIVE	400	04:00	50	725	01:00	500*	–	–

* Η μακρόχρονη ψύξη έως την επίτευξη της κατάλληλης θερμοκρασίας αποτελεί σύσταση για την εκάστοτε τελευταία όπτηση του κεραμικού υλικού επικάλυψης. Η θέση του αναβατηρίου στις συσκευές VITA VACUMAT 6000 M πρέπει να είναι > 75% για το σκοπό αυτό. Το υλικό όπτησης πρέπει να προστατεύεται κατά το άνοιγμα του φούρνου από το ρεύμα αέρα.

! Λάβετε υπόψη:

- Όλες οι τιμές είναι απλώς ενδεικτικές.
- Εάν η επιφάνεια, η διαφάνεια ή ο βαθμός στιλπνότητας δεν ανταποκρίνονται στο υπό ιδανικές συνθήκες αναμενόμενο αποτέλεσμα, τότε απαιτείται ανάλογη προσαρμογή της διαδικασίας όπτησης.
- Καθοριστικές σημασίας για τη διαδικασία όπτησης δεν είναι η προβαλλόμενη από τη συσκευή θερμοκρασία όπτησης, αλλά η εμφάνιση και η υφή της επιφάνειας του προϊόντος μετά την όπτηση.

💡 Υπόδειξη:

- Λόγω της περιορισμένης θερμικής αγωγιμότητας των δύο υλικών (Y-TZP και κεραμικό υλικό επικάλυψης) μπορούν να προκύψουν σε αυτό το σύστημα ένωσης μεγαλύτερες υπολειμματικές τάσεις σε σύγκριση με εκείνες που είναι γνωστές για τα μεταλλικά-κεραμικά υλικά. Αυτές οι θερμικές υπολειμματικές τάσεις στο κεραμικό υλικό επικάλυψης μπορούν να αντισταθμιστούν με αργή ψύξη κατά την τελευταία διαδικασία όπτησης έως μία θερμοκρασία μικρότερη από εκείνη της μετασηματισμού του (για το υλικό VITA LUMEX AC περίπου 550 °C).

8. Τεχνικά στοιχεία/πληροφορίες

8.1 Φυσικά τεχνικά στοιχεία

Ιδιότητα	Μονάδα	VITA YZ T	VITA YZ HT	VITA YZ ST**	VITA YZ XT
Συντελεστής θερμικής διαστολής (20 - 500 °C)	10 ⁻⁶ · K ⁻¹	περίπου 10,5	περίπου 10,5	περίπου 10,3	περίπου 10,0
Χημική διαλυτότητα (ISO 6872)	μg/cm ²	< 20	< 20	< 20	< 20
Πυκνότητα κατά την όπτηση πυροσυσσωμάτωσης	g/cm ³	περίπου 6,05	περίπου 6,08	περίπου 6,05	περίπου 6,03
Αντοχή στην κάμψη 3 σημείων (ISO 6872)	MPa	1350	1350	1200	850
Θερμοκρασία πυροσυσσωμάτωσης	°C	1530	1450	1530	1450
Τύπος/κατηγορία*	–	II / 5	II / 5	II / 5	II / 4a

* Τύπος II Κατηγορία 4a > 500 MPa κατά DIN EN ISO 6872:2015 Ελάχιστες απαιτήσεις για γέφυρες έως 3 στελεχών

Τύπος II Κατηγορία 5 > 800 MPa κατά DIN EN ISO 6872:2015 Ελάχιστες απαιτήσεις για γέφυρες 4 και περισσότερων στελεχών

** Στον Καναδά, το υλικό VITA YZ ST περιορίζεται για ενδείξεις γεφυρών με το πολύ 6 στελέχη με το πολύ δύο παρακείμενα ενδιάμεσα στελέχη γέφυρας

8.2 Χημική σύνθεση

Συστατικό \ Υλικό	VITA YZ T	VITA YZ HT	VITA YZ ST	VITA YZ XT
–	3Y-TZP	3Y-TZP	4Y-TZP	5Y-TZP
ZrO ₂	90 – 95	90 – 95	88 – 93	86 – 91
Y ₂ O ₃	4 – 6	4 – 6	6 – 8	8 – 10
HfO ₂	1 – 3	1 – 3	1 – 3	1 – 3
Al ₂ O ₃	0 – 1	0 – 1	0 – 1	0 – 1
Χρωστικές	0 – 1	0 – 1	0 – 1	0 – 1

Υπόδειξη:

- Οι αναφερόμενες τεχνικές/φυσικές τιμές αποτελούν συνήθη αποτελέσματα μετρήσεων και αφορούν σε δείγματα της εταιρείας για εσωτερική χρήση και στα όργανα μέτρησης που διαθέτει η εταιρεία.
- Με άλλες κατασκευές των δειγμάτων και άλλα όργανα μέτρησης είναι πιθανά διαφορετικά αποτελέσματα.

Παραπομπή:

- Περαιτέρω τεχνικά-φυσικά στοιχεία παρέχονται στην τεχνική-επιστημονική τεκμηρίωση VITA YZ SOLUTIONS, αριθ. 10160.

8.3 Σκοπός χρήσης

- Τα προϊόντα VITA YZ SOLUTIONS είναι κεραμικά υλικά για οδοντιατρική θεραπεία.

8.4 Ομάδα στόχος ασθενών

- Χωρίς περιορισμούς

8.5 Προβλεπόμενοι χρήστες

- Αποκλειστικά για εξειδικευμένους χρήστες: οδοντίατροι και οδοντοτεχνίτες

8.6 Επισκόπηση ενδείξεων

Υπόδειξη:

- Οι δίσκοι και τα μπλοκ VITA YZ είναι BLANKS για φρεζάρισμα με σκοπό την κατασκευή οδοντεχνικών αποκαταστάσεων.
- Ανάλογα με την ένδειξη ενδείκνυται για την κατασκευή σκελετών ή πλήρους ανατομικών αποκαταστάσεων.

Το VITA YZ T είναι εγκεκριμένο για:

- πλήρως ανατομικές στεφάνες και γέφυρες έως 14 μονάδων* στην περιοχή των πρόσθιων και των οπίσθιων δοντιών,
- πλήρως και μερικώς επικαλυμμένα μεμονωμένα δόντια και σκελετούς γεφυρών έως 14 μονάδων* στην περιοχή των πρόσθιων και των οπίσθιων δοντιών,
- αποκαταστάσεις μεμονωμένων δοντιών και γέφυρες έως 14 μονάδων* σε απευθείας βιδωμένες κατασκευές εμφυτευμάτων στην περιοχή των πρόσθιων και των οπίσθιων δοντιών,
- πρωτεύοντα τηλεσκοπικά στοιχεία,
- σφραγίσματα***, επένθετα***, επικαλύψεις***, μερικές στεφάνες***, συγκλεισιακές επικαλύψεις (Table Top)***.

Το VITA YZ HT είναι εγκεκριμένο για:

- πλήρως ανατομικές στεφάνες και γέφυρες έως 14 μονάδων στην περιοχή των πρόσθιων και των οπίσθιων δοντιών,
- πλήρως και μερικώς επικαλυμμένα μεμονωμένα δόντια και σκελετούς γεφυρών* έως 14 στελεχών στην περιοχή των πρόσθιων και των οπίσθιων δοντιών,
- αποκαταστάσεις μεμονωμένων δοντιών και γέφυρες* έως 14 μονάδων σε απευθείας βιδωμένες κατασκευές εμφυτευμάτων στην περιοχή των πρόσθιων και των οπίσθιων δοντιών,
- πρωτεύοντα τηλεσκοπικά στοιχεία,
- σφραγίσματα***, επένθετα***, επικαλύψεις***, μερικές στεφάνες***, συγκλεισιακές επικαλύψεις (Table Top)***.

Το VITA YZ ST είναι εγκεκριμένο για:

- πλήρως ανατομικές στεφάνες και γέφυρες* έως 14 μονάδων** στην περιοχή των πρόσθιων και των οπίσθιων δοντιών,
- πλήρως και μερικώς επικαλυμμένα μεμονωμένα δόντια και σκελετούς γεφυρών** έως 14 μονάδων** στην περιοχή των πρόσθιων και των οπίσθιων δοντιών,
- αποκαταστάσεις μεμονωμένων δοντιών και γέφυρες* έως 14 μονάδων** σε απευθείας βιδωμένες κατασκευές εμφυτευμάτων στην περιοχή των πρόσθιων και των οπίσθιων δοντιών,
- σφραγίσματα***, επένθετα***, επικαλύψεις***, μερικές στεφάνες***, συγκλεισιακές επικαλύψεις (Table Top)***.

Το VITA YZ XT είναι εγκεκριμένο για:

- πλήρως ανατομικές στεφάνες μεμονωμένων δοντιών και γέφυρες έως 3 στελεχών,
- πλήρως και μερικώς επικαλυμμένες στεφάνες μεμονωμένων δοντιών και σκελετούς γεφυρών έως 3 στελεχών στην περιοχή των πρόσθιων και των οπίσθιων δοντιών,
- σφραγίσματα***, επένθετα***, επικαλύψεις***, μερικές στεφάνες***, συγκλεισιακές επικαλύψεις (Table Top)***.

*) Γέφυρες και σκελετοί γεφυρών με το πολύ δύο παρακείμενα ενδιάμεσα στελέχη γέφυρας.

**) Στον Καναδά, το υλικό VITA YZ ST περιορίζεται για ενδείξεις γεφυρών με το πολύ 6 στελέχη με το πολύ δύο παρακείμενα ενδιάμεσα στελέχη γέφυρας.

***) Μόνο για στερέωση με συγκόλληση.

8.7 Αντενδείξεις

Αντενδείξεις	
για VITA YZ T, VITA YZ HT, VITA YZ ST και VITA YZ XT	
<ul style="list-style-type: none"> ο σε περισσότερα από δύο παρακείμενα στελέχη γέφυρας ο σε δύο ή περισσότερα στελέχη ελεύθερων άκρων γέφυρας ο σε παραλειτουργικές έξεις για επικαλυμμένες αποκαταστάσεις, ιδίως «σε άτομα με βρουξισμό» και «σφίξιμο των δοντιών» ο σε περιπτώσεις ανεπαρκούς στοματικής υγιεινής ο σε περιπτώσεις ανεπαρκών αποτελεσμάτων παρασκευής ο σε περιπτώσεις ανεπαρκούς σκληρού ιστού των δοντιών ο σε ασθενείς με αλλεργία ή ευαισθησία στα συστατικά ο στην προσωρινή ενσωμάτωση επικαλυμμένων αποκαταστάσεων ο στη συμβατική ή με self-adhesive συγκόλληση σφραγισμάτων, επένθετων, επικαλύψεων, μερικών στεφανών και συγκλεισιακών επικαλύψεων (Table Top) 	
επιπρόσθετα για το VITA YZ XT	
<ul style="list-style-type: none"> ο σε αποκαταστάσεις γεφυρών με περισσότερα από τρία στελέχη ο σε γέφυρες με ελεύθερα άκρα ο στην προσωρινή συγκόλληση 	

! Λάβετε υπόψη:

- Με τους παρακάτω περιορισμούς δεν διασφαλίζεται η επιτυχής εργασία με το υλικό VITA YZ:
 - ο υστέρηση του απαραίτητου ελάχιστου πάχους τοιχώματος και πάχους συνδετήρων,
 - ο επεξεργασία των δίσκων και των μπλοκ σε μη συμβατά συστήματα CAD/CAM,
 - ο πυροσυσσωμάτωση σε μη συμβατό φούρνο πυροσυσσωμάτωσης,
 - ο επικάλυψη με κεραμικά υλικά επικάλυψης ακατάλληλα για την επικάλυψη σκελετών διοξειδίου του ζirkονίου με συντελεστή WAK 10,0 - 10,5 · 10⁻⁶/K.
- Σε περίπτωση παράβλεψης των οδηγιών χρήσης των χρησιμοποιούμενων προϊόντων δεν παρέχεται εγγύηση για τις ιδιότητες των προϊόντων με αποτέλεσμα να μπορεί να προκύψει αστοχία του προϊόντος με ανεπανόρθωτη βλάβη του φυσικού σκληρού ιστού του δοντιού, του πολφού και/ή των στοματικών μαλακών μορίων.

8.8 Ασφάλεια προϊόντος

- Πληροφορίες για την αναφορά σοβαρών συμβάντων σε σχέση με ιατρικά προϊόντα, γενικούς κινδύνους οδοντιατρικών θεραπειών, υπολειμματικούς κινδύνους και (όταν είναι σχετικό) συνοπτικές αναφορές σχετικές με την κλινική ασφάλεια και την απόδοση (SSCPs) παρέχονται στη διεύθυνση https://www.vita-zahnfabrik.com/product_safety.
- Τα δελτία δεδομένων ασφαλείας παρέχονται για λήψη στη διεύθυνση www.vita-zahnfabrik.com ή μπορείτε να τα παραγγείλετε μέσω φαξ στον αριθμό (+49) 7761-562-233.



8.9 Γενικές υποδείξεις για το χειρισμό



Υπόδειξη:

- Οι δίσκοι και τα μπλοκ VITA YZ παραδίδονται σε εκ των προτέρων πυροσυσσωματωμένη κατάσταση. Σε αυτήν την κατάσταση, το υλικό είναι κατάλληλο για επεξεργασία, αλλά δεν διαθέτει ακόμη τις ιδιότητες που αποκτά μετά την πυροσυσσωμάτωση.
- Για το λόγο αυτό απαιτείται ο λεγόμενος χειρισμός σε αυτήν την κατάσταση.
- Ελέγξτε τη συσκευασία και το υλικό αμέσως μετά την παραλαβή ως προς την άθικτη κατάσταση.
- Η συσκευασία πρέπει να είναι σφραγισμένη, το προϊόν δεν πρέπει να εμφανίζει καθόλου σκασίματα, ρωγμές ή χρωματική ανομοιογένεια.
- Στη συσκευασία πρέπει να αναγράφονται η επωνυμία του κατασκευαστή VITA Zahnfabrik και το σήμα CE.

Λάβετε υπόψη:

- Αποθηκεύετε τους δίσκους και τα μπλοκ VITA YZ στην αυθεντική τους συσκευασία και σε στεγνό χώρο. Κατά το χειρισμό προσέχετε ώστε να μην εκτίθενται τα υλικά VITA YZ σε κρούσεις ή κραδασμούς.
- Λάβετε υπόψη ότι δεν επιτρέπεται να αγγίζετε τα υλικά με υγρά χέρια. Χρησιμοποιείτε αποκλειστικά υγρά εγκεκριμένα για τα προϊόντα.
- Τα υλικά δεν πρέπει να ρυπανθούν με ξένες με το υλικό ουσίες (π.χ., κατά τη διαδικασία CAM).
- Μελετήστε προσεκτικά τις οδηγίες χρήσης προτού αφαιρέσετε τους δίσκους διοξειδίου του ζirkονίου ή τα μπλοκ από τη συσκευασία. Περιλαμβάνουν σημαντικές πληροφορίες για την επεξεργασία που αφορούν στη δική σας ασφάλεια και στην ασφάλεια των ασθενών σας.
- Εάν δεν τηρηθούν όλες οι υποδείξεις αυτών των πληροφοριών χρήσης, απαγορεύεται η χρήση των δίσκων και των μπλοκ VITA YZ για την κατασκευή τεχνητών οδοντικών αποκαταστάσεων.




8.10 Προστασία της εργασίας/προστασία της υγείας

<p>Προστασία της εργασίας και της υγείας</p>	<ul style="list-style-type: none"> • Κατά την εργασία χρησιμοποιείτε κατάλληλα προστατευτικά γυαλιά/προσωπίδα. • Εκτελείτε τις εργασίες κάτω από απορροφητήρα. • Χρησιμοποιείτε προστατευτικά γάντια. 	 
--	--	---

8.11 Αποθήκευση/Διάθεση

- Αποθήκευση στην αυθεντική συσκευασία, σε θερμοκρασία περιβάλλοντος. Φυλάσσετε σε στεγνό χώρο. Προστατεύετε από την απευθείας έκθεση στην ηλιακή ακτινοβολία.
- Τα επισημαινόμενα με ένα εικονόγραμμα επικίνδυνων ουσιών προϊόντα πρέπει να απορρίπτονται ως επικίνδυνα απόβλητα. Τα ανακυκλώσιμα απορρίμματα (όπως επισυναπτόμενα υλικά, χαρτί, πλαστικά) πρέπει να διατίθενται μέσω κατάλληλων συστημάτων ανακύκλωσης. Τα μολυσμένα κατάλοιπα προϊόντος πρέπει να απορρίπτονται σύμφωνα με τους τοπικούς κανονισμούς, να υποβάλλονται κατά περίπτωση σε προκαταρκτική επεξεργασία και να διατίθενται ξεχωριστά.







8.12 Δελτία δεδομένων ασφαλείας

VITA AKZENT Plus BODY Spray VITA AKZENT Plus GLAZE Spray VITA AKZENT Plus GLAZE LT Spray VITA AKZENT Plus FLUOGLAZE LT Spray	Άκρως εύφλεκτο αερόλυμα. Ψεκαζόμενο υλικό εφυσάλωσης κεραμικών υλών. <ul style="list-style-type: none"> • Αποκλειστικά για τον οδοντοτεχνικό τομέα. • Δεν ενδείκνυται για ενδοστοματική χρήση. • Να αναδεύεται καλά πριν από τη χρήση. • Το δοχείο είναι υπό πίεση: μπορεί να εκραγεί κατά τη θέρμανση. Δεν πρέπει να το τρυπήσετε ούτε να το κάψετε. • Προστατεύετε από την ηλιακή ακτινοβολία και θερμοκρασίες άνω των 50°C. • Ακόμη και μετά τη χρήση δεν πρέπει να το ανοίξετε ούτε να το κάψετε. • Μην ψεκάσετε σε φλόγα ή σε πυρακτωμένα αντικείμενα. • Διατηρείτε μακριά από πηγές ανάφλεξης – μην καπνίζετε. • Διατηρείτε μακριά από πηγές θερμότητας, σπινθήρες, ακάλυπτη φλόγα, επιφάνειες υψηλής θερμοκρασίας. 	
VITA YZ HT SHADE LIQUID VITA YZ ST SHADE LIQUID VITA YZ XT SHADE LIQUID VITA YZ EFFECT LIQUID	Κίνδυνος <ul style="list-style-type: none"> • Προκαλεί σοβαρά χημικά εγκαύματα στο δέρμα και σοβαρές βλάβες στα μάτια. • Μπορεί να προκαλέσει ερεθισμό των αναπνευστικών οδών. • Μην εισπνεύετε στη σκόνη/τον καπνό/το αέριο/το εκνέφωμα/τον ατμό/το αερόλυμα. • Μετά τη χρήση πλύνετε σχολαστικά τα χέρια, τους κάτω βραχίονες και το πρόσωπο. • Χρησιμοποιείτε αποκλειστικά σε υπαίθριους ή καλά αεριζόμενους χώρους. • Φοράτε προστατευτικά γάντια/προστατευτικά ενδύματα/μέσα προστασίας των ματιών/προστατευτική προσωπίδα. • Πλένετε τα ενδύματα που έχουν ρυπανθεί προτού τα φορέσετε ξανά. • Διάθεση του περιεχομένου/του δοχείου σύμφωνα με τους τοπικούς/περιφερειακούς/εθνικούς/διεθνείς κανονισμούς. 	 

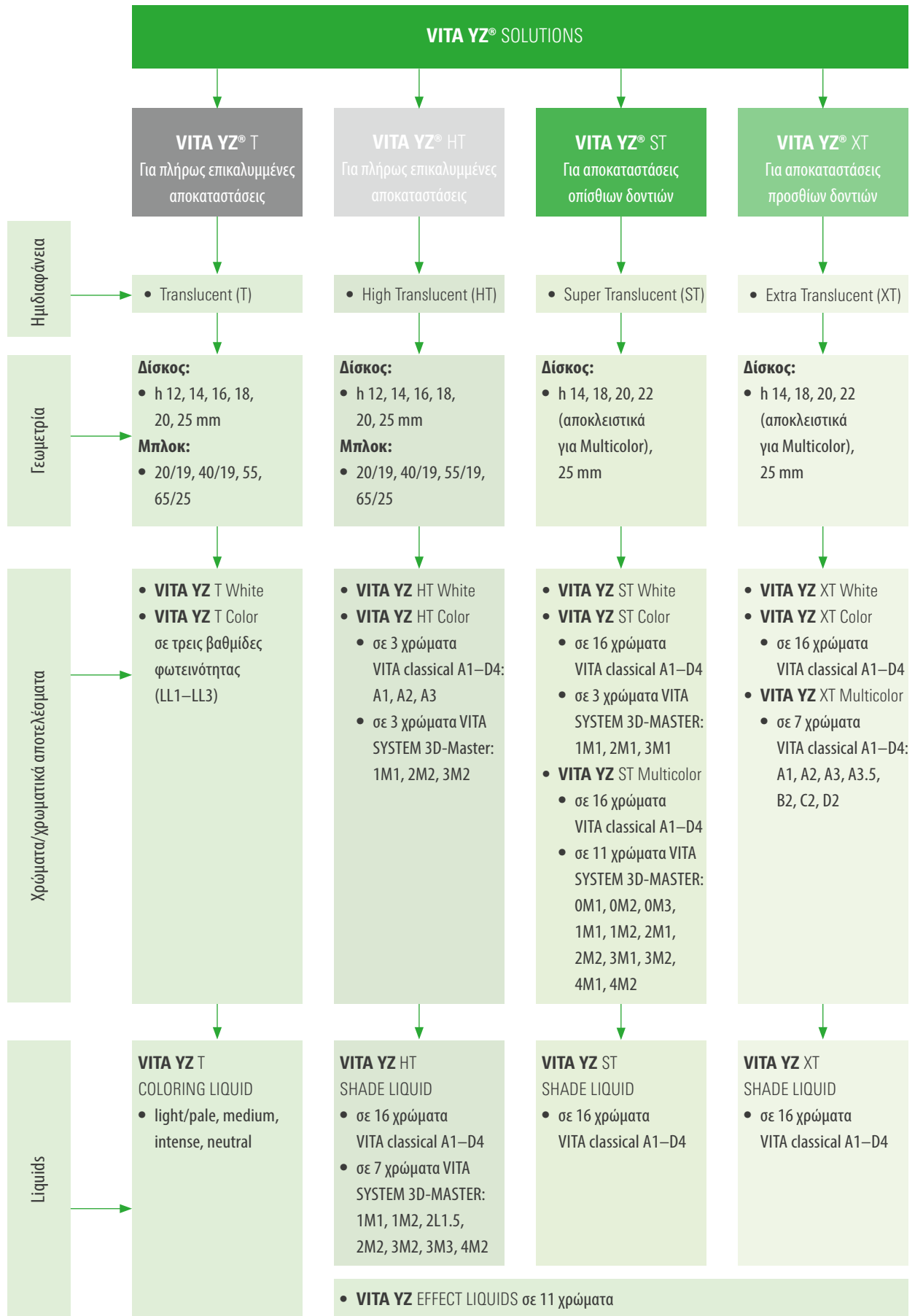
Παραπομπή:

- Αναλυτικές πληροφορίες παρέχονται στο δελτίο δεδομένων ασφαλείας.
- Τα σχετικά δελτία δεδομένων ασφαλείας μπορούν να παραγγελθούν στη διεύθυνση <https://www.vita-zahnfabrik.com/downloadcenter> ή μέσω φαξ στον αριθμό (+49) 7761-562-233.

8.13 Επεξήγηση συμβόλων

Ιατρικό προϊόν		Παραγωγός	
Αποκλειστικά για εξειδικευμένους χρήστες	Rx only	Ημερομηνία παραγωγής	
Λαμβάνετε υπόψη τις οδηγίες χρήσης		Ημερομηνία λήξης	
Φυλάσσετε σε στεγνό χώρο		Αριθμός προϊόντος	REF
Αριθμός παρτίδας παραγωγής (παρτίδα)	LOT		

8.14 Επισκόπηση παραλλαγών, γεωμετριών και χρωμάτων



Υπόδειξη: η διαθέσιμη γκάμα γεωμετριών μπορεί να διαφέρει στις επιμέρους παραλλαγές White, Color ή Multicolor.

8.15 Συμβατότητα συστημάτων



1 inLab MC XL
(Sirona Dental Systems GmbH)



2 CORiTEC 250i
(imes-icore GmbH)

Υπόδειξη:

• VITA YZ SOLUTIONS – ΛΥΣΕΙΣ ΣΥΣΤΗΜΑΤΟΣ

Η εταιρεία VITA διαθέτει ακατέργαστα τεμάχια υλικού YZ με ειδικό σύστημα συγκράτησης για το σύστημα CAD/CAM:

- inLab MC XL family και CEREC MC XL family (Sirona Dental Systems GmbH)

• VITA YZ SOLUTIONS – ΛΥΣΕΙΣ ΓΕΝΙΚΗΣ ΧΡΗΣΗΣ:

Η εταιρεία VITA διαθέτει ακατέργαστα τεμάχια VITA YZ-σε γεωμετρία δίσκων γενικής χρήσης (Ø 98,4 mm) για τα συστήματα CAD/CAM:

- Σειρά CORiTEC (imes-icore GmbH),
- Σειρά DMG ULTRASONIC (DMG Mori AG),
- Σειρά Röders RXD (Röders GmbH),
- N4/R5/S1/S2/Z4/R5 (vhf camfactory AG),
- inLab MC X5 (Sirona Dental Systems GmbH),
- Ceramill mikro 4X/Ceramill mikro 5X/Ceramill Motion 2 (Amann Girrbach AG),
- KaVo Everest (KaVo Dental GmbH).

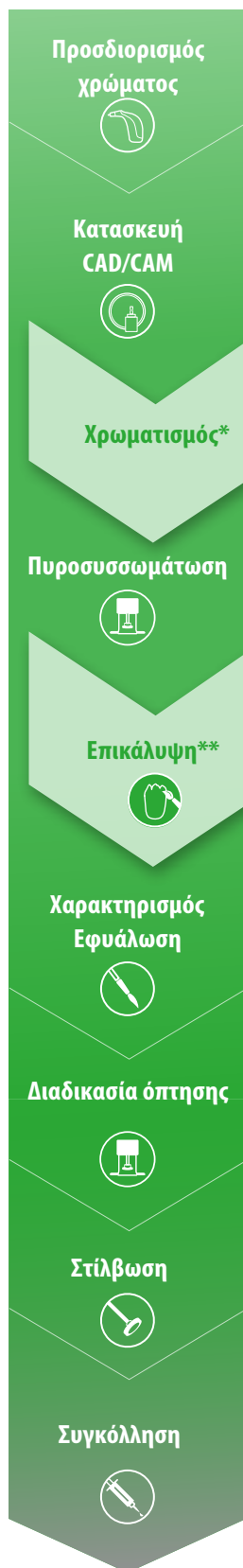
! Λάβετε υπόψη:

- Για το βέλτιστο αισθητικό αποτέλεσμα (ημιδιαφάνεια) δεν επιτρέπεται το υγρό τρόχισμα των αποκαταστάσεων από VITA YZ ST και VITA YZ XT.
- Τα υλικά VITA YZ ST και VITY YZ XT πρέπει να φρεζάρονται στεγνά.
- Το εύρος των διαθέσιμων παραλλαγών/γεωμετριών/χρωμάτων VITA YZ μπορεί να διαφέρει για επιμέρους στοιχεία του συστήματος CAD/CAM ή συστήματα.
- Η επεξεργασία των υλικών VITA YZ πρέπει να πραγματοποιείται με πιστοποιημένο σύστημα CAD/CAM.

📖 Παραπομπή:

- Περισσότερες πληροφορίες για τα στοιχεία συστήματος VITA CAD/CAM παρέχονται στη διεύθυνση: www.vita-zahnfabrik.com/Systempartner.

8.16 Λύσεις συστήματος VITA



- Για τον ψηφιακό προσδιορισμό του χρώματος των δοντιών χρησιμοποιήστε τη συσκευή **VITA Easyshade V** και για τον οπτικό προσδιορισμό του χρώματος των δοντιών, π.χ., το σύστημα **VITA Linearguide 3D-MASTER** ή **VITA classical A1–D4**.



- Για την κατασκευή CAD/CAM διατίθενται ακατέργαστα τεμάχια **VITA YZ** σε διάφορες γεωμετρίες, βαθμίδες ημιδιαφάνειας και χρώματος.



- Για το χρωματισμό με το χέρι των αποτελεσμάτων φρεζαρίσματος χρησιμοποιήστε το υλικό **VITA YZ COLORING LIQUID (T)** ή τα αντίστοιχα υλικά **VITA YZ SHADE LIQUID (HT/ST/XT)**.



- Πυροσυσσωμάτωση την αποκατάσταση από **VITA YZ** με το φούρνο πυροσυσσωμάτωσης **VITA ZYRCOMAT 6100 MS**.



- Για ιδιαίτερως καλαίσθητα αποτελέσματα χρησιμοποιήστε το προσαρμοσμένο στο διοξείδιο του ζιρκονίου κεραμικό υλικό επικάλυψης **VITA LUMEX AC**.



- Για το μακιγιάζ του υλικού **VITA YZ** χρησιμοποιήστε τα χρώματα και τις μάζες γυαλισματος **VITA AKZENT Plus**



- Για την όπτηση της αποκατάστασης από **VITA YZ** χρησιμοποιήστε το φούρνο όπτησης **VITA VACUMAT 6000 M**.



- Για το υλικό **VITA YZ** χρησιμοποιείτε τα σετ στίλβωσης.



- Συγκολλήστε την αποκατάσταση από διοξείδιο του ζιρκονίου με την πλήρως συγκολλητική ή με την αυτοσυγκολλούμενη **VITA ADIVA LUTING SOLUTIONS**.

*) Προαιρετικά: ο χρωματισμός με τα υλικά VITA YZ COLORING LIQUID ή VITA YZ SHADE LIQUID είναι ένα προαιρετικό βήμα διαδικασίας. Το βήμα αυτό εκπίπτει με τα εκ των προτέρων χρωματισμένα ακατέργαστα τεμάχια VITA YZ.

***) Προαιρετικά: η επικάλυψη με υλικό VITA LUMEX AC είναι ένα προαιρετικό βήμα διαδικασίας και εκπίπτει στο μονολιθικό σύστημα αποκατάστασης.

› Τηλεφωνική γραμμή Hotline και υποστήριξη

ΣΑΣ ΠΑΡΕΧΟΥΜΕ ΕΥΧΑΡΙΣΤΩΣ ΥΠΟΣΤΗΡΙΞΗ

Περισσότερες πληροφορίες για προϊόντα και την επεξεργασία παρέχονται επίσης στην ιστοσελίδα www.vita-zahnfabrik.com

▶ Τηλεφωνική γραμμή Hotline υποστήριξης πωλήσεων

Για την καταγραφή παραγγελιών και για ερωτήσεις σχετικές με την παράδοση, στοιχεία προϊόντων και διαφημιστικά μέσα είναι στη διάθεσή σας ο κύριος Udo Wolfner και η ομάδα του της εσωτερικής υπηρεσίας πωλήσεων.

Τηλ. +49 (0) 7761 / 56 28 90

Φαξ +49 (0) 7761 / 56 22 33

8.00 έως 17.00 CET

Mail info@vita-zahnfabrik.com

▶ Τηλεφωνική γραμμή τεχνικής υποστήριξης

Για τεχνικά ερωτήματα σχετικά με τις λύσεις προϊόντων VITA μπορείτε να επικοινωνείτε με τον τεχνικό σύμβουλο της εταιρείας μας Δρ. Michael Tholey και την ομάδα του, του τμήματος τεχνικής υποστήριξης.

Τηλ. +49 (0) 7761 / 56 22 22

Φαξ +49 (0) 7761 / 56 24 46

8.00 έως 17.00 CET

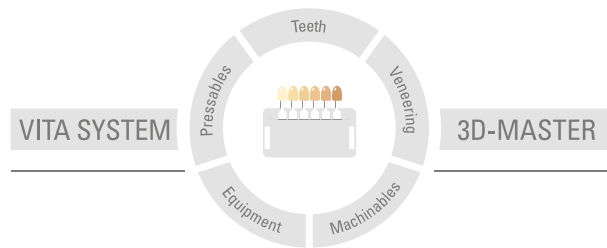
Mail info@vita-zahnfabrik.com

Περισσότερα διεθνή στοιχεία επικοινωνίας παρέχονται στη διεύθυνση www.vita-zahnfabrik.com/contacts

Περισσότερες πληροφορίες για τα προϊόντα **VITA YZ® SOLUTIONS** παρέχονται στην ιστοσελίδα: www.vita-zahnfabrik.com/cadcam



Περισσότερες πληροφορίες για τα προϊόντα **VITA YZ® SOLUTIONS** παρέχονται στην ιστοσελίδα: www.vita-zahnfabrik.com/cadcam



Λάβετε υπόψη: τα προϊόντα της εταιρείας μας πρέπει να χρησιμοποιούνται σύμφωνα με τις πληροφορίες χρήσης. Δεν αναλαμβάνουμε καμία ευθύνη για βλάβες που προκύπτουν από τον αδόκιμο χειρισμό ή επεξεργασία τους. Κατά τα άλλα, ο χρήστης υποχρεούται να ελέγχει την καταλληλότητα του προϊόντος για το προβλεπόμενο πεδίο εφαρμογής προτού το χρησιμοποιήσει. Αποκλείεται κάθε ευθύνη της εταιρείας μας όταν το προϊόν υποβάλλεται σε επεξεργασία σε μη συμβατικό ή απαγορευμένο συνδυασμό με υλικά και συσκευές τρίτων κατασκευαστών και αυτό έχει ως αποτέλεσμα την πρόκληση βλαβών. Το ερμάριο VITA Modulbox δεν αποτελεί υποχρεωτικό συστατικό του προϊόντος. Έκδοση του παρόντος δελτίου πληροφοριών χρήσης: 2024-05

Με την έκδοση του παρόντος δελτίου πληροφοριών χρήσης καταργούνται όλες οι προηγούμενες εκδόσεις. Η εκάστοτε τρέχουσα έκδοση παρέχεται στην ηλεκτρονική διεύθυνση www.vita-zahnfabrik.com

Η VITA Zahnfabrik έχει πιστοποιηθεί και τα παρακάτω προϊόντα φέρουν το σήμα:

CE0124

VITA YZ® T, VITA YZ® HT, VITA YZ® ST, VITA YZ® XT,
VITA YZ® T COLORING LIQUID, VITA AKZENT® Plus, VITA LUMEX® AC,

Zirkonzahn Srl. Η εταιρεία Gais είναι πιστοποιημένη με βάση την οδηγία για τα ιατροτεχνολογικά προϊόντα και τα παρακάτω προϊόντα φέρουν το σήμα:

CE0051

VITA YZ® HT SHADE LIQUID
VITA YZ® ST SHADE LIQUID
VITA YZ® XT SHADE LIQUID
VITA YZ® EFFECT LIQUID

Η εταιρεία EVE Ernst Vetter GmbH είναι πιστοποιημένη με βάση την οδηγία για τα ιατροτεχνολογικά προϊόντα και το παρακάτω προϊόν φέρει το σήμα:

CE0483

VITA CERAMICS Polishing Set clinical

  Rx Only 

CH REP VITA Zahnfabrik H. Rauter GmbH & Co.KG, Bad Säckingen (Germany)
Zweigniederlassung Basel c/o Perrig AG, Max Kämpf-Platz 1, 4058 Basel

VITA

 VITA Zahnfabrik H. Rauter GmbH & Co.KG
Spitalgasse 3 · 79713 Bad Säckingen · Germany
Tel. +49(0)7761/562-0 · Fax +49(0)7761/562-299
Hotline: Tel. +49(0)7761/562-222 · Fax +49(0)7761/562-446
www.vita-zahnfabrik.com · info@vita-zahnfabrik.com
 facebook.com/vita-zahnfabrik